

МУНИЦИПАЛЬНОЕ АВТОНОМНОЕ ДОШКОЛЬНОЕ ОБРАЗОВАТЕЛЬНОЕ  
УЧРЕЖДЕНИЕ ДЕТСКИЙ САД ОБЩЕРАЗВИВАЮЩЕГО ВИДА  
С ПРИОРИТЕТНЫМ ОСУЩЕСТВЛЕНИЕМ ДЕЯТЕЛЬНОСТИ  
ПО ХУДОЖЕСТВЕННО-ЭСТЕТИЧЕСКОМУ РАЗВИТИЮ ДЕТЕЙ №34



УТВЕРЖДЕНО  
Приказ № 259 от «15» 01 2018 г.  
Заведующий МАДОУ детский сад № 34  
Н.Н. Кокорина

**ПОЛОЖЕНИЕ ОБ ОРГАНИЗАЦИИ  
ПРОГУЛОК С ВОСПИТАННИКАМИ В  
МАДОУ ДЕТСКИЙ САД № 34**

ГО Ревда  
2018 г.

## **I. Общие положения**

1.1. «Положение об организации прогулок воспитанников муниципального автономного дошкольного образовательного учреждения детский сад общеразвивающего вида с приоритетным осуществлением деятельности по художественно-эстетическому развитию детей №34 городского округа Ревда (далее МАДОУ детский сад № 34) разработано в соответствии со следующими нормативными документами:

- Федеральным законом Российской Федерации от 29 декабря 2012 г. N 273-ФЗ "Об образовании в Российской Федерации";
- «Санитарно-эпидемиологическими требованиями к устройству, содержанию и организации режима работы дошкольных образовательных организаций. Об утверждении СанПиН 2.4.1.3049-13;
- Уставом МАДОУ детский сад №34;

## **II. Цели, задачи и виды прогулок**

2.1. Целями прогулок являются:

- физическое и умственное развитие детей;
- укрепление здоровья, профилактика утомления;
- восстановление сниженных функциональных ресурсов детского организма.

2.2. Основные задачи прогулок:

- оптимизация двигательной активности детей;
- повышение уровня их физической подготовленности;
- закаливающее воздействие на детский организм в естественных условиях;
- познавательное, речевое, социально-коммуникативное, художественно-эстетическое развитие детей.

2.3. Помимо традиционной прогулки с детьми могут проводиться тематические прогулки, выстроенные по принципу доминирования вида детской деятельности или являющиеся продолжением темы дня в образовательном процессе: прогулки-походы, развлекательные прогулки с персонажем, прогулки-события, спортивные прогулки, прогулки – трудовые акции, прогулки-экскурсии.

## **III. Требования к оборудованию и санитарному содержанию участков МАДОУ детский сад № 34 для проведения прогулок**

3.1. Уборка территории детского сада проводится ежедневно: утром за 1–2 часа до прихода детей или вечером после ухода детей, а также по мере загрязнения территории.

3.2. Смена песка на групповых площадках проводится ежегодно, в весенний период.

3.4. В отсутствие детей песочницы закрываются защитными чехлами или приспособлениями во избежание загрязнения песка.

#### **IV. Требования безопасности при организации прогулок на участках МАДОУ детский сад № 34**

- 4.1. Ежедневно перед выходом детей на прогулку воспитатель проводит осмотр территории участка на предмет соответствия требованиям безопасности: отсутствия травмоопасных факторов, ядовитых растений, животных.
- 4.2. В процессе прогулки воспитатель обучает детей навыкам безопасного поведения, правилам безопасного обращения с различными предметами.
- 4.3. При выборе игр воспитатель должен учитывать психофизиологические особенности детей данного возраста, площадь прогулочного участка, погодные условия
- 4.4. Педагогам запрещается оставлять детей без присмотра, использовать в детских играх острые, колющие, режущие предметы, сломанные игрушки.
- 4.5. Во избежание травм, связанных с падением воспитатель следит за тем, чтобы дети: не залезали на высокие предметы и не прыгали с них без страховки, катались на лыжах (санках, каталках, самокатах, велосипедах) только в специально отведенном месте.
- 4.6. При организации подвижных игр на участке воспитатель следит, чтобы дети были в обуви с нескользкой подошвой, не сталкивались друг с другом, не конфликтовали друг с другом.
- 4.7. Во избежание отравлений воспитатель следит за тем, чтобы дети не собирали и не брали в рот незнакомые ягоды, грибы, растения, не пили воду из открытых водоемов, не брали конфеты, печенье, угощение от посторонних лиц.
- 4.8. Во время прогулок воспитатель постоянно следит за количеством детей (пересчитывает каждые 10 минут), за соблюдением детьми правил безопасного поведения, за безопасностью оборудования и окружающей среды.
- 4.9. В случае самовольного ухода ребенка воспитатель должен немедленно сообщить о случившемся администрации детского сада. Алгоритм и схема действий при обнаружении самовольного ухода воспитанника (воспитанников) с территории МАДОУ детский сад № 34 представлены в Приложении № 1.
- 4.10. В случае травматизма ребенка (детей) на участке воспитатель должен немедленно сообщить об этом администрации детского сада и медперсоналу. Алгоритм действия при несчастных случаях подробно описан в Приложении № 2.

#### **V. Порядок организации прогулки**

- 5.1. Прогулка проводится два раза в день: в утренний и вечерний отрезки времени согласно режима дня.
- 5.2. Воспитатель заранее планирует организацию прогулки в зависимости от погодных условий и времени года и подбирает необходимый выносной материал.
- 5.3. Перед выходом на прогулку воспитатель организует с детьми беседу-инструктаж о правилах поведения на прогулке, а также проведение гигиенических процедур.
- 5.4. Воспитатель сверяет фактическое количество детей со списочным (в таблице посещаемости) до прогулки, во время прогулки, в конце прогулки и после возвращения в группу.
- 5.5. В группах детей раннего возраста, а также в младших и средних группах, в целях профилактики перегревания следует одевать детей по подгруппам, после чего воспитатель

выходит с первой подгруппой детей на улицу, а младший воспитатель заканчивает одевание второй подгруппы и провожает детей на участок к воспитателю (или к выходу и передает воспитателю). При этом дети с ослабленным здоровьем одеваются и выводятся на улицу со второй подгруппой, а заводятся с прогулки с первой подгруппой.

5.6. В группах раннего и младшего дошкольного возраста согласно приказу заведующего закрепляются сотрудники из числа рабочего персонала для оказания помощи при одевании детей.

5.7. Воспитатель осуществляет одевание или помощь в одевании детей (в зависимости от возраста, времени года, погодных условий), проверяет наличие всех элементов одежды, в летний период наличие головного убора. Воспитатель, младший воспитатель обязаны проверить соответствие одежды детей погодным условиям. Проверить шкафы на предмет отсутствия неодетых детьми вещей, обуви.

5.8. При подготовке к прогулке следует соблюдать порядок одевания детей в соответствии с одеждой по сезону и в определенной последовательности, проверить наличие и правильную последовательность одеваемой одежды на детях:

- Колготки
- Носки
- Штаны
- Кофта
- Шапка
- Верхняя одежда
- Шарф
- Обувь
- Варежки

5.9. На участке воспитатель пересчитывает детей и проводит прогулку в соответствии с методикой и календарным планом работы.

5.10. По окончании прогулки воспитатель пересчитывает детей и организует их для сбора игрушек, очистки одежды и обуви от песка (в летний период) и снега (в зимний период) и возвращения в группу. Дети строятся парами для возвращения в детский сад, воспитатель идет во главе колонны, постоянно следит за движением детей.

5.11. После входа в детский сад и в группе воспитатель снова пересчитывает детей.

Воспитатель или младший воспитатель переодевают ребенка в сухую одежду в случае ее намочения, намочшую одежду вешают сушить, извещают родителей о необходимости принести запасную одежду (колготки, майку, штаны) если в шкафчике отсутствует сменный комплект.

5.12. Воспитатель организует гигиенические процедуры после прогулки и готовит детей к следующему режимному моменту.

## **VI. Требования к содержанию прогулок**

6.1. Традиционные прогулки с детьми должны состоять из следующих структурных элементов:

- наблюдение, целевые прогулки на огород, клумбы, вокруг детского сада (выбор объекта наблюдения должен быть безопасным для детей);

- двигательная активность: подвижные, спортивные игры, спортивные упражнения и т.д.;
- индивидуальная работа по различным направлениям развития воспитанников;
- трудовые поручения (с использованием безопасных орудий труда);
- индивидуальная работа и самостоятельная деятельность детей (воспитатель при этом должен держать в поле зрения всю группу детей).

6.2. Последовательность структурных компонентов прогулки может варьироваться в зависимости от вида предыдущей непосредственно образовательной деятельности. Если дети находились на занятии, требующем повышенной познавательной активности и умственного напряжения, то вначале проводятся подвижные игры, затем – наблюдения. Если до прогулки было физкультурное или музыкальное занятие, то прогулка начинается с наблюдения или спокойной игры.

6.3. Виды организации прогулок с детьми могут быть самые разнообразные, но их обязательными составляющими являются совместная деятельность взрослого с детьми, совместная деятельность со сверстниками и самостоятельная деятельность ребенка.

6.4. В зависимости от погодных условий двигательная деятельность детей на прогулке может быть различной интенсивности, чтобы они не переохлаждались или не перегревались

6.5. Не допускается длительное пребывание детей на прогулке без движений. Особого внимания требуют воспитанники со сниженной подвижностью, малоинициативные, которых следует вовлекать в подвижные игры.

6.7. В холодный период года при низких температурах воздуха нецелесообразно организовывать игры большой подвижности, так как они приводят к форсированию дыхания, когда дети начинают дышать ртом. Не следует также в этих условиях проводить игры, требующие произнесения детьми в полный голос какого-либо текста.

6.8. На протяжении всей прогулки воспитатель осуществляет постоянный контроль деятельности детей.

6.9. Прогулки за пределы территории детского сада организуются в соответствии с требованиями к проведению прогулок данного вида, после прохождения инструктажа, с записью в журнал.

6.10. В вечерний период времени воспитатель организует на прогулке малоподвижные игры с детьми, трудовую деятельность, наблюдения за природой.

## **VII. Требования к продолжительности прогулки в зависимости от температурного режима**

7.1. Прогулки с воспитанниками МАДОУ детский сад № 34 проводятся ежедневно при соответствующих погодных условиях.

7.2. Время выхода детей на прогулку определяется режимом дня каждой возрастной группы, утвержденным приказом заведующего.

7.3. Общая продолжительность ежедневных прогулок в соответствии с требованиями Сан ПиН 2.4.1. 3049 – 13 п.11.5, составляет 3–4 часа.

7.4. Продолжительность прогулки определяется в зависимости от климатических и погодных условий.

7.5. При температуре воздуха ниже минус 15°С и скорости ветра более 7 м/с продолжительность прогулки сокращается.

t воздуха	Скорость ветра	возрастные группы			
		Младшие группы (3 – 4 года)	Средние группы (4 – 5 лет)	Старшие группы (5 – 6 лет)	Подготовительные группы (6 – 7 лет)
Ниже 15	до 7 м/с	время прогулки сокращается до 30 мин.		время прогулки сокращается до 40 мин.	в полном объеме
	более 7 м/с	прогулка не проводится		время прогулки сокращается	
Ниже 20	до 5 м/с	прогулка отменяется		время прогулки сокращается до 30 мин.	
	более 7 м/с			прогулка отменяется	

7.6. Прогулки досрочно отменяются в связи с введением режима особых погодных условий по причине изменений следующих показателей, таких как: температура, осадки (сильный дождь с грозой, мокрый снег), шквалистый ветер; накоплением вредных (загрязняющих веществ в приземном слое атмосферного воздуха) или чрезвычайными обстоятельствами.

7.7. В случае отмены прогулок на участках МАДОУ детский сад № 34 из-за погодных условий с детьми организуются занятия, компенсирующие недостаток двигательной активности, в помещениях учреждения.

7.8. В летний период в режиме дня предусматривается максимальное пребывание детей на свежем воздухе с перерывами для приема пищи и сна.

### VIII. Обязанности младшего воспитателя при организации прогулки

8.1. Младший воспитатель и ответственные за оказание помощи при одевании детей на прогулку и раздевании детей при возвращении с прогулки должны четко соблюдать режим прогулки. Участие младшего воспитателя в подготовке детей к прогулке обязательно в любой возрастной группе. Недопустимо, чтобы в этот момент младший воспитатель занимался другими делами.

8.2. В утренний период в теплое время года младший воспитатель осуществляет гигиеническую обработку прогулочного участка в соответствии с требованиями СанПиН.

8.3. Соблюдает порядок одевания детей на прогулку в соответствии с одеждой по сезону и в определенной последовательности и проверяет наличие и правильность одеваемой одежды на детях.

8.4. Завершив сбор на прогулку первой группы воспитанников, воспитатель выводит детей. Младший воспитатель помогает одеваться второй подгруппе детей и выводит их к выходу.

8.5. В теплый период времени младший воспитатель выносит на участок питьевую воду в соответствие с графиком питьевого режима.

8.6. Младший воспитатель осуществляет связь с воспитателем во время прогулки и при необходимости уводит детей в группу по их нуждам.

8.7. По окончании прогулки младший воспитатель встречает детей, совместно с воспитателем организуют раздевание.

8.8. Младшему воспитателю запрещается в течение прогулки покидать рабочее место, отвлекаться на посторонние разговоры.

**Алгоритм действий при обнаружении самовольного ухода воспитанника  
(воспитанников) с территории МАДОУ детский сад № 34**

1. При обнаружении самовольного ухода воспитанника воспитатель данной группы должен незамедлительно принять меры к его розыску:

- опросить детей;
- проверить возможные места нахождения ребёнка;
- сообщить руководителю ОСП или старшему воспитателю о случившемся;
- руководитель ОСП, старший воспитатель сообщает заведующему МАДОУ детский сад № 34 о случившемся.

2. Руководитель образовательного учреждения обязан:

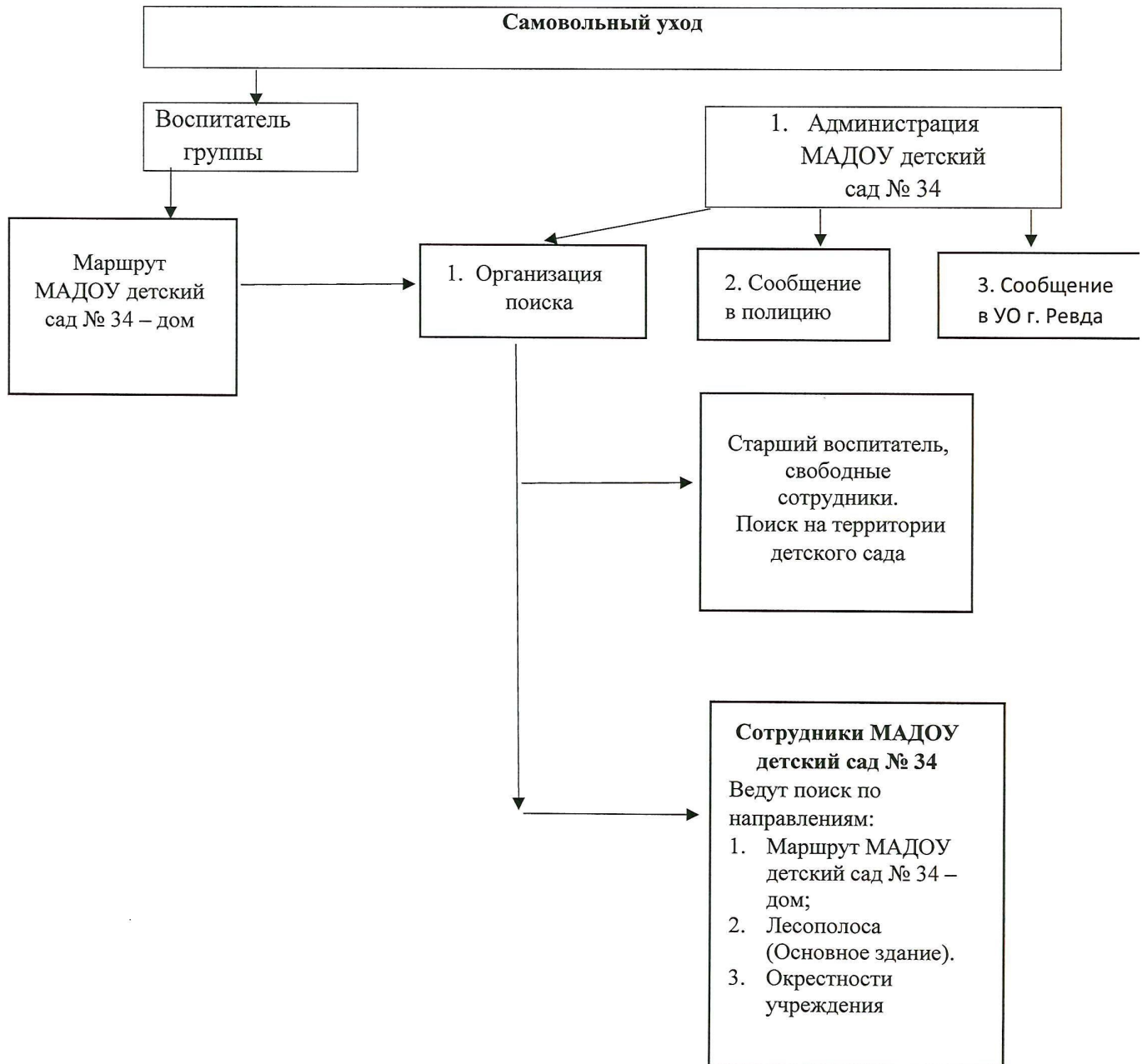
- *сообщить родителям воспитанника*
- *сообщить о происшедшем в полицию по следующей форме:*
- *наименование образовательного учреждения;*
- *дата и время самовольного ухода воспитанника;*
- *краткое описание места происшествия и обстоятельств, при которых произошёл самовольный уход;*
- *фамилия, имя убежавшего ребёнка;*
- *возраст убежавшего ребёнка;*
- *группа;*
- *домашний адрес ребёнка;*
- *место работы и телефоны родителей убежавшего ребёнка;*
- *принятые меры.*
- издать приказ о проведении расследования и назначении комиссии по расследованию данного конкретного случая.

4. Комиссия **обязана:**

- в течение 3 суток провести расследование,
- выявить и опросить очевидцев и лиц, допустивших нарушение;
- по возможности получить объяснение от воспитанника;
- запросить объяснительные от воспитателя;
- разработать и провести мероприятия по устранению причин произошедшего;
- ходатайствовать перед заведующим о применении мер дисциплинарного взыскания к сотруднику, допустившему самовольный уход воспитанника с территории МАДОУ детский сад № 34.



**СХЕМА ДЕЙСТВИЙ**  
**при обнаружении самовольного ухода воспитанника**  
**(воспитанников) с территории МАДОУ детский сад № 34**



**АЛГОРИТМ**  
**действий в случае травматизма воспитанника на участке**  
**МАДОУ детский сад № 34**

1. Воспитатель в поле зрения или пострадавший ребёнок или ребёнок-очевидец несчастного случая должен сообщить воспитателю, находящемуся ближе всего, о происшедшем.
2. Данный воспитатель **обязан:**
  - срочно организовать первую доврачебную помощь, отвести в медицинский кабинет, если произошла травма,
  - сообщить руководителю ОСП, старшему воспитателю о случившемся;
  - руководитель ОСП, старший воспитатель сообщает заведующему МАДОУ детский сад № 34 о случившемся.
  - сохранить обстановку места происшествия до расследования (если нет угрозы жизни и здоровью окружающих и не приведет к аварии) до прихода комиссии по расследованию несчастного случая.
3. Руководитель образовательного учреждения **обязан:**
  - немедленно принять меры к устранению причин, вызвавших несчастный случай (если есть угроза жизни и здоровью окружающих и не приведет к аварии),
  - сообщить родителям пострадавшего,
  - сообщить о происшедшем в управление образования по следующей форме:
    - *наименование образовательного учреждения;*
    - *дата и время несчастного случая;*
    - *краткое описание места происшествия и обстоятельств, при которых произошел несчастный случай;*
    - *фамилия, имя пострадавшего (пострадавших);*
    - *возраст пострадавшего;*
    - *группа;*
    - *характер и тяжесть повреждений здоровья, полученных пострадавшим (пострадавшими); - принятые меры*
  - официально дать запрос в лечебное учреждение о характере и тяжести повреждения,
  - издать приказ о проведении расследования и назначении комиссии по расследованию данного конкретного случая из числа постоянно действующей комиссии по расследованию несчастных случаев.
4. Комиссия **обязана:**
  - в течение 3 суток провести расследование,
  - выявить и опросить очевидцев и лиц, допустивших нарушение правил охраны труда;
  - по возможности получить объяснение от пострадавшего;
  - составить акт по форме Н-2 в 4-х экземплярах,
  - разработать и провести мероприятия по устранению причин несчастного случая;
  - к акту прилагаются объяснительные записки и медицинское заключение или справка, - направить акты по форме Н-2 на утверждение начальнику управления образования.

5. Администрация образовательного учреждения **обязана** выдать 1 экземпляр акта на руки родителям пострадавшего ребёнка (под роспись и с числом) не позднее 3 дней с момента утверждения акта.

*Приложение № 3*

**С Положением об организации прогулок и экскурсий с воспитанниками МАДОУ детский сад № 34 ознакомлены**

<b>№</b>	<b>Ф.И.О.</b>	<b>Должность</b>	<b>Дата</b>	<b>Роспись</b>
1				
2				
3				
4				
5				
6				
7				
8				
9				
10				
11				
12				
13				
14				
15				
16				
17				
18				
19				
20				
21				
22				
23				
24				
25				
26				
27				
28				
29				
30				