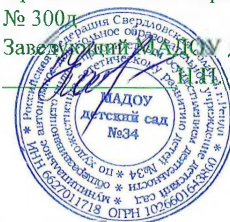


**МУНИЦИПАЛЬНОЕ АВТОНОМНОЕ ДОШКОЛЬНОЕ ОБРАЗОВАТЕЛЬНОЕ УЧРЕЖДЕНИЕ ДЕТСКИЙ САД ОБЩЕРАЗВИВАЮЩЕГО
ВИДА С ПРИОРИТЕТНЫМ ОСУЩЕСТВЛЕНИЕМ ДЕЯТЕЛЬНОСТИ
ПО ХУДОЖЕСТВЕННО-ЭСТЕТИЧЕСКОМУ РАЗВИТИЮ ДЕТЕЙ № 34**

Рассмотрено на
Совете педагогов
Протокол № 3 от 31.03. 2022 года

УТВЕРЖДЕНО:
Приказом от «13» апреля 2022 года
№ 300
Заведующий МАДОУ детский сад №34
Н.И. Кокорина



ОТЧЕТ
о результатах самообследования за 2021 год
МАДОУ детский сад № 34



город Ревда
2022 год

Содержание

I.	Общие сведения о МАДОУ детский сад № 34	3
II.	Аналитическая часть	6
2.1.	Оценка системы управления МАДОУ детский сад № 34	6
2.2.	Оценка образовательной деятельности МАДОУ детский сад № 34	13
2.3.	Оценка содержания и качества подготовки выпускников	38
2.4.	Оценка организации образовательного процесса	45
2.5.	Оценка качества кадрового, учебно-методического, библиотечно-информационного обеспечения, материально-технической базы	51
2.6.	Оценка функционирования внутренней системы оценки качества дошкольного образования	60
2.7.	Оценка показателей деятельности МАДОУ детский сад № 34, подлежащих самообследованию	61

I. Общие сведения о МАДОУ детский сад № 34

МАДОУ детский сад № 34 функционирует как самостоятельное юридическое лицо с 2002 года. За этот период прошло много интересных событий. Количество зданий увеличилось до 5, а количество воспитанников со 120 до более тысячи.

В 2014 году завершился капитальный ремонт здания по адресу Цветников 6, увеличилось количество воспитанников с 120 до 140. С января 2015 года к учреждению присоединился детский сад по адресу Солнечная 7. В 2016 году мы открыли новый детский сад на Российской 5, рассчитанный на 340 воспитанников. В декабре 2017 года в нашу дружную команду входит детский сад на более 240 мест по адресу Мира 33. И в конце 2020 года мы открываем детский сад на Мичурина 13 на 344 воспитанника и получаем обновленную лицензию в декабре 2020 года.

Полное и краткое наименование	Муниципальное автономное дошкольное образовательное учреждение детский сад общеразвивающего вида с приоритетным осуществлением деятельности по художественно-эстетическому развитию детей № 34 (МАДОУ детский сад № 34)
Руководитель	Заведующий – Кокорина Наталья Николаевна
Лицензия	№19360 от 10.04. 2017 года, серия 66 Л01, 0005758, приложение № 1, приказ № 1040-ли от 29.12. 2020 года
Юридический адрес	623280, Свердловская область, город Ревда, улица Российская, дом 5
Телефон	+7(34397) 28191
Электронный адрес	E-mail: madou34@rambler.ru
Сайт	https://34rev.tvovsadik.ru/
Фактические адреса и телефоны: Основное здание	623280, Свердловская область, город Ревда, улица Российская, дом 5 +7(34397) 28191
ОСП 1	623287, Свердловская область, город Ревда, улица Солнечная, дом 7 +7(34397) 91246
ОСП 2	623287, Свердловская область, город Ревда, улица Цветников, дом 6 +7(34397) 33834
ОСП 3	623287, Свердловская область, город Ревда, улица Мира, дом 33 +7(34397) 35172
ОСП 4	623287, Свердловская область, город Ревда, улица Мичурина, дом 13 +7(34397) 38155
Режим работы	с 7.15. до 17.45., выходные дни - суббота и воскресенье, праздничные дни
Учредители	Управление образования городского округа Ревда http://edurevda.ru/page/11331 623280, Свердловская область г. Ревда ул. Максима Горького д. 2а

	<p>Контактный телефон учредителя: 8(34397)5-47-62 Муниципальное образование городской округ Ревда http://admrevda.ru 623281, город Ревда, ул. Цветников, д.21 Контактный телефон учредителя: 8(34397) 3-07-34</p>
Органы управления	<p>Заведующий МАДОУ детский сад № 34 Общее собрание трудового коллектива Административный совет Совет педагогов Родительский совет</p>
Руководители ОСП	<p>ОСП 1 – Матвеева Наталия Владимировна ОСП 2 – Пономарева Неонила Викторовна ОСП 3 – Гридина Марина Владимировна ОСП 4 – Избаева Ксения Сергеевна</p>
Количество групп по зданиям	<p>Основное здание: 14 групп, 12 общеразвивающих и 2 компенсирующих ОСП 1: 6 групп общеразвивающих ОСП 2: 6 групп общеразвивающих ОСП 3: 12 групп общеразвивающих ОСП 4: 14 групп общеразвивающих</p>
Общая площадь зданий	14586 кв.м.
Площадь помещений, используемых для организации образовательного процесса	2708 кв.м.
Площадь помещений для дополнительных занятий (муз, и физ. залы, залы изо, кабинеты специалистов)	936,6 кв.м.
Территория МАДОУ детский сад № 34	<p>Общая площадь территории - 43120 кв.м. 52 игровых площадки с верандами и малыми формами 7 спортивных площадок</p>
Цель и предмет деятельности	<p>МАДОУ детский сад № 34 является некоммерческой образовательной и создано в соответствии с законодательством Российской Федерации для оказания муниципальной услуги в сфере дошкольного образования организацией. Основной целью является осуществление образовательной деятельности по образовательным программам дошкольного образования, присмотр и уход за детьми.</p>

Виды деятельности:

- присмотр и уход за детьми в группах общеразвивающей, комбинированной и компенсирующей направленности;
- реализация основной общеобразовательной программы – образовательной программы дошкольного образования;
- реализация дополнительной общеобразовательной программы – дополнительной общеразвивающей программы.

II. Аналитическая часть

Процедуру самообследования муниципального автономного дошкольного образовательного учреждения детский сад общеразвивающего вида с приоритетным осуществлением деятельности по художественно-эстетическому развитию детей № 34 (далее МАДОУ детский сад № 34) регулируют следующие нормативные документы:

- Федеральный закон «Об образовании в Российской Федерации» № 273-ФЗ от 29.12. 2012 года (статьи 28, пункт 3,13 и 29, пункт 3);
- Приказ Министерства образования и науки Российской Федерации № 462 от 14.06. 2013 года «Об утверждении порядка проведения самообследования образовательных организаций».

Целью самообследования является обеспечение доступности и открытости информации о деятельности МАДОУ детский сад № 34 за 2021 год, на основе показателей, а также подготовка отчета о результатах самообследования.

Задачи самообследования:

- получение объективной информации о состоянии управленческого и образовательного процессов в МАДОУ детский сад № 34;
- выявление положительных и отрицательных тенденций в управленческой и образовательной деятельности;
- определение проблем, установление причин их возникновения и поиск путей их решения.

В процессе самообследования проводится оценка:

- системы управления МАДОУ детский сад № 34;
- образовательной деятельности;
- содержания и качества подготовки выпускников;
- организации образовательного процесса;
- качества кадрового, учебно-методического, библиотечно-информационного обеспечения, материально-технической базы;
- функционирования внутренней системы оценки качества дошкольного образования;
- показателей деятельности МАДОУ детский сад № 34, подлежащих самообладанию.

2.1. Оценка системы управления МАДОУ детский сад № 34

Управление МАДОУ детский сад № 34 осуществляется в соответствии с действующим законодательство Российской Федерации и Устава на основе сочетания принципов единоначалия и коллегиальности. Структура управления в МАДОУ детский сад № 34 (рисунок 1) позволяет решать задачи управленческой деятельности: стабильное функционирование и управляемое развитие дошкольного образовательного учреждения как открытой социально-педагогической системы, помогает более целесообразно и обоснованно строить образовательную и воспитательную работу. Это способствует повышению эффективности образовательной деятельности, достижению более существенных результатов в развитии детей.

Управленческая система в МАДОУ детский сад № 34 представлена как персональными специалистами: заведующий, руководители ОСП, старший воспитатель, заведующие хозяйством, педагоги, специалисты и т.д., так и коллегиальными органами управления: Совет педагогов, Общее собрание, Наблюдательный совет и т.д. Важным звеном в системе управления является создание механизма, обеспечивающего включение всех участников образовательных отношений в образовательный процесс.

Едиличным исполнительным органом является заведующий, который осуществляет текущее руководство деятельностью МАДОУ детский сад № 34. Непосредственное управление обособленными структурными подразделениями осуществляют руководители ОСП.

Взаимоотношения в коллективе строятся по принципу «руководство-подчинение». Выстроена четкая система взаимосвязей между руководителем и подчиненными, которая позволяет осуществлять оперативность принятия решений.

Государственно-общественный характер управления осуществляется посредством активного включения в процесс управления членов трудового коллектива (в форме рабочих, творческих групп, комиссий, социальных партнеров). Государственно-общественное управление формулирует общие, согласованные и принятые в МАДОУ детский сад № 34 ориентиры, нормы и руководства для предпринимаемых действий и принимаемых решений, а также разрабатывает необходимые процедуры и правила для эффективной реализации программы развития.

Общее собрание МАДОУ детский сад № 34 осуществляет полномочия трудового коллектива, обсуждает вопросы, связанные с принятием Устава, коллективного договора, вопросы трудовой дисциплины, охраны труда.

Совет педагогов осуществляет управление образовательной и профессиональной деятельностью педагогов, утверждает образовательные программы, обсуждает вопросы содержания, форм и методов образовательного процесса, планирования образовательной деятельностью, рассматривает вопросы повышения квалификации, организует выявление, обобщение, распространение педагогического опыта.

Наблюдательный совет рассматривает по представлению заведующего МАДОУ детский сад № 34 отчеты о деятельности и об использовании имущества, исполнении плана финансово-хозяйственной деятельности, годовую бухгалтерскую отчетность и другие вопросы.

Созданная система управления МАДОУ детский сад № 34 позволяет эффективно решать задачи по:

- распределению функций в МАДОУ детский сад № 34 для формирования субъектной позиции каждого участника образовательных отношений в управлении образовательным процессом;

- организации материального стимулирования сотрудников;

- созданию системы управления МАДОУ детский сад № 34;

- обеспечение развития материально-технической базы всех обособленных структурных подразделений;

- повышение конкурентоспособности МАДОУ детский сад № 34.

В МАДОУ детский сад № 34 создана четко продуманная и гибкая структура управления в соответствии с целями и задачами работы детского сада. Функциями управления являются прогнозирование, планирование, организация, контроль, анализ, коррекция, они направлены на достижение оптимального результата управления.

При проведении самоанализа важно грамотно определить зону ближайшего развития МАДОУ детский сад № 34 на основе анализа и с учетом меняющихся условий образовательного пространства. Это важно еще и потому, что в настоящее время мы выходим на ситуацию выбора родителями (законными представителями) воспитанников дошкольного образовательного учреждения, исходя из его имиджа в городском общественном пространстве, так как есть свободные вакансии почти в каждой возрастной группе.

Администрацией и рабочей группой были проанализированы нормативно-правовые документы федерального, регионального и муниципального уровней, материалы внутренней системы оценки качества образования, деятельности МАДОУ детский сад № 34, а именно документы по самообследованию, результаты управленческого и педагогического мониторинга, материалы контроля образовательного процесса, проведено

анкетирование родителей (законных представителей воспитанников) о качестве оказываемых образовательных услуг и их потребностей в образовательных услугах.

Проанализировано материально-техническое обеспечение образовательного процесса, кадровые ресурсы МАДОУ детский сад № 34, проведен самоанализ деятельности педагогами.

По итогам самоанализа в МАДОУ детский сад № 34, во всех зданиях, кроме ОСП 2 отсутствуют предписания, имелись на март 2021 года и устранены по линии отдела надзорной деятельности МЧС России. В ОСП 2 имеется предписание на замену АПС, надо отметить, что она находится в исправном состоянии и работоспособна, о чем свидетельствуют ежеквартальные акты обслуживающих организаций, не устраивает категория провода, который заложен в систему обеспечения АПС, в связи с изменениями требований технических характеристик в 2014 году, модернизация АПС в ОСП 2 по адресу Цветников 6 запланирована на август месяц 2022 года, сметная сумма модернизации по итогам проведения конкурсных процедур составляет 1 006 157,00 рублей.

Количество обращений и жалоб родителей за 2021 год составило 18. Обращения в основном касались запросов по вакантным местам в детском саду, по каждой жалобе было проведено служебное расследование и дан ответ, приняты меры к урегулированию возникших конфликтных ситуаций.

Позитивные тенденции развития МАДОУ детский сад № 34. Ежегодно увеличивается контингент воспитанников, что приводит к увеличению субсидий на выполнение муниципального задания. Заведующим своевременно осуществляется приведение локальных актов в соответствие с изменениями действующего законодательства. За отчетный период повысилась заработная плата педагогических работников, в соответствии с целевыми показателями, за 2021 год средняя заработная плата составила: у педагогических работников **43 055,06** рублей, у младших воспитателей **22 570,60** рублей.

Все педагогические работники имеют профессиональное образование, целенаправленно организована работа по повышению квалификации педагогов.

Наблюдается положительная динамика развития воспитанников. Продолжает наблюдаться положительная тенденция к участию всех участников образовательных отношений в конкурсном и фестивальном движении, удовлетворенности родителями (законными представителями) качеством предоставляемых услуг.

Состояние материально-технической базы можно считать удовлетворительным, что позволяет на оптимальном уровне реализовывать образовательные задачи. Капитально отремонтирована кровля ОСП 1, 2 группы по одной в ОСП 1 и ОСП 3. Оборудован спортивный участок в ОСП 1.

Проблемы, причины и перспективы развития. В течение отчетного периода продолжает повышаться объем документооборота, что требует выстраивания эффективной управленческой системы, наблюдается тенденция безоговорочного участия в мероприятиях центра развития образования, что не позволяет реализовывать в полном объеме свои мероприятия, обозначенные при планировании. Учреждение пополняется молодыми специалистами, которые недостаточно обладают практическими навыками организации профессиональной деятельности, что влечет за собой необходимость обновления системы наставничества в ОСП 3 и ОСП 4. Наблюдается профессиональное выгорание у части педагогических работников, поэтому необходимо продолжать совершенствовать систему методической работы в учреждении. Недостаточно используются педагогами современные образовательные технологии, даже при наличии соответствующих условий, слабо выражены процессы экспериментальной и инновационной деятельности.

Предметно пространственная развивающая среда требует обновления в соответствии со шкалами МКДО. Процесс взаимодействия с родителями (законными представителями) требует обновления подходов. Не в полном объеме используются возможности взаимодействия с различными социальными и сетевыми партнерами.

Администрацией был проведен SWOT-анализ потенциала развития МАДОУ детский сад № 34, на основании которого были выявлены: слабые и сильные стороны, возможности для реализации возникших проблем и риски при их решении.

Таблица № 1. SWOT- анализ управленческого потенциала МАДОУ детский сад № 34

Факторы внутренней среды:	
Сильные стороны:	Слабые стороны:
Система управления в МАДОУ детский сад № 34 – коллегиальный орган, который решает организационные и функциональные вопросы развития	Пассивность отдельных структур, недостаточная гибкость Повышение объема документооборота Загруженность мероприятиями от МКУ ЦРО
Высокий уровень мотивации коллектива к переменам	Отсутствие профессионального опыта работы у вновь устроенных педагогов Текучесть педагогических кадров
Сплоченность и работоспособность коллектива, наличие групп творчески работающих педагогов, педагогов готовых к инновационной деятельности	Отсутствие необходимого опыта экспериментальной и инновационной деятельности у педагогов Наличие признаков самовыгорания у педагогических работников, имеющих большой стаж работы
Наличие педагогических кадров готовых к оказанию дополнительных образовательных услуг и услуг по присмотру и уходу за детьми в нерабочее время	Планировкой здания не предусмотрены дополнительные помещения для оказания дополнительных услуг
Запрос родителей на оказание платных дополнительных образовательных услуг	Снижение спроса родителей на платные дополнительные образовательные услуги, в связи недостатком финансовых средств
Современная предметно-пространственная развивающая среда, обновлена с учетом шкал МКДО	Недостаточный объем выделенных финансовых средств для обновления развивающей предметно-пространственной среды, высокая стоимость необходимого оборудования
Факторы внешней среды:	
Возможности:	Угрозы:
Анализ комплектования воспитанниками позволяет сделать вывод о конкурентоспособности учреждения	Высокая наполняемость групп (25 детей, в том числе наличие детей с ОВЗ с ЗПР и УО) может привести к повышению травматизма и возможности снижению качества образовательных услуг Отток воспитанников в детские сады по месту жительства

Недостаточное количество детей среднего возраста в 2022 году в очереди на комплектование	Ужесточение конкуренции между ДООУ ГО Ревда
Повышение уровня контингента родителей (законных представителей) воспитанников недовольных в общем системой образования, структурой власти учреждения	Немотивированные запросы и жалобы. Недоверие к учреждению, к педагогам, негативное освещение деятельности и любых управленческих решений в СМИ (контакте и т.д.) Наличие асоциальных семей и семей группы риска
Идею необходимости изменений в МАДОУ детский сад № 34 поддерживает большое количество родителей (законных представителе) воспитанников	Смена контингента воспитанников, увеличение количества незаинтересованных родителей воспитанников
Есть возможность получить квалифицированную научно-методическую помощь, в соответствии с направлениями взаимодействия и сотрудничества с другими организациями	Разница в требованиях к профессиональной и инновационной деятельности педагогов в разных ДООУ ГО Ревда может привести к оттоку части наиболее квалифицированных педагогов
Взаимодействие с социальными партнерами в рамках реализации совместных сетевых проектов	Отсутствие взаимодействия с социальными партнерами

Таблица № 2. Оценка рисков, влияющих на управление МАДОУ детский сад № 34

Возможные риски		Механизмы минимизации негативного влияния рисков
Внешние риски	<ul style="list-style-type: none"> - изменение федерального, регионально, муниципального законодательства; - изменение лицензионных требований. 	<ul style="list-style-type: none"> - оперативное реагирование на изменения федерального, регионального и муниципального нормотворчества путем внесения изменений в локальные нормативные акты.
Внутренние риски	<ul style="list-style-type: none"> - слабая координация участников реализации Программы развития; - отсутствие высококвалифицированных педагогических работников в ОСП 4; - отсутствие площадей для реализации вариативных форм дошкольного образования или финансовых средств на приобретение необходимого оборудования - недостаточная включенность в реализацию сетевых проектов. 	<ul style="list-style-type: none"> - выработка стратегии управления, определение ответственных лиц за реализацию проектов; - изменений подходов к стимулированию педагогических работников по результатам труда; - расширение спектра предоставляемых образовательных услуг, в том числе на платной основе; - развитие сетевого взаимодействия и социального партнерства.

В МАДОУ детский сад № 34 используются эффективные формы контроля, различные виды мониторинга (управленческого, педагогического).

Результативность принятых решений. Показателем действенности принятых решений, эффективности и мобильности системы управления и внутреннего контроля является факт перевода на другой формат работы в связи с пандемией и адаптации системы в короткий срок было организовано удаленное взаимодействие между педагогами и родителями (законными представителями) в форме обратной связи, вся информация в виде фото и видео выкладывалась на сайте официальном образовательного учреждения.

Была организована деятельность для проведения различных мероприятий и совещаний на ZOOM-площадок, была решена задача оперативной и экономной по времени профессиональной коммуникации.

Показателем открытости МАДОУ детский сад № 34 является официальный сайт детского сада, соответствующий всем требованиям и с постоянно обновляющейся информацией, в том числе о проводимых мероприятиях детского сада <https://34rev.tvovsadi.ru/>. МАДОУ детский сад № 34 обеспечивает открытые и общедоступные информационные ресурсы, содержащие информацию о деятельности, и обеспечивает доступ к таким ресурсам посредством их размещения на официальном сайте. Функционирование официального сайта МАДОУ детский сад № 34 направлено на обеспечение открытости и доступности информации о деятельности, создание условий для взаимодействия участников образовательных отношений, социальных партнеров.

МАДОУ детский сад № 34 стал победителем муниципального гранта по stem-образованию в размере 300 000,00 рублей для ОСП 2, Кокорин В.Ю. с проектом «Интерактивный скалодром» попал в 72 лучших проекта из 1850 для участия в финале в г. Ялта, к сожалению, в финале, не попал в шесть призовых мест для получения гранта.

Об эффективности управления и деятельности учреждения в 2021 году говорит анализ опросов и анкетирования педагогов и родителей (законных представителей) воспитанников, проводимых через официальный сайт.

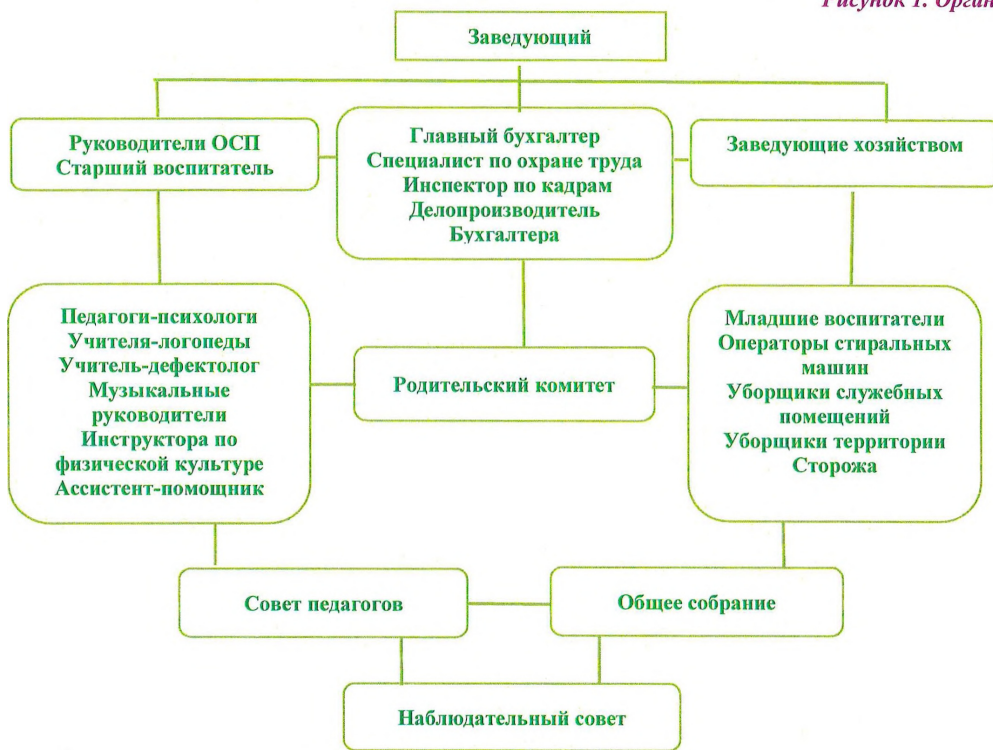
Электронный документооборот в МАДОУ детский сад № 34 ведется через электронную почту madou34@rambler.ru.

Одним из положительных результатов системы управления в 2021 году можно считать реализацию программы развития учреждения, направленной на модернизацию образовательной среды детского сада.

Таким образом, система управления МАДОУ детский сад № 34 обеспечивает оптимальное сочетание традиционных и современных тенденций, определяет стабильное функционирование, способствует развитию инициативы и активности участников образовательных отношений и позволяет им участвовать в оценке направлений деятельности детского сада: организации горячего питания, качество образовательной деятельности и других.

Несмотря на положительные тенденции, есть определенные направления, которые требуют решения в следующем учебном году, это обновление локальных актов, внутренней системы оценки качества дошкольного образования, на основе шкал МКДО, обновление системы методической работы, направленной на повышение профессионализма педагогических работников и открытости учреждения для совместных очных мероприятий с педагогами ГО Ревда и родителями (законными представителями) воспитанников.

Рисунок 1. Организационная структура МАДОУ детский сад № 34.



2.2. Оценка образовательной деятельности МАДОУ детский сад № 34

МАДОУ детский сад № 34 реализует образовательную деятельность в соответствии с:

- Федеральным законом «Об образовании в Российской Федерации» № 273-ФЗ от 29.12. 2012 года
- Приказом Министерства образования и науки Российской Федерации от 17.10. 2013 года № 1155 «Об утверждении федерального государственного образовательного стандарта дошкольного образования»;
- Приказом Министерства образования и науки Российской Федерации от 31.07. 2020 года № 373 «Об утверждении порядка организации и осуществления образовательной деятельности по основным общеобразовательным программам - образовательным программам дошкольного образования»;
- СанПиН 1.2.3685-21, утверждены постановлением Главного государственного санитарного врача РФ от 28.01. 2021 года № 2;
- Уставом МАДОУ детский сад № 34;
- Основной образовательной программой дошкольного образования.

В 2021 году реализация основной образовательной программы дошкольного образования осуществлялась в пяти зданиях МАДОУ детский сад № 34, в 50 общеразвивающих группах. По сравнению с 2020 годом были перепрофилированы две группы из комбинированных в компенсирующие для детей с задержкой психического развития, умственной отсталостью и расстройствами аутического спектра. Это в первую очередь, было осуществлено на основе анализа ситуации наличия у воспитанников заключений ППМПК о необходимости создания дополнительных условий для обучения по адаптированным программам данных нозологий, а также стало возможным создание таких групп, в связи с открытием нового детского сада по адресу Мичурина 13 и получением в конце декабря 2020 года лицензии на право ведения образовательной деятельности по данному адресу.

Таблица № 3. Сведения о численности воспитанников в МАДОУ детский сад № 34.

Наименование групп	Количество групп/воспитанников											
	Основное		ОСП 1		ОСП 2		ОСП 3		ОСП 4		Итого по детскому саду	
	Групп	Детей	Групп	Детей	Групп	Детей	Групп	Детей	Групп	Детей	Групп	Детей
Общеразвивающие группы												
П ранняя (1,5 до 2,5)	1	15	-	-	-	-	1	18	2	37	4	70
Г младшая (от 2 до 3 лет)	2	40	1	15	-	-	2	39	3	70	8	164
П младшая (от 3 до 4 лет)	2	38	1	18	1	24	3	51	3	64	10	195
Средняя (от 4 до 5 лет)	4	94	1	20	2	44	1	20	4	87	12	265

Старшая (от 5 до 6 лет)	2	48	1	19	-	-	2	36	1	25	6	128
Подготовительная (от 6 до 8 лет)	1	22	2	31	3	68	3	61	1	21	10	203
Итого:	12	257	6	103	6	136	12	225	14	304	50	1025
Компенсирующие группы												
Младшая-средняя (от 3 до 5 лет)	1	11	-	-	-	-	-	-	-	-	1	11
Старшая-подготовительная (от 5 до 8 лет)	1	11	-	-	-	-	-	-	-	-	1	11
Итого:	2	22	-	-	-	-	-	-	-	-	2	22
Итого по детскому саду:	14	279	6	103	6	136	12	225	14	304	52	1047
Плановая наполняемость	14	314	6	120	6	140	12	242	14	344	52	1160
Процент наполняемости	88,9 %		85,8 %		97,1 %		93 %		88,4 %		90,3 %	
Количество вакансий всего, из них:	35		17		4		17		40		113	
для детей раннего возраста	10		5		0		3		12		30	
для детей дошкольного возраста	25		12		4		14		28		83	

В 2021 году получали дошкольное образование 1047 воспитанников, что составляет 90,3 % от планируемого количества по муниципальному заданию (1160), этот показатель продолжает снижаться (94 %-2020г.). Наиболее низкая укомплектованность воспитанниками наблюдается в ОСП 1, в силу удаленности детского сада от городской инфраструктуры, в ОСП 4 в связи с комплектованием открытого после строительства детского сада, в ОЗ в связи с оттоком детей в детские сады по месту жительства. Выше общего показатели укомплектованности наблюдаются в ОСП 2 и ОСП 3, в первую очередь связано с размещением детских садов в инфраструктуре города.

Имеющиеся вакансии, связаны в первую очередь с миграцией детей по детским садам ГО Ревда, с появлением мест для зачисления детей в шаговой доступности от места проживания, отсутствие детей раннего и дошкольного возраста в районе проживания ОСП 1 (Солнечная 7 – район совхоза, самый низкий процент наполняемости детского сада 85,8%), отказом родителей детей раннего возраста от путевок в детский сад, высокая некомплектованность групп детьми среднего дошкольного возраста. Показатель выполнения муниципального задания по показателю посещаемости детского сада за 2021 год находится на уровне 71 %, достаточно низкий показатель связан, как нам кажется, в первую очередь с анти ковидными мерами, закрытием групп на

карантины при заболевании новой коронавирусной инфекцией хоть одного человека, и укомплектованием детьми ОСП 4 в течение первого полугодия 2021 года.

В 2021 году по отношению к 2020 году продолжает наблюдаться ситуация с наличием вакантных мест для зачисления детей в детский сад, в том числе и для детей раннего возраста, по отношению к 2020 году увеличилось вакантных мест на 126 % (50-2020г., 113-2021г.).

Наблюдается динамика увеличения количества групп для детей раннего возраста с 6 групп в 2020 году, до 12 групп в 2021 года, из них можно отдельно выделить появление 4 групп для детей от 1,5 лет, количество мест для детей раннего возраста продолжает увеличиваться со 120 (2020г.) до 244 (2021г.). Это говорит о реализации приоритетных направлений государственной политики в области дошкольного образования и создании дополнительных мест для детей раннего возраста на территории ГО Ревда и отдельно в МАДОУ детский сад № 34.

Таким образом, во всех структурных подразделениях на конец 2021 года было 1047 воспитанников (Таблица № 3). В целом можно сказать, что муниципальное задание выполнено по услуге «предоставление общедоступного и бесплатного дошкольного образования». Государственные гарантии по обеспечению доступного дошкольного образования, в том числе для детей раннего возраста обеспечиваются в детском саду и ГО Ревда.

В тоже время, необходимо наметить целенаправленные действия для повышения имиджа учреждения в родительском сообществе с целью полноценного комплектования детьми.

Адаптация детей к условиям детского сада.

Воспитанники раннего возраста приспосабливаются к новым условиям несколько быстрее, так у детей раннего возраста наблюдается подвижность нервных процессов, дети более мобильные, быстрее отвлекаются, легче переключить их внимание, отвлечь и увлечь, успокоить, заинтересовать игрушкой или воображаемым предметом, быстрее привыкают к окружающей среде.

Таблица № 4. Анализ адаптационного периода за 2021 год.

Здания	Количество воспитанников	Показатели					
		легкий	процент	средний	процент	тяжелый	процент
Основное	65	57	88 %	5	8 %	3	4 %
ОСП 1	19	15	79 %	2	10,5%	2	10,5 %
ОСП 2	25	22	88 %	2	8 %	1	4%
ОСП 3	79	59	75 %	17	21 %	3	4 %
ОСП 4	304	237	78 %	43	14 %	24	8 %
Итого:	492	390	79 %	69	14 %	33	7 %

Адаптация воспитанников осуществлялась поэтапно, по мере поступления в детский сад. Анализируя результаты адаптационного периода, можно сделать вывод о том, что адаптация в детском саду, прошла благополучно, увеличивается количество детей с легкой адаптацией (69% 2020 год, 79% 2021 год), тем самым уменьшается число детей со средней степенью адаптации с 23 % до 14 % и с тяжелой адаптацией с 8 % до 7 %. В период адаптации воспитателями групп составлен гибкий режим, который позволяет учитывать индивидуальные особенности каждого ребенка. В течение адаптационного периода в процессе психопрофилактической работы использовались групповые и индивидуальные формы работы с участниками образовательных отношений, направленные на повышение уровня адаптации ребенка к новым условиям.

Несмотря на планомерно проводимую работу в данном направлении, педагогам подготовительных групп, выпускающих в 2022 году группы, необходимо планомерно готовиться к приему детей раннего возраста, подбирая игры, дидактический и методический материал, обеспечивающий снижение уровня тревожности детей при адаптации к детскому саду, а также обеспечить собственную психологическую и педагогическую готовность работать с детьми раннего возраста, особенно с детьми от 1,5 лет.

Образовательная деятельность в 2021 году по образовательным программам дошкольного образования осуществлялась в **52 группах раннего и дошкольного возраста:**

- в **50 группах общеразвивающей направленности**, реализуется основная общеобразовательная программа дошкольного образования, разработанная в основном здании, ОСП 2, ОСП 4 с учетом примерной образовательной программы дошкольного образования https://firo.ranepa.ru/files/docs/do/primernaya_osn_obr_prog_do.pdf, комплексной программы «Радуга» <https://firo.ranepa.ru/obrazovanie/fgos/98-kompleksniye-programmy/462-programma-raduga-dlya-raboty-s-detmi-ot-2-mes-do-8-let> и в ОСП 1, ОСП 3 с учетом примерной образовательной программы дошкольного образования, комплексной программы «От рождения до школы» <https://firo.ranepa.ru/obrazovanie/fgos/98-kompleksniye-programmy/470-programma-ot-rozhdeniya-do-shkoly>.

- в **2 группах компенсирующей направленности**, реализуется адаптированные основные образовательные программы в соответствии с нозологиями детей с учетом примерных, это АООП для детей с задержкой психического развития <https://fgosreestr.ru/poop/primernaya-adaptirovannaya-osnovnaya-obrazovatel'naya-programma-doshkolnogo-obrazovaniya-detej-s-zaderzhkoj-psihicheskogo-razvitiya>, АООП для детей с умственной отсталостью <https://fgosreestr.ru/poop/primernaya-adaptirovannaya-osnovnaya-obrazovatel'naya-programma-doshkolnogo-obrazovaniya-detej-s-umstvennoj-otstalostyu-intellektualnymi-narusheniyami>, АООП для детей с РАС <https://fgosreestr.ru/poop/primernaia-adaptirovannaia-osnovnaia-obrazovatelnaia-programma-doshkolnogo-obrazovaniia-detei-rannego-i-doshkolnogo-vozrasta-s-rasstroistvami-autisticheskogo-spektra>.

- в рамках реализации логопедической помощи, учителями-логопедами для детей с тяжелыми нарушениями речи, реализуется адаптированная основная образовательная программа с учетом комплексной образовательной программой дошкольного образования для детей с тяжелыми нарушениями речи (общим недоразвитием речи) с 3 до 7 лет» Н.В. Нищевой <https://firo.ranepa.ru/obrazovanie/fgos/98-kompleksniye-programmy/462-programma-raduga-dlya-raboty-s-detmi-ot-2-mes-do-8-let> <https://firo.ranepa.ru/obrazovanie/fgos/98-kompleksniye-programmy/478-programma-n-v-nishcheva>.

- в деятельности службы ранней помощи учитывается примерная основная адаптированная программа для диагностических групп раннего возраста <https://fgosreestr.ru/poop/primernaya-adaptirovannaya-osnovnaya-obrazovatel'naya-programma-doshkolnogo-obrazovaniya-dlya-diagnosticheskikh-grupp>.

Содержание основных образовательных программ дошкольного образования – обеспечивает развитие личности, мотивации и способностей детей в различных видах деятельности и охватывает следующие структурные единицы, представляющие определенные направления развития и образования детей (далее - образовательные области):

- социально-коммуникативное развитие;
- познавательное развитие;
- речевое развитие;
- художественно-эстетическое развитие;
- физическое развитие.

Социально-коммуникативное развитие направлено на усвоение норм и ценностей, принятых в обществе, включая моральные и нравственные ценности; развитие общения и взаимодействия ребенка со взрослыми и сверстниками; становление самостоятельности, целенаправленности и саморегуляции собственных действий; развитие социального и эмоционального интеллекта, эмоциональной отзывчивости, сопереживания, формирование готовности к совместной деятельности со сверстниками, формирование уважительного отношения и чувства принадлежности к своей семье и к сообществу детей и взрослых в Организации; формирование позитивных установок к различным видам труда и творчества; формирование основ безопасного поведения в быту, социуме, природе.

Познавательное развитие предполагает развитие интересов детей, любознательности и познавательной мотивации; формирование познавательных действий, становление сознания; развитие воображения и творческой активности; формирование первичных представлений о себе, других людях, объектах окружающего мира, о свойствах и отношениях объектов окружающего мира (форме, цвете, размере, материале, звучании, ритме, темпе, количестве, числе, части и целом, пространстве и времени, движении и покое, причинах и следствиях и др.), о малой родине и Отечестве, представлений о социокультурных ценностях нашего народа, об отечественных традициях и праздниках, о планете Земля как общем доме людей, об особенностях ее природы, многообразии стран и народов мира.

Речевое развитие включает владение речью как средством общения и культуры; обогащение активного словаря; развитие связной, грамматически правильной диалогической и монологической речи; развитие речевого творчества; развитие звуковой и интонационной культуры речи, фонематического слуха; знакомство с книжной культурой, детской литературой, понимание на слух текстов различных жанров детской литературы; формирование звуковой аналитико-синтетической активности как предпосылки обучения грамоте.

Художественно-эстетическое развитие предполагает развитие предпосылок ценностно-смыслового восприятия и понимания произведений искусства (словесного, музыкального, изобразительного), мира природы; становление эстетического отношения к окружающему миру; формирование элементарных представлений о видах искусства; восприятие музыки, художественной литературы, фольклора; стимулирование сопереживания персонажам художественных произведений; реализацию самостоятельной творческой деятельности детей (изобразительной, конструктивно-модельной, музыкальной и др.).

Физическое развитие включает приобретение опыта в следующих видах деятельности детей: двигательной, в том числе связанной с выполнением упражнений, направленных на развитие таких физических качеств, как координация и гибкость; способствующих правильному формированию опорно-двигательной системы организма, развитию равновесия, координации движения, крупной и мелкой моторики обеих рук, а также с правильным, не наносящем ущерба организму выполнением основных движений (ходьба, бег, мягкие прыжки, повороты в обе стороны), формирование начальных представлений о некоторых видах спорта, овладение подвижными играми с правилами; становление целенаправленности и саморегуляции в двигательной сфере; становление ценностей здорового образа жизни, овладение его элементарными нормами и правилами (в питании, двигательном режиме, закаливании, при формировании полезных привычек и др.).

Конкретное содержание указанных образовательных областей зависит от возрастных и индивидуальных особенностей детей, определяется целями и задачами программ и реализуется в различных видах деятельности (общении, игре, познавательно-исследовательской деятельности - как сквозных механизмах развития ребенка):

- *в раннем возрасте* (1,5-3 года) предметная деятельность и игры с составными и динамическими игрушками; экспериментирование с материалами и веществами (песок, вода, тесто и пр.), общение с взрослым и совместные игры со сверстниками под руководством взрослого, самообслуживание и

действия с бытовыми предметами-орудиями (ложка, совок, лопатка и пр.), восприятие смысла музыки, сказок, стихов, рассматривание картинок, двигательная активность;

- для детей дошкольного возраста (3 года - 8 лет) ряд видов деятельности, таких как игровая, включая сюжетно-ролевую игру, игру с правилами и другие виды игры, коммуникативная (общение и взаимодействие со взрослыми и сверстниками), познавательно-исследовательская (исследование объектов окружающего мира и экспериментирование с ними), а также восприятие художественной литературы и фольклора, самообслуживание и элементарный бытовой труд (в помещении и на улице), конструирование из разного материала, включая конструкторы, модули, бумагу, природный и иной материал, изобразительная (рисование, лепка, аппликация), музыкальная (восприятие и понимание смысла музыкальных произведений, пение, музыкально-ритмические движения, игры на детских музыкальных инструментах) и двигательная (овладение основными движениями) формы активности ребенка.

Содержание Программы отражает следующие аспекты образовательной среды для ребенка дошкольного возраста:

- 1) предметно-пространственная развивающая образовательная среда;
- 2) характер взаимодействия со взрослыми;
- 3) характер взаимодействия с другими детьми;
- 4) система отношений ребенка к миру, к другим людям, к себе самому.

Программа состоит из обязательной части и части, формируемой участниками образовательных отношений. Обе части являются взаимодополняющими и необходимыми с точки зрения реализации требований Стандарта.

Объем обязательной части Программы составляет не менее 60% от ее общего объема; части, формируемой участниками образовательных отношений, не более 40%.

Обязательная часть Программы предполагает комплексность подхода, обеспечивая развитие детей во всех пяти взаимодополняющих образовательных областях (*пункт 2.5 Стандарта*).

В части, формируемой участниками образовательных отношений представлены выбранные и/или разработанные самостоятельно участниками образовательных отношений Программы, направленные на развитие детей в одной или нескольких образовательных областях, видах деятельности и/или культурных практиках (далее - парциальные образовательные программы), методики, формы организации образовательной работы.

Часть формируемая участниками образовательных отношений в каждом здании представлена реализацией парциальных программ, находящихся отражение в основных образовательных программах дошкольного образования, учебных планах и учитывает образовательные потребности, интересы и мотивы воспитанников, их семей и педагогов, специфику национальных и социокультурных условий Среднего Урала и городского округа Ревда, этнокультурных особенностей и традиций народов Российской Федерации в условиях многонационального государства.

Программа включает три основных раздела: целевой, содержательный и организационный, в каждом из которых отражается обязательная часть и часть, формируемая участниками образовательных отношений.

Целевой раздел включает в себя пояснительную записку и планируемые результаты освоения программы. Пояснительная записка раскрывает цели и задачи реализации Программы; принципы и подходы к формированию Программы; значимые для разработки и реализации Программы характеристики, в том числе характеристики особенностей развития детей раннего и дошкольного возраста.

Планируемые результаты освоения Программы конкретизируют требования Стандарта к целевым ориентирам в обязательной части и части, формируемой участниками образовательных отношений, с учетом возрастных возможностей и индивидуальных различий (индивидуальных траекторий развития) детей, а также особенностей развития детей с ограниченными возможностями здоровья, в том числе детей-инвалидов (далее - дети с ограниченными возможностями здоровья).

Целью деятельности МАДОУ детский сад № 34 является формирование общей культуры, развитие физических, интеллектуальных, нравственных, эстетических и личностных качеств, формирование предпосылок учебной деятельности, сохранение и укрепление здоровья детей дошкольного возраста.

Основные задачи:

1. Разностороннее развитие детей дошкольного возраста с учетом их возрастных и индивидуальных особенностей в специфичных для детей дошкольного возраста видах деятельности.

2. Достижение детьми дошкольного возраста уровня развития необходимого и достаточного для успешного освоения ими образовательных программ начального общего образования.

3. Осуществление индивидуального подхода к детям дошкольного возраста. Образовательная программа дошкольного образования направлена:

- на создание условий развития ребенка, открывающих возможности для его позитивной социализации, его личностного развития, развития инициативы и творческих способностей на основе сотрудничества со взрослыми и сверстниками и соответствующим возрасту видам деятельности;
- на создание развивающей образовательной среды, которая представляет собой систему условий социализации и индивидуализации детей.

Основным направлением деятельности является создание образовательного пространства для обеспечения государственных гарантий уровня и качества дошкольного образования на основе единства обязательных требований к условиям реализации образовательных программ дошкольного образования, их структуре и результатам их освоения.

В связи с этим *целью образовательных программ дошкольного образования МАДОУ детский сад № 34* является создание условий для развития личности детей дошкольного возраста в различных соответствующих возрасту видов общения и деятельности с учетом их возрастных, индивидуальных психологических и физиологических особенностей, открывающих возможности для позитивной социализации, личностного развития, развития инициативы и творческих способностей на основе сотрудничества со взрослыми и сверстниками на фоне их эмоционального благополучия и положительного отношения к миру, к себе и к другим людям.

Образовательная программа дошкольного образования МАДОУ детский сад № 34 в соответствии с ФГОС ДО направлена на решение задач:

1. Охраны и укрепление физического и психического здоровья детей, в том числе их эмоционального благополучия.

2. Обеспечение равных возможностей для полноценного развития каждого ребенка в период дошкольного детства независимо от места жительства, пола, нации, языка, социального статуса, психофизиологических и других особенностей (в том числе ограниченных возможностей здоровья).

3. Обеспечение преемственности целей, задач и содержания образования, реализуемых в рамках образовательных программ различных уровней (далее - преемственность основных образовательных программ дошкольного и начального общего образования).

4. Создание благоприятных условий развития детей в соответствии с их возрастными и индивидуальными особенностями и склонностями, развития индивидуальных особенностей в специфичных для детей дошкольного возраста видах деятельности.

5. Объединение обучения и воспитания в целостный образовательный процесс на основе духовно-нравственных и социокультурных ценностей и принятых в обществе правил и норм поведения в интересах человека, семьи, общества.

6. Формирование общей культуры личности детей, в том числе ценностей здорового образа жизни, развития их социальных, нравственных, эстетических, интеллектуальных, физических качеств, инициативности, самостоятельности и ответственности ребенка, формирования предпосылок учебной деятельности.

7. Обеспечение вариативности и разнообразия содержания Программ и организационных форм дошкольного образования, возможности формирования Программ различной направленности с учетом образовательных потребностей, способностей и состояния здоровья детей.

8. Формирование социокультурной среды, соответствующей возрастным, индивидуальным, психологическим и физиологическим особенностям детей.

9. Обеспечение психолого-педагогической поддержки семьи и повышение компетентности родителей (законных представителей) в вопросах развития и образования, охраны и укрепления здоровья детей.

При реализации программ учитываются:

- индивидуальные потребности ребенка, связанные с его жизненной ситуацией и состоянием здоровья, определяющие особые условия получения им образования (далее - особые образовательные потребности), индивидуальные потребности отдельных категорий детей, в том числе с ограниченными возможностями здоровья;

- возможности освоения ребенком программы на разных этапах ее реализации. Конкретное содержание указанных образовательных областей зависит от возрастных и индивидуальных особенностей детей, определяется целями и задачами программы и реализуется в различных видах деятельности (общении, игре, познавательно-исследовательской деятельности - как сквозных механизмах развития ребенка).

Оптимальные условия для развития ребенка – это продуманное соотношение свободной, регламентируемой и нерегламентированной (совместная деятельность педагогов и детей и самостоятельная деятельность детей) форм деятельности ребенка. Образовательная деятельность вне организованных занятий обеспечивает максимальный учет особенностей и возможностей ребенка, его интересы и склонности. В течение дня во всех возрастных группах предусмотрен определенный баланс различных видов деятельности.

Максимально допустимый объем образовательной нагрузки соответствует санитарно - эпидемиологическим правилам и нормативам СанПиН 2.4.3648-20 «Санитарно-эпидемиологические требования к организации воспитания и обучения, отдыха и оздоровления детей» (Постановление Главного государственного санитарного врача Российской Федерации от 29.09 2020г. № 28).

Программы реализуются в совместной деятельности взрослых и детей, самостоятельной деятельности детей, общении, игровой деятельности не только в рамках непрерывной образовательной деятельности, но и во время режимных моментов соответствии специфики деятельности дошкольной организации. Игра является ведущим видом деятельности. Во время образовательной деятельности решаются задачи воспитания и развития детей в основных видах детской деятельности: игровой, коммуникативной, самостоятельной деятельности детей.

Содержание дошкольного образования реализуется в рамках учебного плана и расписания занятий непрерывной образовательной деятельности. Учебный план включает реализацию обязательной части и части, формируемой участниками образовательных отношений образовательной программы дошкольного образования, и в образовательной деятельности, осуществляемой в ходе организации режимных моментов, представлено направлениями развития и образования детей (образовательными областями) и видами деятельности.

По итогам освоения Программы воспитанник:

- имеет физическое развитие, соответствующее возрастным нормативным показателям; у него сформированы основные физические качества, потребность в физической активности, движении; проявляет индивидуальный интерес к какой-то форме двигательной активности (спорт, хореография);
- владеет основными культурно-гигиеническими навыками; самостоятельно и осознанно их реализует в своей жизнедеятельности;
- понимает и разделяет ценность здорового образа жизни, умеет соблюдать элементарные правила охраны своего здоровья и здоровья окружающих, имеет соответствующее возрастным возможностям представление о безопасном поведении в быту, в природе, среди незнакомых людей;
- познавательно активен, любознателен, способен самостоятельно исследовать, экспериментировать, находить разнообразную информацию в различных источниках — книгах, энциклопедиях, фильмах, а также умеет задавать взрослым интересующие вопросы; имеет собственную сферу интересов;
- самостоятелен и одновременно умеет обращаться со взрослым за помощью;
- заинтересован в учении и совершенствовании собственной компетенции в разных областях деятельности, владеет универсальными предпосылками учебной деятельности: умением работать по правилу и по образцу, слушать взрослого и выполнять его инструкции;
- эмоционально отзывчив, способен к сопереживанию и сочувствию, откликается на эмоции близких людей, сопереживает персонажам при восприятии произведений художественной литературы, театра, кино, изобразительной деятельности, музыки, а также красоты окружающего мира, природы;
- вербальные и невербальные средства коммуникации, способен вести диалог и выражать свои мысли с помощью монологической речи; умеет договариваться со сверстниками, планировать совместную деятельность, владеет навыками сотрудничества; владеет стилем коммуникации со взрослыми и сверстниками и произвольно может изменять его;
- способен произвольно управлять своим поведением и планировать действия;
- соблюдает общепринятые нормы и правила поведения - в том числе на улице (дорожные правила), правила поведения в общественных местах (театр, магазин, поликлиника, транспорт и т. п.);
- имеет базовые ценностные представления и руководствуется ими в собственном социальном поведении;
- интеллектуально развит, в соответствии с возрастными возможностями, способен решать интеллектуальные задачи;
- инициативен в деятельности, способен предложить собственный замысел и воплотить его в рисунке, постройке, рассказе и др.;
- имеет первичную целостную картину мира, представления о себе, семье, обществе (ближайшем социуме), государстве (стране), мире и природе; принадлежности других людей к определённому полу; культурных ценностях;
- обладает сформированными умениями и навыками (речевыми, изобразительными, музыкальными, конструктивными и др.), необходимыми для осуществления различных видов детской деятельности;
- доброжелателен и спокоен, дружелюбен к другим людям и живым существам;
- осознает себя гражданином России;
- психологически устойчив к неудаче и умеет конструктивно преодолевать возникающие трудности;
- хочет учиться и стать школьником, рассматривая это как новую желаемую и привлекательную ступень собственной взрослости;

- имеет чувство собственного достоинства и способен уважать других; - обладает живым воображением, способен к фантазии и творчеству в разных формах.

Освоение основных образовательных программ дошкольного образования МАДОУ детский сад № 34 не сопровождается промежуточной и итоговой аттестацией обучающихся (воспитанников).

Результатом целенаправленной и систематической работы с детьми является положительная динамика в образовательной деятельности и показатели развития выпускников детского сада. Уровень освоения основной образовательной программы воспитанниками представлен в таблице. Педагогический мониторинг осуществляется в форме регулярных наблюдений педагогов за детьми в повседневной жизни и процессе непрерывной образовательной деятельности. Результаты педагогического мониторинга достаточно условно могут подтверждать эффективность образовательной деятельности и проделанной работы педагогов.

Таблица № 5. Результаты педагогической диагностики.

Динамика освоения программы воспитанниками/результаты в процентах:	ОЗ	ОСП 1	ОСП 2	ОСП 3	ОСП 4	Итоговой результат
высокий	60 %	62,5 %	63 %	71 %	35,2 %	58,3 %
средний	30 %	32 %	32 %	24,5 %	33,2 %	30,3 %
низкий	10 %	5,5 %	5 %	4,5 %	31,6 %	11,3 %

По итогам педагогической диагностики по сравнению с 2020 годом можно отметить что высокий уровень снизился с 64 % до 58,3 % за счет низких показателей ОСП 4, этому способствует ряд причин: низкая квалификация педагогических работников в ОСП 4, так как детский сад только начал работу в 2021 году, отсутствие стремления части педагогов работать на результат развития детей, комплектование детьми в течение всего года, отсутствие стабильности. *Одной из проблем остается отсутствия единой системы педагогической диагностики в МАДОУ детский сад № 34, вне зависимости реализуемой программы.*

Анализ психолого-педагогического сопровождения воспитанников. Приоритетными направлениями в организации образовательной деятельности было создание условий психолого-педагогической поддержки позитивной социализации и индивидуализации каждого воспитанника, открывающие возможности личностного развития, развития инициативы и творческих способностей на основе сотрудничества со взрослыми и сверстниками в разнообразных видах детской деятельности и создание развивающей образовательной среды. Сопровождение образовательной деятельности осуществляли педагоги-психологи, воспитатели и все специалисты с целью своевременного оказания психолого-педагогической поддержки воспитанникам, направленной на обеспечение их психоэмоционального благополучия, познавательной сферы посредством использования различных средств.

Оценивание качества образовательной деятельности, осуществляемой МАДОУ детский сад № 34 нацелено на ее совершенствование в соответствии с требованиями ФГОС ДО и социального заказа, и направлено на оценивание в первую очередь, созданных условий для организации образовательного процесса.

Содержание образовательных программ включает совокупность образовательных областей, которые обеспечивают социальную ситуацию развития личности ребенка.

В целях обеспечения единства и преемственности требований в педагогическом коллективе разработан годовой план работы, для взаимодействия с родителями (законными представителями) воспитанников действует центр родительского просвещения, где размещаются информационные материалы и краткосрочные образовательные практики, действует служба по оказанию психолого-педагогической, методической и консультативной помощи гражданам, имеющих детей, психолого-педагогический консилиум (ПШк).

Заседания ПШк проводились ежемесячно, по запросам педагогов и родителей (законных представителей), на заседаниях обсуждались результаты психолого-педагогической диагностики и необходимость психолого-педагогического сопровождения или направления на ТПМПК для определения образовательного маршрута и программы, рассматривались вопросы освоения детьми реализуемых программ.

На обучение по адаптированным образовательным программам дошкольного образования в 2021 году в МАДОУ детский сад № 34 в компенсирующие группы принимались дети с ОВЗ и дети-инвалиды с согласия родителей (законных представителей) и на основании рекомендаций территориальной психолого-медико-педагогической комиссии (далее ТПМПК) и ИПРА.

Таблица № 6. Количественный состав детей с ограниченными возможностями здоровья

Здание	Всего детей с ОВЗ, из них:	Количество детей инвалидов	Количество детей с ОВЗ	Категория детей с ОВЗ				
				ТНР	ЗПР	УО	РАС	Другие нозологии (СС,СВ)
Основное здание	31	10	21	6	21	1	1	2
ОСП 1	10	3	7	10	-	-	-	-
ОСП 2	16	1	15	15	-	1	-	-
ОСП 3	21	0	21	21	-	-	-	-
ОСП 4	13	1	12	4	6	-	3	-
Итого:	91	15	76	56	27	2	4	2
Процент от общего числа детей	8,7 %	1,4 %	7,3 %	5,3 %	2,6 %	0,2 %	0,4 %	0,2 %
Процент от общего числа детей с ОВЗ	100 %	16,5 %	83,5 %	61,5 %	29,7 %	2,2 %	4,4 %	2,2 %

Снизился процент детей с ОВЗ в детском саду с 12 % (2020г) до 8,7 % (2021г), в первую очередь за счет увеличения количества воспитанников, при этом незначительно увеличилось количество детей-инвалидов с 1 % (2020 г) до 1,4 % (2021г), увеличилось количество детей с ЗПР и УО за счет открытия компенсирующих групп в том числе, при этом снизилось количество детей с ТНР с 9 % (2020 г) до 5,3 % (2021г). Основой планомерной коррекционной работы в компенсирующих группах лежит взаимодействие всех специалистов между собой (учителя-дефектолога, учителя-логопеда, педагогов-психологов, воспитателей, ассистентов-помощников) и родителями воспитанников, создан раздел на официальном сайте учреждения, рассказывающий общественности о деятельности групп, выпускается газета для родителей. Необходимо отметить, что имеется положительная динамика у воспитанников и в настоящее время наблюдается очередь на зачисление детей в данные группы, в количестве 5 человек.

Коррекция развития детей с тяжелыми нарушениями речи в рамках действующих общеразвивающих групп обеспечивается через логопедическую помощь, которая реализуется во всех пяти зданиях, воспитанники зачисляются на нее на основании решения ТППК и ППК, в количестве 25 детей в каждом здании, приоритет на зачисление имеют дети старшего дошкольного возраста.

Коррекционная работа через оказание логопедической помощи направлена на развитие произносительных навыков, развитие фонематического восприятия, развитие словарного запаса, развития грамматического строя речи и связной речи. Основной формой организации коррекционной работы с детьми являются подгрупповые и индивидуальные занятия, количество и продолжительность которых зависит от психофизических и возрастных особенностей детей. Взаимодействие с семьями воспитанников, посещающих логопедическую помощь, осуществлялось в форме индивидуального консультирования по проблемам, касающимся конкретного ребенка; в групповых формах работы (групповые консультации, родительские собрания, открытые занятия), в рамках педагогической просветительской работы через центр родительского просвещения, в совместной деятельности всех участников образовательных отношений.

Таблица № 7. Показатели логопедической помощи за 2021 год

Речевое заключение (ФФР, ОНР I и т.д.)	Количество детей на начало 2021 года	Количество выбыло в течение года, из них:	Количество прибыло в течение года	Количество детей на конец 2021 года	Количество детей, оставленных на ЛП без улучшения	Количество детей, оставленных на ЛП с улучшением
ОНР IV уровня	17	9	22	30	0	8
ОНР III уровня	16	12	5	9	0	4
ОНР II уровня	6	6	0	0	0	0
ОНР I уровня	4	4	1	1	0	0
ФФНР	21	18	36	39	0	3
ФНР	5	5	0	0	0	0
ЗПР	9	9	2	2	0	0
ТНР	28	16	28	40	0	12
Другие нозологии	3	3	1	1	0	0
Итого:	109	82	95	122	0	27
Проценты от общего количества	100 %	75 %	78 %	100 %	0 %	25 %/22 %

% начало года
% конец года

Таблица № 8. Общий охват воспитанников логопедической помощью по зданиям за 2000 и 2021 год в сравнении

год	Количество/здание	Основное	ОСП 1	ОСП 2	ОСП 3	ОСП 4
2020	163 (19 % от общего количества воспитанников)	43	39	37	44	-
2021	204 (19,5 %)	44	36	44	48	32
	22 (2,1 %) коррекционная работа учителя - логопеда в компенсирующих группах	22	-	-	-	-
	226 (21,59 % от общего количества воспитанников)					

На основании данных таблицы остается стабильным охват логопедической помощью воспитанников детского сада, но с учетом компенсирующих групп охват вырос на 2,5 процента.

Решение задач психолого-педагогического сопровождения не ограничивается непосредственно взаимодействием педагога-психолога с ребенком и требует взаимодействия всех педагогических работников между собой и с родителями воспитанников как участниками образовательных отношений, только при этих условиях психолого-педагогическое сопровождение считается продуктивным. Психолого-педагогическое сопровождение дошкольников в образовательном процессе связано с личностно-ориентированным подходом, главным направлением которого является развитие личностного отношения к миру, деятельности, себе. Личностно-ориентированный подход в центр образовательной системы ставит личность ребенка, обеспечение ему индивидуального подхода и создание комфортных, бесконфликтных и безопасных условий развития, реализации задатков и способностей, коррекцию развития и поведения.

Таблица № 9. Показатели психолого-педагогического сопровождения за 2021 год

Здание	Количество детей на начало 2021 года	Количество детей на конец 2021 года	Количество детей, направленных на ИПК	Количество детей, направленных на ТППК	Количество детей, получивших статус ОВЗ в течение календарного года	Количество детей, для которых разработан индивидуальный образовательный маршрут	Количество детей, для которых разработан индивидуальный план обучения

Основное здание	101	101	56	18	14	68	0
ОСП 1	7	6	18	18	5	16	0
ОСП 2	13	13	10	10	9	13	0
ОСП 3	89	89	24	18	15	21	0
ОСП 4	3	18	28	13	13	13	0
Итого:	213	227	136	77	56	131	0
Проценты от общего количества	20,3 %	21,7 %	13 %	7,4 %	5,3 %	12,5 %	0 %

Но остается не решенной проблема выстраивания единой системы психолого-педагогического сопровождения в МАДОУ детский сад № 34. Оптимизирована работа по сохранению и укреплению здоровья воспитанников и их психолого-педагогического сопровождения, в том числе детей с ОВЗ.

При построении образовательного процесса педагоги учитывают индивидуальные особенности каждого ребенка, уровень двигательной активности, анализ здоровья детей. Одним из компонентов общего оздоровления детей в МАДОУ детский сад № 34 является организация здорового и правильного питания, которая осуществлялась согласно требованиям санитарных норм и правил, с учётом возрастных особенностей воспитанников.

Необходимым условием гармоничного развития и роста детей дошкольного возраста является организация питания воспитанников, обеспечивающая организм детей энергией и необходимыми веществами – белками, углеводами, жирами, витаминами и минеральными веществами. Организация сбалансированного и рационального питания является важным фактором процессов роста совершенствования органов и систем детского организма, нервной системы и общим физическим развитием.

В режиме работы детского сада 10,5 часов воспитанники детского сада обеспечены полноценным питанием: завтрак, второй завтрак, обед, усиленный полдник. Контроль за качеством питания, разнообразием и витаминизацией блюд, закладкой блюд осуществляется бракеражной комиссией.

На сайте детского сада создан информационный ресурс «Горячее питание», где родители знакомятся с нормативными документами, регулирующими организацию питания, разработанным и утвержденным 20-ти дневным меню. Активна постоянно действующая анкета для родителей (законных представителей) «Качество питания детей в детском саду». Анализ удовлетворенности качеством питания за последний год составляет 67% от общего числа воспитанников МАДОУ детский сад № 34. С января 2021 года сменилась компания по организации детского питания.

Таблица № 10. Количество детей, которым организовано индивидуальное питание.

Здания	ОЗ	ОСП 1	ОСП 2	ОСП 3	ОСП 4	Итого:	Процент от общего числа
Количество детей за 2020 год	3	-	2	1	-	6	0,72 %
Количество детей за 2021 год	4	1	1	2	9	17	1,62 %

Увеличилось количество детей, которым необходимо индивидуальное питание. В основном это меню для детей с лактозной недостаточностью и безмолочная диета.

На основе данных анкетирования родителей (законных представителей) по организации питания можно отметить следующие результаты, приняло участие в анкетировании 770 родителей, что составляет 74 % от общего количества детей, 67 % опрошенных считают, что ребенку нравится питание в детском саду, 18,8 % затрудняются ответить, 13,3 % не нравится; 67,5 % родителей считают, что питание в детском саду является здоровым и полноценным, 27,1 % затрудняются с ответом, 5,4 % считают, что нет; удовлетворены системой организации питания 67,3 %, затрудняются ответить 25,8 %, 6,9 % нет.

Для укрепления здоровья детей в детском саду проводятся различные формы физкультурно-оздоровительной работы (физкультурные занятия, досуги и развлечения, Дни здоровья, гимнастики утренняя и после сна, дыхательная, пальчиковая, закаливающие и оздоровительные процедуры, прогулки, спортивные соревнования). Во всех группах регулярно проводятся занятия валеологической направленности, игры, беседы по воспитанию у детей привычки и навыков здорового образа жизни. На спортивной площадке и прогулочных участках в новых детских садах установлено разнообразное современное игровое и спортивное оборудование: для организации спортивных игр в футбол, баскетбол, волейбол. Для активизации двигательной активности в МАДОУ детский сад № 34 реализуются дополнительные общеразвивающие программы «Степ-гимнастика» (ОСП 2), «Ритмопластика» (ОСП 3), «Баскетбол для дошкольников» (ОЗ). Для снижения заболеваемости воспитанников проводилась профилактика простудных заболеваний в осенне-зимний период в соответствии с санитарными и гигиеническими правилами и нормами, в условиях новой коронавирусной инфекции (приобретены ультрафиолетовые, дезинфицирующие лампы, проводятся закаливающие процедуры, обработка групп и всех поверхностей, вакцинопрофилактика). Пропущено одним ребенком по болезни в 2018 году 23,2 дня в год, в 2020 году 28,1 дней в год, в том числе вырос показатель и за счет увеличения количества детей раннего возраста.

Дважды в год проводится диагностика уровня физической подготовленности воспитанников, анализируется состояние здоровья детей, ежегодно проводится углубленный профилактический медицинский осмотр воспитанников, в соответствии с регламентом ГБУЗ СО «РГБ».

Имеется 5 медицинских блоков, 4 из которых имеют лицензию, медицинское обслуживание осуществляется по договору с ГБУЗ СО «РГБ».

Все инструктора по физической культуре прошли профессиональную переподготовку «Адаптивная физическая культура в ДОУ».

В рамках сохранения здоровья детей для обеспечения положительной тенденции к улучшению здоровья воспитанников МАДОУ детский сад №34 необходимо предусмотреть профилактические мероприятия на следующий плановый период.

Таблица № 11. Состояние здоровья воспитанников

№ п/п	Показатели	Основное здание	ОСП 1	ОСП 2	ОСП 3	ОСП 4	Общие данные	Итого (средний показатель=общий/на 5 зданий)	Проблемные детские сады по показателям выше средних в общем по детскому саду
1.	Число дней работы в году	247	225	247	225	225	1169	233,8	-
2.	Количество мест	314	120	140	242	344	1160	-	-

3.	Процент укомплектованности	89 %	86 %	97 %	93 %	88 %	90 %	90 %	ОЗ ОСП 1 ОСП 2
4.	Средне спичное число детей на конец года, из них:	279	103	136	225	304	1047	-	-
	- детей от 1,5 до 3 лет	55	15	0	57	87	214	-	-
	- процент от общего числа	20 %	15 %	0 %	25 %	29 %	20 %	-	-
	- детей от 3 до 8 лет	224	88	136	168	217	833	-	-
	- процент от общего числа	80 %	85 %	100 %	75 %	71 %	80 %	-	-
5.	Количество групп, из них:	14	6	6	12	14	52	-	-
	до 3 лет	3	1	0	3	5	12	23 %	-
	от 3 до 8 лет	11	5	6	9	9	40	77 %	-
6.	Плановые детодни, из них:	69314	22767	33699	50515	47411	223706	213,66 - не сходится с пунктом 1	
	- с 1,5 до 3 лет	7837	3393	0	12814	17103	41147	192,28	
	- с 3 до 8 лет	61477	19374	33699	37701	30308	182559	219,16	
7.	Количество дней, проведенных детьми в группах, из них:	48578	17768	22317	36478	30012	155153	148,19	
	- с 1,5 до 3 лет	4462	2462	0	7991	10328	25243	117,95	
	- с 3 до 8 лет	44116	15306	22317	28487	19684	129910	155,95	
8.	Процент посещаемости, из них:	70 %	78 %	66 %	72 %	63 %	69 %	-	ОСП 2 ОСП 4
	- с 1,5 до 3 лет	57 %	73 %	-	62 %	60 %	61 %	-	ОЗ ОСП 4
	- с 3 до 8 лет	72 %	79 %	66 %	76 %	65 %	71 %	-	ОСП 2

9.	Количество дней, пропущенных детьми	20736	4999	11382	14037	17399	68553	-	ОСП 4 ОСП 2 ОСП 4
	Процент не посещаемости	30 %	22 %	34 %	28 %	37 %	31 %	-	
	Из них: - по болезни	8898	1952	4143	4988	9409	29390	-	ОЗ ОСП 4
	процент от общего числа пропусков	43 %	39 %	36 %	36 %	54 %	43 %	-	
	- по карантину	2837	774	1054	1812	2312	8789	-	ОЗ ОСП 1 ОСП 4
	процент от общего числа пропусков	14 %	16 %	9,5 %	12 %	13 %	13 %	-	
	- прочие причины	9001	2273	6185	7327	5676	30462	-	ОСП 1 ОСП 2 ОСП 3
процент от общего числа пропусков	43 %	45 %	54,5 %	52 %	33 %	44 %	-		
10.	Пропущено детодней одним ребенком по болезни в течение года	31,9	18,95	30,5	22,2	30,95	28,1	-	ОЗ ОСП 2 ОСП 4
11.	Число детей, не болевших в течение года ни разу	14	8	17	0	5	44	4,2 % (от общего количества детей)	ОЗ ОСП 1 ОСП 2
	процент от общего количества воспитанников	5 %	8 %	12,5 %	0 %	2 %	4,2 %		ОЗ ОСП 1 ОСП 2
12.	Число часто болеющих детей (ЧБД)	28	6	24	15	16	89	8,5 % (от общего количества детей)	ОЗ ОСП 2

	процент от общего количества воспитанников	10 %	6 %	18 %	7 %	5 %	8,5 %		ОЗ ОСП 2
13.	Распределение детей по группам здоровья:							-	-
	- первая	145	25	31	71	120	392		
	процент	52 %	24 %	23 %	31,6 %	40 %	37,5 %	-	-
	- вторая	77	61	94	132	119	483	-	-
	процент	28 %	59 %	69 %	58,7 %	39 %	46,5 %	-	-
	- третья	46	14	10	21	61	152	-	ОЗ
	процент	16 %	14 %	7,3 %	9,3 %	20 %	14,5 %	-	ОСП 3
	- четвертая	2	0	0	0	4	6	-	ОЗ
	процент	0,7 %	0 %	0 %	0 %	1 %	0,5 %	-	ОСП 3
	- пятая	9	3	1	1	0	14	-	ОЗ
	процент	3,3 %	3 %	0,7 %	0,4 %	0 %	1 %	-	
14.	Распределение детей по медицинским показателям для занятий физической культурой, их них:							-	ОСП 4
	- основная	251	95	122	203	267	938		-
	процент	90 %	92 %	90 %	90,3 %	88 %	89,8 %	-	
	- подготовительная	19	6	14	21	34	94	-	ОСП 2
	процент	7 %	6 %	10 %	9,3 %	11 %	8,9 %	-	ОСП 4
	специальная «А»	9	1	0	0	2	12	-	ОЗ
	процент	3 %	1 %	0 %	0 %	0,7 %	1 %	-	
	- специальная «В»	0	1	0	0	0	1	-	ОСП 1
	процент	0 %	1 %	0 %	0 %	0 %	0,1 %	-	
	- не допущен	0	0	0	1	1	2	-	ОСП 3
	процент	0 %	0 %	0 %	0,4 %	0,3 %	0,2 %	-	ОСП 4

15.	Число случаев заболеваний в течение года	280	133	299	634	581	1927	386	ОЗ ОСП 2 ОСП 3 ОСП 4
	процент от количества воспитанников	100,3 %	129 %	220 %	282 %	190 %	921 %	184,2	ОСП 2 ОСП 3 ОСП 4
16.	Количество случаев заболевания на одного ребенка	1,0	1,29	2,20	2,82	1,9	9,21	1,84	ОСП 2 ОСП 3 ОСП 4

Вакцинопрофилактика выполнена в полном объеме, охват составил 2707 доз, что 258 %. Отказов от всех прививок имеется у 23 ребенка, что составляет 2,2 % от общего количества детей.

Одной из проблем остается высокая заболеваемость детей и количество пропусков по болезни в год одним ребенком 28,1, необходимо разработать новую программу сохранения и укрепления здоровья детей.

Продолжает наблюдаться рост травматизма среди детей по легким случаям (микротравмам), особенно актуально для детского сада на Российской 5. Необходимо усилить профилактическую работу с сотрудниками.

Таблица № 12. Мониторинг

травматизма (несчастных случаев) с воспитанниками и работниками во время образовательного процесса и проводимых мероприятий, отсутствие групповых инфекционных заболеваний за 2018-2021 год

№ п/п	Год/ Показатель мониторинга	Количество воспитанников	Несчастные случаи с воспитанниками	% от общего числа	Количество сотрудников	Несчастные случаи с сотрудниками	% от общего числа	Групповые инфекционные заболевания	% от общего числа
1	2018 год	850	4	0,47 %	160	0	0	0	0
2	2019 год	829	6	0,72 %	160	1	0,63 %	0	0
3	2020 год	831	5	0,6 %	150	0	0	0	0
4	2021 год	1047	3	0,29 %	176	0	0	0	0

Таблица № 13. Мониторинг несчастных случаев за 2021 год по зданиям

№ п/п	Год/ Показатель мониторинга	Количество воспитанников	Несчастные случаи с	% от общего числа	Количество сотрудников	Несчастные случаи с сотрудниками	% от общего числа	Групповые инфекционные заболевания	% от общего числа
-------	-----------------------------	--------------------------	---------------------	-------------------	------------------------	----------------------------------	-------------------	------------------------------------	-------------------

			воспитанникам						
1	ОЗ	279	1	0,36 %	56	0	0 %	0	0 %
2	ОСП 1	103	1	0,97 %	19	0	0 %	0	0 %
3	ОСП 2	136	0	0 %	24	0	0 %	0	0 %
4	ОСП 3	226	0	0 %	35	0	0 %	0	0 %
5	ОСП 4	303	1	0,33 %	42	0	0 %	0	0 %
6	Итого:	1047	3	0,29 %	176	0	0 %	0	0 %

Таблица № 14. Мониторинг легких несчастных случаев за 2021 год по зданиям, не зарегистрированных

№ п/п	Год/ Показатель мониторинга	Количество воспитанников в	Несчастные случаи с воспитанниками	% от общего числа	Количество сотрудников	Несчастные случаи с сотрудниками	% от общего числа	Групповые инфекционные заболевания	% от общего числа
1	ОЗ	279	6	2,15 %	56	0	0 %	0	0 %
2	ОСП 1	103	0	0 %	19	0	0 %	0	0 %
3	ОСП 2	136	0	0 %	24	0	0 %	0	0 %
4	ОСП 3	226	2	0,88 %	35	0	0 %	0	0 %
5	ОСП 4	303	3	0,99 %	42	0	0 %	0	0 %
6	Итого:	1047	11	1,05 %	176	0	0 %	0	0 %

Воспитательная работа в детском саду строится на основе годового плана работы, рабочей программы воспитания и календарного плана воспитательной работы с учетом индивидуальных особенностей педагогов и детей, с использованием разнообразных форм и методов, во взаимодействии между педагогическими работниками и родителями (законными представителями) воспитанников. Особо хочется отметить лучшие реализованные мероприятия плана, это конкурс видеороликов родителей «Наш воспитатель самый лучший», конкурс «Золушка и маленький Принц», «Фестиваль национальных культур и народов Урала», КВН для детей, конкурс чтецов «пусть мама услышит», реализация детско-родительских проектов, конкурс буктрейлеров «Ожившая книга», спортивные соревнования, «День героев Отечества».

В соответствии с планами работы за 2021 год было проведено открытых мероприятий руководителями и педагогическими работниками.

Таблица № 15. Количественные результаты

№ п/п	Здание	Количество проведенных	Количество проведенных	Количество методических	Количество методических	Количество педагогов,	Количество проведенных	Наличие экспериментальной
-------	--------	------------------------	------------------------	-------------------------	-------------------------	-----------------------	------------------------	---------------------------

		открытых занятий для педагогов	открытых занятий для родителей	мероприятий, проведенных руководителем ОСП или старшим воспитателем	мероприятий, проведенных руководителем ОСП или старшим воспитателем для городского педагогического сообщества	проводивших различные для городского педагогического сообщества	мероприятий руководителем ОСП и старшим воспитателем	или инновационной деятельности
1	Основное	3	26	2	3	5	3	-
2	ОСП 1	6	6	2	0	0	6	-
3	ОСП 2	3	2	3	3	4	16	Имеется
4	ОСП 3	16	16	0	0	10	0	-
5	ОСП 4	1	0	0	1	3	12	-
6	Итого	29	50	7	7	22	37	1
7	Процент участия от общего количества педагогов	33 %	57 %	60 %	60 %	25 %	80 %	20 %

На основе представленных данных необходимо отметить, что открытые мероприятия проводились в онлайн режиме, были получены отзывы, в связи с отсутствием длительного время руководителя (отпуск по уходу за ребенком основного работника) по некоторым показателям отмечаются нулевые результаты в ОСП 3, а также в ОСП 4 в связи с нестабильной ситуацией, связанной с отсутствием педагогических работников в соответствии со штатным расписанием, недостаточной квалификацией имеющих педагогов. Следует отметить, что соотношение количества мероприятий и получения качественных результатов в образовательной деятельности отмечается в данный момент только в ОСП 2.

Неоднократно проводилось анкетирование сотрудников и педагогов:

1. По удовлетворенности осуществления профессиональной деятельности сотрудников, не связанных с педагогической деятельности, приняло участие в анкетировании 60 человек (68 %), в целом удовлетворены на 96,7 % (58 человек), что работают в МАДОУ детский сад № 34, неудовлетворены 3,3 % (2 человека).

2. Педагогических работников участвовало в анкетировании 88, что составляет 100 процентов. 98,9 % педагогов устраивает организация профессиональной деятельности в учреждении и 1,1 % (1 человек) не устраивает, при этом 100 % удовлетворены собственной профессиональной деятельностью, 93,3 % педагогов испытывают потребность в личностном и профессиональном росте, а 6,7 % (6 человек) не испытывают потребность, на

что можно сказать, либо данные педагоги находятся в стадии профессионального выгорания, либо пришли в профессию не понятно зачем, так как только когда сам педагог постоянно развивается и находится в поиске педагогических находок, только тогда и развиваются его воспитанники, 73 % педагогов считают, что родители удовлетворены их работой, 27 % затрудняются ответить, в связи с тем, что данная категория относится больше к специалистам или подменным воспитателям.

Таким образом можно сделать вывод, что у части педагогов продолжает наблюдаться проблема, которую необходимо решать и в следующий плановый период, это проблема:

- *повышения качества профессиональной деятельности педагогов;*
- *использования современных образовательных технологий каждым педагогом отличных от других, которые можно назвать как педагогическую находку отдельно взятого педагога;*
- *взятие педагогом на себя ответственности за результаты собственной профессиональной деятельности, за обеспечение качества дошкольного образования, за результаты развития конкретного ребенка;*
- *отсутствия спроса при осуществлении профессиональной деятельности на использование имеющего инновационного оборудования, в том числе и вновь приобретённого.*

Образовательная деятельность по дополнительным общеобразовательным (общеразвивающим) программам. Дополнительное образование в МАДОУ детский сад № 34 - вид образования, который направлен на всестороннее удовлетворение образовательных потребностей человека в интеллектуальном, духовно-нравственном, физическом и (или) профессиональном совершенствовании и не сопровождается повышением уровня образования.

1.1. Дополнительное образование воспитанников направлено на:

- формирование и развитие творческих способностей воспитанников;
- удовлетворение индивидуальных потребностей воспитанников в интеллектуальном, нравственном, художественно-эстетическом развитии, а также в занятиях физической культурой и спортом;
- укрепление здоровья, формирование культуры здорового и безопасного образа жизни;
- обеспечение духовно-нравственного, патриотического, трудового воспитания дошкольников;
- выявление, развитие и поддержку талантливых воспитанников, а также лиц, проявивших выдающиеся способности;
- раннюю профориентацию воспитанников;
- создание и обеспечение необходимых условий для личностного развития воспитанников;
- социализацию и адаптацию воспитанников, в том числе детей с ОВЗ, детей-инвалидов;
- формирование общей культуры воспитанников;
- удовлетворение иных образовательных потребностей и интересов воспитанников, непротиворечащих законодательству Российской Федерации, осуществляемых за пределами федерального государственного образовательного стандарта дошкольного образования.

Дополнительные общеразвивающие программы реализованы в 2021 году по направленности: технической, естественнонаучной, физкультурно-спортивной, художественной, социально-гуманитарной. Дополнительные образовательные услуги реализуются как на бесплатной, так и платной основе.

Таблица № 16. Характеристика дополнительного образования воспитанников

Направленность	Наличие ДОП									Количество воспитанников, занимающихся по ДОП			
	ОЗ	ОСП 1	ОСП 2	ОСП 3	ОСП 4	Итого	Из них, ПФДО от 5 до 7 лет	На бесплатной основе от 3 до 5 лет	На платной основе	Всего, из них:	Платно	Бесплатно от 5 до 7 лет, по ПФДО	Бесплатно от 3 до 5 лет
Техническое	2	0	1	0	2	5	3	1	1	211	31	133	47
Естественнонаучной	0	1	1	1	0	3	3	0	0	54	0	54	0
Социально-гуманитарное	2	1	2	5	1	11	3	5	3	262	122	97	43
Художественное	2	2	1	6	2	13	4	5	4	247	94	79	74
Физкультурно-спортивное	1	1	1	1	2	6	2	0	4	183	147	36	0
Итого:	7	5	6	13	7	38	15	11	12	957	394	399	164
Процент от общего программ/от общего числа воспитанников	18,4 %	13,2 %	15,8 %	34,2 %	18,4 %	100 %	39,5 %	28,9 %	31,6 %	91,4 %	37,6 %	38,1 %	15,7 %

Наблюдается стабильная динамика охвата дополнительным образованием воспитанников детского сада, в течение года в рамках деятельности кружков проводились различные мероприятия, воспитанники участвовали в различных конкурсах на уровне детского сада и города, *но необходимо продолжать работу в данном направлении в части обеспечения сертификатами ПФДО детей старшего дошкольного возраста.*

Выстроена система взаимодействия с семьями воспитанников детского сада. Родители являются активными участниками образовательных отношений. Родители взаимодействуют с педагогическим коллективом, принимают активное участие во всех мероприятиях детского сада.

Профессионально-родительская общность (педагоги-родители, руководители-родители) включает сотрудников МАДОУ детский сад № 34 и всех взрослых членов семей воспитанников, которых связывают не только общие ценности, цели развития и воспитания детей, но и уважение друг к другу.

Основная задача – объединение усилий по воспитанию ребенка в семье и в МАДОУ детский сад № 34. Зачастую поведение ребенка сильно различается дома и в детском саду. Без совместного обсуждения воспитывающими взрослыми особенностей ребенка невозможно выявление и в дальнейшем создание условий, которые необходимы для его оптимального и полноценного развития и воспитания.

Можно отметить, что за 2021 год такая проблема как проявление агрессивности не только по отношению к сверстникам, но и взрослым, воспитателям, специалистам постепенно решается, целенаправленная воспитательная работа в данном направлении ведет к получению положительных результатов. Но необходимо продолжать работу в данном направлении, использовать разные методы взаимодействия с родителями, в том числе постановка таких семей на учет «как семей группы риска», с привлечением в некоторых случаях органов профилактики, территориальной комиссии по

делам несовершеннолетних, отделение профилактики по делам несовершеннолетних и социальные службы.

В дошкольном возрасте чрезвычайно важно непрерывное накопление ребёнком культурного общения в процессе активного взаимодействия с окружающим миром, другими детьми и взрослыми при решении задач и в соответствии с возрастными и индивидуальными особенностями.

Воспитательное взаимодействие семьи с детским садом становится эффективным в воспитании ребёнка при следующих педагогических условиях:

- формирования ценностных ориентиров в процессе расширения педагогической компетентности;
- определение и согласование с родителями и семьи функций, направленных на воспитание ребёнка;
- обогащение эмоционального опыта детей в общении с представителями старшего поколения семьи.

При создании вышперечисленных педагогических условий эффективное взаимодействие всех участников образовательных отношений требует многообразия и вариативности содержания и форм воспитательной работы, используемых в МАДОУ детский сад № 34 и семье:

- единый подход педагогов и родителей к процессу воспитания ребёнка в детском саду и семье;
- взаимное доверие во взаимоотношениях педагогов и родителей, этот принцип предполагает обеспечение веры родителей в профессиональную компетентность, тактичность педагога, его умение понять и помочь решить проблемы семейного воспитания;
- личная заинтересованность родителей (законных представителей);
- дифференцированный подход к каждой семье;
- уважение и доброжелательность друг к другу;
- открытость МАДОУ детский сад № 34 для родителей;
- равноправие и равноответственность родителей (законных представителей) и педагогов МАДОУ детский сад № 34;
- проявление интереса родителей к организации образовательного процесса в МАДОУ детский сад № 34
- повышение активности родителей не только на уровне общения с педагогом, но и конкретной помощи и участия в различных праздничных, спортивных мероприятиях и других видах деятельности детского сада;
- увеличение количества посещений родителями (законными представителями) педагогических мероприятий просветительского характера, организация дискуссий между участниками образовательных отношений;
- увеличение количества запросов родителей на педагогическое консультирование;
- повышение авторитета педагогических работников, возникновения доверительных отношений между педагогами и родителями (законными представителями) воспитанников;
- снижение количества претензий и агрессивности родителей и педагогов по отношению друг к другу и, как следствие, снижение количества спорных, конфликтных ситуаций;
- родительская солидарность, оптимизм родителей, осознание ответственности, взаимопонимание, защищённость через осознание действенной помощи педагога в решении проблемных вопросов, касающихся воспитания, развития и обучения ребенка.

Таблица № 17. Характеристика семей воспитанников МАДОУ детский сад № 34

Здание	Количество детей опекаемых	Количество детей группы риска, находящиеся в	Количество неполных семей	Количество многодетных семей	Количество семей, обратившихся и
--------	----------------------------	--	---------------------------	------------------------------	----------------------------------

		социально опасном положении			получивших консультации специалистов
Основное здание	4	1	38	49	105
ОСП 1	2	0	3	27	20
ОСП 2	3	1	30	23	72
ОСП 3	1	0	18	53	154
ОСП 4	5	2	36	61	25
Итого:	15	4	125	213	376
Процент от общего числа детей	1,4 %	0,4 %	11,9 %	20,3 %	35,9 %

За 2021 год увеличилось количество семей, где дети находятся под опекой с 0,5 % (2020г) до 1,4 % (2021г) и многодетных семей с 16,3 % (2020г) до 20,3 % (2021г), незначительно вырос процент неполных семей. Основными запросами при обращении за консультацией родители имели по поводу, состояния компонентов речевой системы, по соблюдению рекомендаций в условиях семьи, проблем поведенческого характера (агрессивность, застенчивость, тяжелая адаптация к условиям ДООУ), деятельность компенсирующих групп, по прохождению ТПМПК, проблемы, связанные с эмоциональным состоянием ребенка, готовностью детей к обучению в школе, детско-родительскими отношениями.

По итогам анкетирования родителей (законных представителей), можно отметить получение следующих результатов (приняло участие 526 семей, что составляет 50 %):

- 72,1 % готовы участвовать в различных совместных мероприятиях и проектах в детском саду, 23,4 % затрудняются в ответе, 4,5 % не желают участвовать. Следует выделить, что качественный результат в развитии детей можно получить только объединив усилия педагогов, родителей и детей, только там, где есть единая совместная команда педагогов, родителей и детей можно говорить о более качественном дошкольном образовании в целом;

- 89,4 % родителей удовлетворены обратной связью через официальный сайт детского сада, где размещается вся информация о проводимых мероприятиях, 7,1 % затруднились с ответами;

В следующем анкетировании приняло участие 729 родителей (законных представителей), что составляет 70 %:

- 90 % детей делятся впечатлениями с родителями о детском саде;
- 74,5 % детей с удовольствием посещают детский сад, 17,3 % не охотно идут в детский сад;
- 94,1 % родителей (законных представителей) удовлетворены профессиональной деятельностью воспитателя группы, кроме этого, они отмечают специалистов: музыкальных руководителей 51,7 %, 47,2 % инструкторов по физической культуре, 21 % никого, 18,9 % учителей – логопедов;
- 88,6 % считают, что сотрудники внимательно относятся к детям, 10 % затрудняются с ответом;
- 97,3 % считают, что можно порекомендовать детский сад знакомым и родным и 2,7 % нет;
- 98,8 % в целом удовлетворены работой детского сада и 1,2 % нет.

В МАДОУ детский сад № 34 создана служба ранней помощи, для работы с семьями детей в возрасте от рождения до достижения ребенка возраста, когда он должен идти в дошкольное учреждение, в некоторых случаях программа помощи семье, воспитывающей детей с ограниченными возможностями здоровья, ребенка-инвалида может быть продлена до 7-8 лет.

Цели деятельности службы ранней помощи:

- улучшение функционирования ребенка в естественных жизненных ситуациях;
- повышение качества взаимодействия и отношения ребенка с родителями, другими непосредственно ухаживавшими за ребенком лицами в семье;
- повышение компетентности родителей в вопросах функционирования и воспитания ребенка;
- включение ребенка в среду сверстников, расширение социальных контактов ребенка и семьи.

Задачи службы ранней помощи:

- взаимодействие с ГБУЗ СО «РГБ» и управлением по социальной политике ГО Ревда для организации своевременного выявления и направления детей и семей в службу ранней помощи;
- проведение оценки развития и функционирования ребенка, влияющих на его развитие факторов в соответствии с Международной классификацией функционирования ограничений жизнедеятельности и здоровья для детей и подростков;
- содействие оптимальному развитию или снижению выраженности ограничений жизнедеятельности детей целевой группы с учетом оценки их функционирования по основным разделам МКФ, а также оценки всех факторов, влияющих на функционирование ребенка в естественных жизненных ситуациях;
- разработка и реализация индивидуальной программы ранней помощи, включая развитие у родителей компетентности в вопросах обеспечения ухода за ребенком и его оптимального развития, в том числе в вопросах использования специального оборудования, необходимого ребенку с нарушением мобильности и(или) коммуникации;
- поддержка семьи с целью мобилизации ее ресурсов и обеспечение связи с другими ресурсами в сообществе и их ближайшем окружении;
- осуществление консультативной помощи родителям (законным представителям) ребенка;
- сопровождение перехода ребенка в дошкольную образовательную организацию;
- оценка эффективности реализации индивидуальной программы ранней помощи;
- информирование профессионального сообщества и общественности о деятельности службы, включая просветительскую деятельность в сфере ранней помощи.

Количество обратившихся в 2021 году на предварительный прием 6 семей, основная потребность при обращении беспокойство по поводу развития в соответствии с возрастом детей, так как практически путевки детям выдаются с 1,5 лет все были зачислены в детский сад.

В целом, за 2021 год в показателях результативности образовательной деятельности наблюдается положительная динамика, что подтверждается данными мониторинга. Результаты мониторинга образовательной деятельности за 2021 год свидетельствуют о достаточном качестве образовательной деятельности, направленной на сотрудничество педагогов и родителей (законных представителей) воспитанников.

2.3. Оценка содержания и качества подготовки выпускников

Анализ выявления уровня готовности воспитанников к школьному обучению в подготовительных группах проходит в октябре и апреле месяце учебного года, в октябре чтоб скорректировать образовательный процесс, в апреле для выявления итогового уровня готовности выпускников к обучению в школе. Общее количество выпускников составило 213, прошли диагностику в детском саду по готовности к обучению в школе 182, что составляет 85 %.

Таблица № 18. Результаты диагностики готовности воспитанников к школьному обучению по итогам апреля 2021 года, на конец подготовительной группы.

Показатель/результаты в процентах	ОЗ	ОСП 1	ОСП 2	ОСП 3	ОСП 4 (выпуска не было)	Итоговый результат за 2021 год	Для сравнения 2020 год
Всего выпускников	71	19	24	68	0	182	
Полностью готовы	13 – 18 %	0 – 0 %	9 – 38 %	15 – 22 %	0	37 – 20,3 %	26 %
Условно готовы	53 – 75 %	15 – 79 %	12 – 50 %	39 – 57 %	0	119 – 65,4 %	42 %
Условно не готовы	4 – 5,6 %	1 – 5 %	3 – 12 %	12 – 18 %	0	20 – 11 %	19 %
Не готовы	1 – 1,4 %	3 – 16 %	0 – 0 %	2 – 3 %	0	6 – 3,3 %	13 %

Наблюдается положительная динамика снижения условно не готовых и не готовых к обучению в школе.

Информационная справка по итогам стартовой готовности выпускников 2021 года МАДОУ детский сад № 34.

В МАДОУ детский сад № 34 в 2020-2021 учебном году было 10 подготовительных групп, общее количество выпускников составило 213.

В муниципальных общеобразовательных учреждениях в сентября 2021 года все обучающиеся первого класса прошли диагностику по стартовой готовности к школе. Дети посещающие негосударственные образовательные учреждения, либо поступавшие в учебные заведения других городов диагностики не проходили. 86 процентов выпускников детского сада прошли диагностику.

Мотивационные качества, влияющие на успешность ребенка на дальнейших ступенях развития: **Я ХОЧУ и Я МОГУ.**

Мотивация – это внутреннее, эмоциональное состояние, которое побуждает человека к действию, направляет на достижение цели! Это двигатель!

Нет мотивации, нет и действия.

Вся волевая сфера человека описывается тремя словами – **Хочу, Могу, Надо.**

Любой результат, достигается за счет этих трех «двигателей», или мотиваторов - хочу-могу-надо.

«Хочу» - это интерес как таковой, любопытство, любознательность, увлеченность, радость, творчество и свобода.

«Хочу» - одна из первых «функций воли», которые проявляются у человека, начиная с момента рождения. Поначалу у ребенка проявляется только «хочу» – есть хочу, спать хочу, пить хочу.

«Могу» – это возможность, способности и склонности, Знания-Умения-Навыки, потенциал, успех, достижения, социальный статус.

Волевые качества (НАДО).

«Надо» относят к зрелости. Реальное, ответственное осознание «надо» нарастает постепенно, и хорошо, если к зрелым годам набирает свою силу. «Надо» — это труд, преодоление, ответственность, обязательства, то есть -обязанности и ответственность.

Относительно учебной деятельности данная триада расшифровывается так: «**хочу**» — это, «мне интересно учиться» (любопытность, познавательная активность), «**могу**» — это «я учусь по способностям/использую свои способности и склонности», «**надо**» — значит, «так принято, такое правило, это важно для будущего и т.д.».

Ценностные, мотивационные и волевые качества, связаны с такими личностными характеристиками детей, как самооценка, вера в себя, адекватная оценка своих способностей.

Стартовая готовность – это совокупность умений, т.е. владение способами действия, мышления, общения и личностных характеристик, которые позволяют ребенку успешно осваивать учебный материал, подаваемый определенным образом, и включаться в образовательные ситуации, которые готовит для него педагог.

Таблица № 19. Таблица определения показателей личностной и инструментальной готовности

Личностная готовность «ХОЧУ»	Инструментальная готовность «МОГУ»		
	Базовый уровень	Ниже базового уровня	
	Базовый уровень	<p>Группа 1 «МОГУ И ХОЧУ» Личностно зрелые дети, ориентированные на познание, инструментально готовые к обучению в 1 классе. Риски: потеря учебной мотивации при недостаточной сложности и интересности учебного материала в классе. Нуждаются в поддержке познавательной активности, возможности продемонстрировать свои достижения.</p>	<p>Группа 3 «НЕ МОГУ, НО ХОЧУ» Дети личностно и мотивационно готовые к школе, с несформированными инструментальными умениями. Риски: трудности в освоении метапредметных результатов, со временем – снижение мотивации и переход в 4 группу. Нуждаются в опоре на актуальные возможности помощи в формировании инструментальных умений.</p>
	Ниже базового уровня	<p>Группа 2 «МОГУ, НО НЕ ХОЧУ» Инструментально готовые дети к обучению в 1 классе, но не испытывающие интереса к обучению. Риски: дальнейшее снижение учебной мотивации, развитие тревожности, снижение учебной успеваемости. Нуждаются в эмоциональной поддержке, в развитии учебной мотивации, в подборе учебных</p>	<p>Группа 4 «НЕ МОГУ И НЕ ХОЧУ» Дети, инструментально и личностно не готовые к обучению в школе. Риски: серьезные трудности в освоении учебной программы. Нуждаются в углубленной психолого-педагогической диагностике и анализе причин возникновения данной ситуации (возможно дети с ограниченными возможностями здоровья, в том числе дети с тяжелыми</p>

заданий, соответствующих уровню знаний, желательна консультация психолога. нарушениями речи и задержкой психического развития)

Анализируя представленную информацию управлением образования ГО Ревда по МАДОУ детский сад № 34, мы получили следующие результаты по 187 выпускникам:

Таблица № 20. Таблица показателей распределения по группам стартовой готовности.

Группа стартовой готовности	Показатель группы	Количество детей в детском саду	Процент от общего числа детей в детском саду	Общероссийский уровень по школам	% от общего числа первоклассников	Разница между детским садом и гор. показателями
1 группа	«МОГУ и ХОЧУ» учиться	65	35 %	229	35,3 %	+ 0,3 %
2 группа	«МОГУ, НО НЕ ХОЧУ» учиться	16	9 %	73	11,3 %	- 2,3 %
3 группа	«НЕ МОГУ, НО ХОЧУ» учиться	60	32 %	183	28,2 %	+ 3,8 %
4 группа	«НЕ МОГУ И НЕ ХОЧУ» учиться	46	24 %	163	25,2 %	- 1,2 %
Итого:		187	100 %	648	100 %	

В целом можно отметить положительный факт, что результаты стартовой готовности выпускников детского сада практически соответствуют общероссийским показателям, но все-таки оставляют желание их улучшить. Поэтому для сравнительного анализа необходимо рассмотреть результаты по отдельным зданиям и группам:

Таблица № 21. Таблица распределения по группам стартовой готовности по зданиям.

Группа стартовой готовности	Показатель группы	Основное здание		ОСП 1		ОСП 2		ОСП 3		ОСП 4		Итого:
		Количество детей	Процент от общего числа детей	Количество детей	Процент от общего числа детей	Количество детей	Процент от общего числа детей	Количество детей	Процент от общего числа детей	Количество детей	Процент от общего числа детей	

1 группа	«МОГУ и ХОЧУ» учиться	26	33 %	9	56 %	12	46 %	18	27 %	0	0 %	65/ 35%
2 группа	«МОГУ, НО НЕ ХОЧУ» учиться	9	12 %	0	0 %	0	0 %	7	11 %	0	0 %	16/ 9%
3 группа	«НЕ МОГУ, НО ХОЧУ» учиться	25	32 %	4	25 %	5	19 %	25	38 %	1	100 %	60/ 32 %
4 группа	«НЕ МОГУ И НЕ ХОЧУ» учиться	18	23 %	3	19 %	9	35 %	16	24 %	0	0 %	46/ 24 %
Итого:		78	100 %	16*	100%	26**	100 %	66***	100 %	1	100 %	187****

*3 детей не прошли диагностику - 16 % выпускников не участвовало в диагностике

**1 ребенок не прошел диагностику – 4 % выпускников не участвовало в диагностике

***11 выпускников не прошли диагностику - 16 % выпускников не участвовало в диагностике

**** Расхождения со сводными и поименными данными с УО ГО Ревда в 6 детей (3 %).

Таблица № 22. Информация по группам и воспитателям в соотношении со средними показателями в целом по детскому саду:

Показатели	Основное здание								ОСП 1			
	Подгот. 1 (комбинированная)	%	Подгот. 2	%	Подгот. 3	%	Подгот. 4	%	Старшая группа	%	подгот. группа	%
1 группа	5	26 %	12	67 %	6	33 %	3	14 %	0	%	9	56 %
2 группа	1	5 %	2	11 %	1	6 %	4	19 %	1	50 %	0	0 %
3 группа	6	32 %	3	16 %	5	28 %	10	48 %	1	50 %	4	25 %
4 группа	7	37 %	1	6 %	6	33 %	4	19 %	0	%	3	19 %
Итого:	19	100 %	18	100 %	18	100 %	21	100 %	2	%	16	100%
Воспитатель	Баландина З.М.		Волоскова Е.Л.		Колесникова Л.Н.		Тарасевич И.А.		Бороздина О.В.		Павлова Т.В.	

Показатели	ОСП 3	ОСП 2
------------	-------	-------

Группа стартовой готовности	Подгот. 1	%	Подгот. 2	%	Подгот. 3	%	Подгот. 4	%	Старшая группа (сборные дети)	%	подгот. группа	%
1 группа	5	33 %	3	23 %	7	37 %	3	19 %	0	%	12	50 %
2 группа	1	7 %	2	15 %	3	16 %	0	0 %	1	33,33 %	0	0 %
3 группа	6	40 %	6	47 %	5	26 %	7	44 %	1	33,33 %	5	21 %
4 группа	3	20 %	2	15 %	4	21 %	6	37 %	1	33,33 %	7	29 %
Итого:	15	100 %	13	100 %	19	100 %	16	100 %	3	%	24	100%
Воспитатель	Карлышева О.В.		Разумова О.В.		Костицына Л.А.		Щушпанова Е.В.				Полужктова А.В.	
Показатели	ОСП 2			ОСП 4								
Группа стартовой готовности	Старшая	%	Старшая									
1 группа	0	0 %	0									
2 группа	0	0 %	0									
3 группа	0	0 %	1	100 %								
4 группа	2	100 %	0									
Итого:	2	100 %	1	100 %								
Воспитатель	Алиева С.А.		Шестакова М.Ю.									

Выпускников старших групп для последующей аналитики мы исключили, в силу возможности обучаться по программам дошкольного образования еще год, но родители предпочли перевести своих детей в школу.

Наибольший процент воспитанников, попавших в первую группу стартовой готовности «ХОЧУ и МОГУ» у воспитателей **Волосковой Е.Л. (67 % - ОЗ), Павловой Т.В. (56 % - ОСП 1), Полужктовой А.В. (50 % - ОСП 2), Костицыной Л.А. (37 % - ОСП 3).**

Самая маленькая доля выпускников, попавших в первую группу «ХОЧУ и МОГУ» у воспитателей **Тарасевич И.А. (14 % - ОЗ), Щушпановой Е.В. (19 % - ОСП 3), Разумовой Г.В. (23 % - ОСП 3), Баландиной З.М. (26 % - ОЗ).**

Количество воспитанников со второй группы «МОГУ, НО НЕ ХОЧУ» составляет 16 (9 %).

Это воспитанники, где один из компонентов оценки был выбор сложных и простых заданий, они выбирали для выполнения более легкие задания, например ребенку предлагалось выполнить задание «Ты можешь выполнить простой или сложный вариант этого задания. Если хочешь выполнить простое задание поставь галочку «V» возле цифры 1, если сложное возле цифры 2», но сами задания были практически одинаковой сложности.

Наименьший процент воспитанников, попавших в данную группу у воспитателей **Полужковой А.В. (0 % - ОСП 2), Шушпанова Е.В. (0 % - ОСП 3), Баландина З.М. (5 % - ОЗ), Колесникова Л.Н. (6 % - ОЗ).**

Наибольший процент воспитанников по второй группе проявился у воспитателей **Тарасевич И.А. (19 % - ОЗ), Костицыной Л.А. (16 % - ОСП 3), Разумовой Г.В. (15 % - ОСП 3), Волосковой Е.Л. (11 % - ОЗ).**

Группа «**НЕ МОГУ, НО ХОЧУ**» наибольшее количество воспитанников попало в эту группу у следующих воспитателей **Тарасевич И.А. (48 % - ОЗ), Разумовой Г.В. (47 % - ОСП 3), Шушпановой Е.В. (44 % - ОСП 3), Карлышевой О.В. (40 % - ОСП 3).**

Наименьший процент у воспитателей **Волосковой Е.Л. (16 % - ОЗ), Полужковой А.В. (21 % - ОСП 2), Павловой Т.В. (25 % - ОСП 1), Костицыной Л.А. (26 % - ОСП 3).**

В четвертой группе «**НЕ МОГУ И НЕ ХОЧУ**» наименьший процент воспитанников наблюдается у воспитателей **Волосковой Е.Л. (6 % - ОЗ), Разумовой Г.В. (15 % - ОСП 3), Тарасевич И.А. (19 % - ОЗ), Костицыной Л.А. (21 % - ОСП 3).**

Наибольший процент в данной группе у следующих воспитателей **Баландиной З.М. (37 % - ОЗ), Шушпановой Е.В. (37 % - ОСП 3), Колесникова Л.Н. (33 % - ОЗ), Полужковой А.В. (29 % - ОСП 2).** Но следует отметить, что большой процент детей, попавших в данную группу, имеют заключения ТПМПК, это дети с ограниченными возможностями здоровья, в том числе дети с тяжелыми нарушениями речи и задержкой психического развития.

И так, наибольший процент детей с развитой инструментальной и личностной готовностью с показателями значительно выше общесадовских и общегородских наблюдается у воспитателей **Волосковой Е.Л. (67 % - ОЗ), Павловой Т.В. (56 % - ОСП 1), Полужковой А.В. (50 % - ОСП 2).**

Наибольший процент с инструментальной и личностной не готовностью к обучению в школе, с показателями выше среднесадовских и общегородских у воспитателей **Баландиной З.М. (37 % - ОЗ), Шушпановой Е.В. (37 % - ОСП 3), Колесникова Л.Н. (33 % - ОЗ).**

Низкие показатели стартовой готовности к обучению в школе характерны не только для выпускников МАДОУ детский сад № 34, ГО Ревда, но и характерны для дошкольников всей страны.

Нами проведен круглый стол с педагогическими работниками по данной проблеме, запланирован комплекс мероприятий для педагогов. Информация будет донесена до родителей воспитанников. Кроме этого, для родителей предлагали презентацию с общероссийскими проблемами, обозначенными педагогической диагностикой дошкольников.

Воспитателей **Волоскову Е.Л., Павлову Т.В., Полужкову А.В.** рекомендовано премировать за достижение выше средних результатов.

В связи с достаточно широким адресным разбросом зданий МАДОУ детский сад № 34 выпускники МАДОУ детский сад № 34 продолжают обучение во всех школах ГО Ревда. Поэтому взаимодействие с педагогическими коллективами школ по вопросам подготовки воспитанников к обучению в школе достаточно затруднено. Взаимодействуем в данном направлении со школами № 7, 28, 29.

Основными проблемами остаются развитие логического мышления и математических представлений, умение устанавливать и выделять закономерности.

2.4. Оценка организации образовательного процесса

Образовательный процесс в МАДОУ детский сад № 34 строится с учетом контингента воспитанников, их индивидуальных и возрастных особенностей, социального заказа родителей. При его организации обеспечивается единство обучающих, развивающих и воспитательных задач, решение которых проходит, избегая перегрузки детей в соответствии с действующими СанПиНами.

Образовательная деятельность в МАДОУ детский сад № 34 организуется в соответствии с учебными планами и календарным учебным графиком на соответствующие учебные года.

Образовательная деятельность ведется в очной форме, на русском родном языке, в 2020 году отсутствовали воспитанники, которым русский язык является не родным. В детских садах МАДОУ детский сад № 34 основным регламентирующим документом при организации образовательного процесса является основная образовательная программа дошкольного образования, которая определяет содержание и организацию образовательного процесса для детей в возрасте от 2 до 8 лет. Нормативный срок освоения программы от 4 до 5 лет, в зависимости какая группа комплектуется I младшая (от 2 до 3 лет) или II младшая (от 3 до 4 лет).

Структура организации образовательного процесса.

В план непрерывной образовательной деятельности (НОД) входит распределение недельной образовательной нагрузки в непрерывной образовательной деятельности через обязательную часть основной образовательной программы дошкольного образования и часть, формируемую участниками образовательных отношений. Максимальный объем недельной образовательной нагрузки и продолжительность НОД соответствует возрастным группам и требованиям СанПиН. Учебный план МАДОУ детский сад № 34 представлен блоками: непрерывной образовательной деятельностью, осуществляемой в процессе организации различных видов детской деятельности (игровой, коммуникативной, познавательно-исследовательской, изобразительной, музыкальной, двигательной, конструированием из различных материалов, восприятием художественной литературы и фольклора, самообслуживанием, элементарным бытовым трудом); образовательной деятельностью, осуществляемой в ходе организации режимных моментов, самостоятельной деятельностью детей, совместной деятельностью воспитателя с детьми, взаимодействием с родителями воспитанников.

В течение дня образовательный процесс организован следующим образом:

Утренний образовательный блок продолжительностью с 7¹⁵ до 9⁰⁰ включает в себя:

- › образовательную деятельность, осуществляемую в ходе режимных моментов,
 - › самостоятельную деятельность детей.
- Развивающий блок с 9.00 до 11.00/с 11.30 до 12.20 - представляет собой непосредственно образовательную деятельность, которая проводится в игровой форме, учитывая, что ведущим видом деятельности дошкольников является - игра.
- Вечерний образовательный и развивающий блок с 15.00 до 17.45 включает в себя:
- › Реализация дополнительных образовательных программ (РДОП), непрерывную образовательную деятельность физкультурно-оздоровительного и эстетического цикла;
 - › Совместную деятельность воспитателя с детьми;
 - › Свободную самостоятельную деятельность детей.

Режим дня соответствует возрастным особенностям детей и способствует их гармоничному развитию. Максимальная продолжительность

непрерывного бодрствования детей 3 - 7 лет составляет 5,5 - 6 часов, до 3 лет - в соответствии с медицинскими рекомендациями.

Рекомендуемая продолжительность ежедневных прогулок составляет 3 - 4 часа. При температуре воздуха ниже минус 15 °С и скорости ветра более 7 м/с продолжительность прогулки сокращается. Прогулки организуются 2 раза в день: в первую половину дня и во вторую половину дня - после дневного сна или перед уходом детей домой.

При организации режима пребывания детей в дошкольных образовательных организациях (группах) более 5 часов организуется прием пищи с интервалом 3 - 4 часа и дневной сон.

Общая продолжительность суточного сна для детей дошкольного возраста 12 - 12,5 часа, из которых 2 - 2,5 часа отводится на дневной сон. Перед сном не рекомендуется проведение подвижных эмоциональных игр, закаливающих процедур.

На самостоятельную деятельность детей 3 - 7 лет (игры, подготовка к образовательной деятельности, личная гигиена) в режиме дня отводится не менее 3 - 4 часов.

Продолжительность непрерывной образовательной деятельности для детей от 3 до 4-х лет - не более 15 минут, для детей от 4-х до 5-ти лет - не более 20 минут, для детей от 5 до 6-ти лет - не более 25 минут, а для детей от 6-ти до 7-ми лет - не более 30 минут.

Максимально допустимый объем образовательной нагрузки в первой половине дня в младшей и средней группах не превышает 30 и 40 минут соответственно, а в старшей и подготовительной - 45 минут и 1,5 часа соответственно. В середине времени, отведенного на непрерывную образовательную деятельность, проводят физкультурные минутки. Перерывы между периодами непрерывной образовательной деятельности - не менее 10 минут.

Образовательная деятельность, требующая повышенной познавательной активности и умственного напряжения детей, организуется в первую половину дня и чередуется с непосредственно образовательной деятельностью физкультурно-оздоровительного и эстетического цикла. Между непосредственно образовательной деятельностью предусмотрен не менее чем 10-минутный перерыв, а в процессе проведения - минутки двигательной активности. Для профилактики утомления детей проводится образовательная деятельность, направленная на физическое и художественно-эстетическое развитие детей (двигательная, музыкальная).

Рациональный двигательный режим, физические упражнения и закаливающие мероприятия осуществляют с учетом состояния здоровья, возрастно-половых возможностей детей и сезона года. Используются формы двигательной деятельности: утренняя гимнастика, физическая культура в помещении и на воздухе, физкультурные минутки, подвижные игры, спортивные упражнения, ритмическая гимнастика, физическое развитие на тренажерах и другие.

Непрерывную образовательную деятельность по физическому развитию детей в возрасте от 3 до 7 лет организуют 3 раза в неделю. Ее длительность зависит от возраста детей и составляет: в младшей группе - 15 мин., в средней группе - 20 мин., в старшей группе - 20-25 мин., в подготовительной группе - 30 мин. Один раз в неделю для детей 5-7 лет круглогодично организовывается непрерывная образовательная деятельность по физическому развитию детей на открытом воздухе. Ее проводят при отсутствии у детей медицинских противопоказаний и наличии спортивной одежды, соответствующей погодным условиям. Для достижения достаточного объема двигательной активности детей используются все организованные формы образовательной деятельности по физическому развитию детей с широким включением подвижных игр, спортивных упражнений с элементами соревнований, а также пешие прогулки, экскурсии, прогулки по маршруту.

Содержание дошкольного образования реализуется через расписание занятий (непрерывной образовательной деятельности по реализации обязательной части и части, формируемой участниками образовательных отношений основной образовательной программы дошкольного образования) и в образовательной деятельности, осуществляемой в ходе организации режимных моментов в МАДОУ детский сад № 34 ОСП 3 и представлено направлениями развития образования детей (образовательными областями) и видами деятельности:

Таблица № 23. Направления и виды деятельности

№ п/п	Направления развития детей/ Образовательные области	Виды деятельности
	Социально-коммуникативное развитие	Коммуникативная деятельность
		Игровая деятельность
		Элементарный бытовой труд
		Самообслуживание
	Познавательное развитие	Познавательно-исследовательская деятельность
		Восприятие художественной литературы и фольклора
		Изобразительная деятельность
		Коммуникативная деятельность
		Игровая деятельность
		Элементарный бытовой труд
	Речевое развитие	Коммуникативная деятельность
		Восприятие художественной литературы и фольклора
		Игровая деятельность
	Художественно-эстетическое развитие	Изобразительная деятельность
		Музыкальная деятельность
		Восприятие художественной литературы и фольклора
		Игровая деятельность
	Физическое развитие	Двигательная деятельность
		Самообслуживание

Все 5 направлений развития воспитанников реализуются в обязательной части ООП ДО МАДОУ детский сад № 34 в непрерывной образовательной деятельности; в части, формируемой участниками образовательных отношений; в образовательной деятельности, осуществляемой в ходе организации режимных моментов; в совместной деятельности воспитателя с детьми; в самостоятельной деятельности воспитанников.

Основные способы организации детей.

Основными способами организации детей в непрерывной образовательной деятельности; деятельности, осуществляемой в ходе организации режимных моментов, являются фронтальный, групповой и индивидуальный.

В целях реализации ФГОС ДО содержание дошкольного образования осуществляется на занятиях (т.е. в непрерывной образовательной деятельности (НОД)); образовательной деятельности, осуществляемой в ходе организации режимных моментов; в совместной деятельности воспитателя с детьми и родителями; в различных формах организации детских видов деятельности (на целевых прогулках и экскурсиях, наблюдениях, рассматриваниях, экспериментированиях, исследованиях, в поисковой деятельности; при чтении художественной литературы, в беседах; творческих видах деятельности: конструировании, работе с природным и бросовым материалом, изобразительной деятельности (аппликации, рисовании, лепке); на развлечениях, праздниках, досугах; физкультурно-оздоровительных мероприятиях, образовательной деятельности по формированию представлений о себе, по охране безопасности жизнедеятельности; творческих, настольно-печатных, режиссерских, сюжетно-ролевых играх; в общении, самообслуживании элементарном бытовом труде.

Особая значимость в образовательной и воспитательной работе придается взаимодействию с социальными и сетевыми партнерами МАДОУ детский сад № 34. Взаимодействие МАДОУ детский сад № 34 с различными учреждениями основывается на доступности основного здания и обособленных структурных подразделений к учреждениям и организациям, и обеспечивает преемственность и непрерывность в организации воспитательной работы между детским садом и организациями. Для воспитанников детского сада организуются экскурсии, в условиях новой коронавирусной инфекции виртуальные, участие в совместных конкурсах и мероприятиях, в том числе и в дистанционном формате.

Результаты участия воспитанников МАДОУ детский сад № 34 в конкурсных мероприятиях.

Образовательная деятельность в условиях новой коронавирусной инфекции внесла свои коррективы и в организацию конкурсных мероприятий на всех уровнях. Творческие конкурсы и мероприятия с марта месяца проводились в онлайн режиме. Высокая активность в конкурсном движении продолжает наблюдаться.

Анализ деятельности показал, что педагоги и родители (законные представители) воспитанников понимают значимость участия в различных мероприятиях, наиболее активными участниками конкурсов ежегодно становятся в большинстве случаев воспитанники старшего дошкольного возраста.

Таблица № 24. Участие воспитанников в конкурсных мероприятиях

Показатели/результаты в %	ОЗ	ОСП 1	ОСП 2	ОСП 3	ОСП 4	Итого по детскому саду:	процент от общего количества детей
Количество воспитанников, очно участвующих в муниципальных конкурсах	10	6	30	11	0	57	5,4 %
Количество воспитанников, заочно участвующих в муниципальных конкурсах	56	31	266	183	51	587	56,1 %
Количество воспитанников, очно участвующих в областных конкурсах	0	0	21	0	0	21	2 %
Количество воспитанников, заочно участвующих в областных конкурсах	2	2	53	91	2	150	14,3 %
Количество воспитанников, очно участвующих во всероссийских и международных конкурсах	0	0	4	0	2	6	0,57 %

Количество воспитанников, заочно участвующих во всероссийских и международных конкурсах	110	37	34	229	21	431	41 %
Количество победителей, очно участвующих в муниципальных конкурсах	4	2	29	11	16	62	5,9 %
Количество победителей, заочно участвующих в муниципальных конкурсах	15	12	210	69	26	332	31,7 %
Количество победителей, очно участвующих в областных конкурсах	0	0	9	0	0	9	0,86 %
Количество победителей, заочно участвующих в областных конкурсах	0	0	40	66	1	107	10,2 %
Количество победителей, очно участвующих во всероссийских и международных конкурсах	0	0	16	0	1	17	1,6 %
Количество победителей, заочно участвующих во всероссийских и международных конкурсах	63	15	44	183	10	315	30 %

Участие в различных конкурсах способствует повышению статуса ребенка среди сверстников, расширению кругозора, становлению ценностного представления об окружающем мире.

Проведенный анализ показывает, что в МАДОУ детский сад № 34 созданы необходимые условия для полноценного развития личности ребенка во всех образовательных областях. Образовательная деятельность в детском саду направлена на развитие основных культурных способов деятельности, инициативы и самостоятельности в разных видах детской деятельности. *Но в тоже время надо отметить, что конкурсное движение наиболее развито в ОСП 2 и менее выражено в основном здании, ОСП 1 и ОСП 4.*

Для развития у детей целостного представления об окружающем мире, усвоения социальных ценностей, формирования личностной культуры организуется совместная деятельность с городскими библиотеками. Беседы, конкурсы, викторины, совместные мероприятия способствуют развитию воображения, любознательности, вдумчивости, повышают интерес к чтению детской литературы.

С целью формирования у детей навыков осознанного безопасного поведения, а также повышения ответственности за соблюдением детьми правил дорожного движения МАДОУ детский сад № 34 взаимодействует с ГИБДД. Инспектора по пропаганде БДД принимает активное участие в тематических беседах, открытых мероприятиях с воспитанниками дошкольного возраста, в различных акциях.

Со множеством учреждений планируются различные совместные мероприятия и акции.

Таблица № 25. Социальные партнеры МАДОУ детский сад № 34.

Организации, учреждения и сетевые партнеры	Направления взаимодействия
ГАОУ ДПО СО «ИРО»	Курсы повышения квалификации, развитие профессиональной компетентности

ГАПОУ СО «РПК»	
МКУ «ЦРО»	Организация деятельности ассоциации работников дошкольного образования, представление и изучение лучшего профессионального опыта в педагогической деятельности
ГАУЗ СО «РГБ»	Сохранение и укрепление здоровья воспитанников, проведение диспансеризации воспитанников
МДОУ ГО Ревда	Обмен профессиональным опытом, развитие профессиональной компетентности педагогических работников Участие воспитанников в различных мероприятиях спортивной, творческой, познавательной направленности
МОУ «СОШ» № 3, 7, 10, 28, 29	Реализация сетевого проекта со школой № 7 «Экологическая станция» Обеспечение преемственности между дошкольным и начальным общим образованием
МАУ ДО «ЦДО», муниципальный центр детской одаренности	Участие воспитанников в различных мероприятиях спортивной и творческой направленности, в том числе детей с ОВЗ
МБУ ДО «СЮТ»	Реализация сетевого проекта «По развитию инновационных видов технического творчества» Участие воспитанников в различных мероприятиях технической и творческой направленности
МБУ ДО «ДЮСШ»	Участие воспитанников в различных мероприятиях спортивной направленности
Музыкальная школа, художественная школа, городские детские библиотеки, Демидов-центр	Социализации воспитанников и развитие их социальной компетентности через различные направления воспитательной работы посредством организации совместных мероприятий
Городской совет ветеранов, совет матерей ГО Ревда, общественные организации	Формирование патриотических чувств у воспитанников
ГУЗ СО «Специализированный дом ребенка»	Организация волонтерского движения, развитие социальной компетентности
Приюты для животных	
ОГИББД «Ревдинский», отделение надзорной деятельности по профилактике пожаров	Профилактика нарушений, развитие социальной компетентности воспитанников

Социальное партнерство и сотрудничество обеспечивает открытость МАДОУ детский сад № 34 для внутренних и внешних влияний среды, что может обеспечить успешную реализацию рабочей программы воспитания.

В 2021 году детский сад продолжал работать с соблюдением противоэпидемических мероприятий с учетом новой коронавирусной инфекции:

- ежедневный утренний фильтр сотрудников и воспитанников – термометрию бесконтактным термометром, опрос сотрудников и родителей (законных представителей) и опрос на наличие признаков инфекционных заболеваний, лица с признаками инфекционных заболеваний не допускаются;
- ежедневную влажную уборку с применением дезинфицирующих средств всех контактных поверхностей, игрушек и оборудования;
- дезинфекцию столовой посуды после каждого приема пищи;
- установка бактерицидных облучателей во всех помещениях;
- проветривание помещений в соответствии с графиком;
- отмена проведения массовых мероприятий;

- отстранение от посещения детского сада контактных детей и другие мероприятия, которые позволяют снизить риск массового заболевания новой коронавирусной инфекцией.

2.5. Оценка качества кадрового, учебно-методического, библиотечно-информационного обеспечения, материально-технической базы

Оценка кадрового обеспечения.

Анализ образовательного уровня, уровня квалификации и педагогического стажа педагогов позволяет говорить о том, что профессиональная подготовка специалистов является достаточной для квалификационного обеспечения образовательного процесса, в тоже время необходимо отметить, что более 32 процентов педагогов пришли в учреждение в последние три года. Общее количество педагогов 88, младших воспитателей 41, что составляет 79 % от штатного расписания.

Таблица № 26. Количественный и качественный состав кадров на конец 2021 года

№	Категория участников образовательного процесса	Количество ставок	Всего педагогов
1	Руководители ОСП	4	3
2	Старший воспитатель	1	1
3	Педагог-психолог	5,17	5
4	Учитель - дефектолог	1	1
5	Учитель - логопед	6	5
6	Музыкальный руководитель	13	6
7	Инструктор по физической культуре	5	4
8	Воспитатель	83,21	64
	Тьютор	1	0
9	Ассистент-помощник	2	2
10	Итого:	117,38	91
11	Процент укомплектованности:	100 %	77,5 %

№ п/п	Квалификационная категория	Высшая	Первая	СЗД	Не имеет
-------	----------------------------	--------	--------	-----	----------

1	Количество педагогов: 88	21	25	12	30
2	Процент от общего числа	23,9 %	28,4 %	13,6 %	34,1 %
3	Процент 2020 года	27,7 %	30,5 %	20,9 %	20,9 %
4	Количество аттестованных в 2021 году	5	4	5	-
5	Процент от общего числа	5,7 %	4,5 %	5,7 %	-

Количество молодых специалистов 10, из них принято в 2021 году 8 человек.

Причиной отсутствия квалификационной категории является стаж работы педагогов в должности менее двух лет.

На данный момент имеются вакансии: музыкального руководителя (ОЗ, ОСП 3, по 1 ставке, ОСП 4 2 ставки), воспитатели во все здания 19 ставок (из них 8 на период отпуска по уходу за ребенком).

Таблица 27. Профессиональное образование, возраст и стаж работы

Здания	Количество педагогов	ВО	СПО	НПО	Возраст						стаж				
					до 25 лет	от 25 лет до 29 лет	от 30 до 39 лет	от 40 до 50 лет	от 50 до 60 лет	свыше 60 лет	до 3 лет	от 3 до 5 лет	от 5 до 10 лет	от 10 до 20 лет	от 20 лет
2021 год	88	33	52	3	16	2	22	25	18	5	21	6	14	16	31
Процент:	100 %	37,5 %	59 %	3,5 %	18 %	2,2 %	25 %	28,4 %	20,4 %	6 %	23,9 %	6,8 %	15,9 %	18,2 %	35,2 %
2020 год	72	19	49	4	-	-	-	-	-	-	14	3	10	14	31
Процент:	100 %	26,4 %	68 %	5,6 %	-	-	-	-	-	-	19,4 %	4,2 %	14 %	19,4 %	43 %
Количество педагогов, окончивших в 2021 году учреждения образования	8	1	7	-	-	-	-	-	-	-	-	-	-	-	-
Процент:	9 %	1,1 %	8 %	-	-	-	-	-	-	-	-	-	-	-	-

ВО – высшее образование

СПО – среднее профессиональное образование

НПО – неоконченное профессиональное образование

Таблица 28. Участие педагогов в различных мероприятиях

Здания	Количество педагогов	Количество педагогов, участвующих очно в конкурсах	Из них призеров	Количество педагогов, участвующих заочно	Из них призеров	Количество педагогов, участвующих очно в конкурсах	Из них призеров

		на уровне детского сада		конкурсах на уровне детского сада		на муниципальном уровне	
Основное	28	5	5	5	4	1	0
ОСП 1	8	2	0	7	0	1	0
ОСП 2	12	3	1	2	1	2	1
ОСП 3	20	2	1	8	5	1	0
ОСП 4	20	1	0	0	0	0	0
Итого:	88	13	7	22	10	5	1
Процент:	100 %	15 %	8 %	25 %	11 %	6 %	1 %

Здания	Количество педагогов	Количество педагогов, участвующих заочно в конкурсах на муниципальном уровне	Из них призеров	Количество педагогов, участвующих очно в конкурсах на областном уровне	Из них призеров	Количество педагогов, участвующих заочно в конкурсах на областном уровне	Из них призеров
Основное	28	8	0	1	0	1	0
ОСП 1	8	7	0	0	0	2	0
ОСП 2	12	2	1	1	1	1	0
ОСП 3	20	7	2	0	0	3	0
ОСП 4	20	0	0	0	0	0	0
Итого:	88	24	3	2	1	7	0
Процент:	100 %	27 %	3 %	2 %	1 %	8 %	0 %

Здания	Количество педагогов	Количество педагогов, участвующих очно в конкурсах на всероссийском уровне	Из них призеров	Количество педагогов, участвующих заочно в конкурсах на всероссийском уровне	Из них призеров
Основное	28	1	0	13	12
ОСП 1	8	0	0	7	7

ОСП 2	12	0	0	2	0
ОСП 3	20	0	0	18	18
ОСП 4	20	0	0	1	0
Итого:	88	1	0	41	37
Процент:	100 %	1 %	0 %	47 %	42 %

Здания	Количество педагогов	Прошедших КПК за 2021 год	Из них прошли КПК по работе с детьми ОВЗ	Количество молодых педагогов, имеющих стаж меньше 5 лет	Количество педагогов участвующих в работе экспертных групп и жюри
Основное	28	26	17	14	4
ОСП 1	8	6	4	2	0
ОООСП 2	12	9	1	2	9
ОСП 3	20	18	18	3	6
ОСП 4	20	20	17	6	0
Итого:	88	79	57	27	19
Процент:	100 %	90 %	65 %	31 %	22 %

Здания	Количество педагогов	Участники различных мероприятий на уровне детского сада	Участники различных мероприятий на муниципальном уровне	Участники различных мероприятий на областном уровне	Участники различных мероприятий на всероссийском уровне
Основное	28	7	16	6	15
ОСП 1	8	7	3	0	7
ОСП 2	12	3	10	5	13
ОСП 3	20	13	11	11	18
ОСП 4	20	2	6	0	0
Итого:	88	32	46	22	53
Процент:	100 %	36 %	57 %	25 %	60 %

Некоторыми педагогами детского сада освоены технологии игрового, диалогового, коммуникационного, проблемного, развивающего, проектного обучения и воспитания дошкольников через непрерывное и плановое повышение своей квалификации. 100% педагогов за три года повысили свою квалификацию на курсах повышения квалификации при ИРО, ГАПОУ СО «РПК» с учетом собственных профессиональных потребностей и в соответствии с ФГОС ДО.

Но все же недостаточно активизирована работа педагогического коллектива в инновационной деятельности.

Общее количество сотрудников МАДОУ детский сад № 34 177.

Таблица № 29. Сведения о работниках, имеющих награды.

Наименование награды	Почетная грамота Министерства образования и науки	Удостоверение «Ветеран труда РФ»	Почетный работник общего образования РФ	Почетная грамота МО и ПО СО	Удостоверение «Ветеран труда СО»	Почетная грамота Губернатора СО	Малый серебряный знак законодательного собрания СО
Количество награжденных	5	5	1	12	6	1	1
Процент от общего количества сотрудников	3 %	3 %	0,6 %	7 %	4 %	0,6 %	0,6 %

Наименование награды	Почетная грамота законодательного собрания СО	Благодарственное письмо МО и МП СО	Грамота администрации ГО Ревда	Грамота Думы ГО Ревда	Грамота УО ГО Ревда	Грамота МАДОУ детский сад № 34
Количество награжденных	1	1	11	11	46	49
Процент от общего количества сотрудников	0,6 %	0,6 %	6 %	6 %	26 %	28 %

В МАДОУ детский сад № 34 функционирует площадка:

2017-2021 г. – Базовая площадка ГАПОУ СО «РПК» по леги-конструированию ОСП 2.

В 2021 году в ОСП 4 реализован сетевой проект площадки инновационных практик по развитию инновационных видов технического творчества с МБУ ДО «СЮТ», «Мультипликация с конструктором LEGO».

Создана и эффективно функционирует информационная зона для всех участников образовательного пространства детского сада с доступом в Интернет и сайту МАДОУ детский сад № 34. Установлены интерактивные доски и панели в количестве 30 штук, организованы рабочие места педагогам с выходом в интернет в новых зданиях, 28 рабочих мест.

Педагогический коллектив активно обобщает и публикует лучший профессионально-педагогический опыт использования современных педагогических технологий в сборниках разного уровня: городских, областных, всероссийских. Проводятся методические мероприятия, семинары, конференции на уровне детского сада. Педагоги активные участники вебинаров, онлайн семинаров, конференций, участники дистанционных курсов повышения квалификации. Активно началась работа по наставничеству и сопровождению молодых специалистов.

В целом ситуация обеспечивает наличие достаточного профессионального потенциала, а также возможности преодолевать профессиональные дефициты, педагогические стереотипы, что является актуальной проблемой в условиях требований современного развития дошкольного образования. Педагоги недостаточно активны в методических мероприятиях детского сада, недостаточно используют различные образовательные ресурсы для самообразования по актуальным проблемам дошкольного образования, меньше половины педагогов имеют личные странички сайтов.

Проблемное поле. Обостряется проблема профессионального выгорания педагогических кадров. Недостаточно высокий уровень готовности педагогов к ведению инновационной деятельности.

Оценка учебно-методического и библиотечно-информационного обеспечения.

Учебно-методическое обеспечение включает работу по оснащению образовательной деятельности передовыми методиками, учебно-методическими комплексами, методическими средствами, способствующими организации образовательного и воспитательного процессов.

В МАДОУ детский сад № 34 созданы все условия для разностороннего развития детей, в образовательной деятельности, используются информационно-коммуникативные технологии.

Библиотечный фонд располагается в мини-методических кабинетах в возрастных группах МАДОУ детский сад № 34, кабинетах специалистов. Библиотечный фонд представлен методической литературой и детской художественной литературой в соответствии с возрастом детей и образовательными областями, а также информационными ресурсами на различных электронных носителях. Весь библиотечный фонд соответствует особенностям реализации основной образовательной программы дошкольного образования и рабочих программ педагогов, а также реализации дополнительных общеразвивающих программ. В каждой группе имеются центры детской книги. В группах имеется наглядный материал для педагогического просвещения родителей, который сменяется в зависимости от актуальных событий, происходящих в детском саду, в ГО Ревда, Свердловской области, стране.

Все материалы прошли проверку на отсутствие экстремистских материалов, что отмечено в актах. При подборке мультфильмов и видео педагоги основываются на принципах:

- учета возраста детей;
- реализации рабочей программы и содержания деятельности по восприятию детской художественной литературы;
- отсутствие негативного влияния на психику и эмоциональное состояние воспитанников;
- направленность на формирование нравственно-волевых категорий;
- требований СанПин.

В МАДОУ детский сад № 34 созданы условия для использования электронно-цифровых ресурсов для детей старшего дошкольного возраста.

В детских садах создана современная информационно-техническая база: компьютеры, ноутбуки, мультимедийное оборудование, ТВ, музыкальные центры, магнитофоны. Обеспечена открытость и доступность информации о деятельности детских садов: информационные стенды в группах, в фойе, размещение информации на официальном сайте учреждения.

В 2021 году увеличился поток информации, передающейся от педагогов к родителям воспитанников (законным представителям) через различные мессенджеры в связи с ограничительными мероприятиями в период пандемии.

Таблица № 30. Наличие интерактивных досок и панелей

№ п/п	Здание	Количество интерактивных панелей и досок в группах	Количество групп старшего дошкольного возраста	Процент оснащения групп	Количество интерактивных панелей и досок в здании	Количество групп в здании	Процент оснащения
1	ОЗ	3	3	100 %	5	14	35 %
2	ОСП 1	2	3	100 %	3	6	50 %
3	ОСП 2	4	3	100 %	5	6	83 %
4	ОСП 3	5	5	100 %	6	12	50 %
	ОСП 4	9	2	100 %	11	14	79 %
5	Итого:	23	16	100 %	30	52	58 %

Таким образом, в детских садах имеется учебно-методическое и библиотечно-информационное обеспечение для реализации основной образовательной программы дошкольного образования.

Проблемное поле. Необходимо пополнять среду за счет приобретения интерактивного оборудования и методического обеспечения используемых технологий.

Оценка материально-технического обеспечения.

Состояние материально-технической базы и содержание зданий учреждения соответствует целям и задачам МАДОУ детский сад № 34, санитарным нормам, требованиям антитеррористической защищенности, пожарной безопасности. Территория зданий ограждена забором. Въезды и входы на территорию детского сада имеют твердое покрытие. По периметру зданий имеется освещение. Дошкольные образовательные учреждения обеспечены автоматической пожарной сигнализацией, передачей сигнала в пожарную часть, кнопкой экстренного вызова вневедомственной охраны, детские сады оборудованы системой видеонаблюдения.

В 2021 году материально-техническая база оснащена оборудованием: интерактивными панелями, интерактивными глобусами, мебелью, игровым оборудованием, столами для рисования водой «Эбру», stem-оборудованием.

Информационно-методическая база оснащена компьютерами, телевизорами, музыкальными центрами, фотоаппаратами и видеокамерами.

Развивающая предметно-пространственная среда постоянно обновляется, соответствует санитарным правилам и нормам, ее насыщенность учитывает возрастные особенности детей групп.

Для своевременной психолого-педагогической помощи обновлена методическая и образовательная среда.

Финансовая деятельность МАДОУ детский сад № 34 осуществляется на основании плана финансово-хозяйственной деятельности, в пределах выделенных бюджетных ассигнований, предусмотренных в бюджете на финансовый год. МАДОУ детский сад № 34 обеспечивается финансированием из бюджетных средств регионального и муниципального уровня. Источниками внебюджетного финансирования являются средства от предоставления платных образовательных услуг.

В 2021 году капитально отремонтирована кровля в ОСП 1 по адресу Солнечная 7, там же проведен ремонт в 1 группе, перепрофилирована под группы для детей ясельного возраста, приобретено необходимое игровое оборудование и заменена мебель, проведен ремонт группы на Мира 33.

В ОСП 1 по адресу Солнечная 7 установлена спортивная площадка.

За счет областных субвенций и платных образовательных услуг приобретено оборудование и материалы в 2021 году на общую сумму.

Таблица № 31. Расходы за 2021 год.

Поступило финансовых средств из областного бюджета - 1064880,00, количество детей 1160, в расчете на одного ребенка в среднем 918,0

№ п/п	Наименование приобретенного оборудования	Количество приобретенного оборудования	Стоимость
1	Основное здание, Российская 5	314 детей	На одного ребенка 938,22
1.1.	Студия аква-анимация	1 комплект	63631
1.2.	Доска для мела	2 штуки	9980
1.3.	Интерактивное оборудование: глобус, планшет	1 комплект	24559,26
1.4.	Игровой домик	14 шт.	9480
1.5.	Игровое оборудование	на 14 групп	186950
1.6.	Итого по основному зданию		294600,26
2.	ОСП 1, Солнечная 7	120 детей	На одного ребенка 1440,11
2.1.	Уличный спортивный комплекс	1 комплект	155083,44
2.2.	Интерактивное оборудование: глобус	1 комплект	12990
2.3.	Игровой домик	6 шт.	4740
2.4.	Итого по ОСП 1		172813,44
3.	ОСП 2, Цветников 6 -+ оборудование на реализацию проект по гранту STEM- образование	140 детей	На одного ребенка 2356,69

3.1.	Игровой домик	6шт.	4740
3.2.	Игровой набор Дары Фребеля - грант	1 комплект	31673
3.3.	Комплект послушные ладошки	1 комплект	38950
3.4.	Игровой комплекс научные эксперименты - грант	1 комплект	47690
3.5.	Детская мягкая мебель	7 комплектов	99465
3.6.	Образовательный комплекс по математике - грант	1 комплект	94429,05
3.7.	Интерактивное оборудование: глобус	1 комплект	12990
3.8.	Итого по ОСП 2		329937,05
4.	ОСП 3, Мира 33	242 ребенка	На одного ребенка 1105,49
4.1.	Интерактивное оборудование: глобус, планшет	1 комплект	24559,25
4.2.	Доска для мела	1 штука	4990
4.3.	Комплект интерактивного оборудования (интерактивная панель, ноутбук)	1 комплект	228500
4.4.	Игровой домик	12шт.	9480
4.5.	Итого по ОСП 3		267529,25
5.	ОСП 4, Мичурина,13	344 ребенка	На одного ребенка 0,00
5.1.	Итого по ОСП 4 - приобреталось при открытии детского сада		0

Расходы за счет оказания платных образовательных услуг за 2021 год

Поступило средств за счет оказания платных образовательных услуг -

1177286,77

№ п/п	Наименование приобретенного оборудования	Куда приобретено	Сумма
1.	Заработная плата с учетом налогов	Педагоги ведущие платные образовательные услуги	863688,73
2.	Оплата коммунальных расходов		37872,55
3.	Оплата налога на имущество		39669
4.	Командировочные расходы	Российская,5	13116
5.	Штраф		50000
6.	Планшет (ОСП1, ОСП2)	ОСП 2, Цветников 6 ОСП1, Солнечная,7	18861,5
7.	Приобретение метод. материалов для платных ОСП 2, книг выпускникам	все здания	39027
8.	Приобретение бумаги	все здания	57000
9.	Вазоны	ОСП 4	15000
10.	Приобретение детской мебели	ОСП 3, Мира 33 и ОСП1 Солнечная,7	43051,99
11.	Итого расходов		1177286,77

Таким образом, учебно-методическое, библиотечно-информационное, материально техническое обеспечение соответствует требованиям реализуемых основных образовательных программ, созданы необходимые условия для мотивации всех участников образовательных отношений на саморазвитие, самореализацию, самостоятельную творческую деятельность. В целом можно отметить, что коллектив учреждения стремиться к созданию комфортных условий для воспитанников и сотрудников, соответствующих требованиям СанПиН и ФГОС ДО.

Проблемное поле. В 2021 году отмечается недостаток финансирования муниципального задания, в связи с новой коронавирусной инфекцией снижено поступление финансовых средств от платных образовательных услуг.

2.6. Оценка функционирования внутренней системы оценки качества дошкольного образования

Целью системы оценки качества образования в МАДОУ детский сад № 34 является установление соответствия качества дошкольного образования ФГОС ДО. Реализация внутренней системы оценки качества образования осуществляется на основе внутреннего контроля, управленческого и педагогического мониторинга.

Внутренняя система оценки качества образования – это совокупность организационных норм и правил, обеспечивающих объективную информацию и последующую оценку образовательных достижений воспитанников, эффективности деятельности учреждения, включая качество имеющихся ресурсов, качество образовательных программ с учетом запросов основных потребителей услуг.

В рамках функционирования внутренней системы оценки качества образования осуществляется контроль качества образования по следующим направлениям: качество образования, условия функционирования и развития, эффективности развития, эффективности функционирования.

Внутренний контроль проводится в виде плановых проверок в соответствии с утвержденным годовым планом, графиком административного контроля, который доводится до сведения педагогического коллектива. Результаты внутреннего контроля оформляются в виде справок, актов, отчетов, карт наблюдений. Аналитический материал содержит факты, выводы и рекомендации. Информация о результатах внутреннего контроля доводится до сведения коллектива в течение недели с момента завершения проверки. По итогам контроля с учетом реальных дел проводится заседание педагогического совета и административные совещания.

Мониторинг предусматривает сбор системный учет, обработка и анализ информации об организации и результатах образовательной деятельности для эффективности решения поставленных задач управления качеством образования. По результатам мониторинга издается приказ заведующего, в котором указывается управленческое решение, ответственные лица, сроки устранения нарушений, сроки проведения дополнительного контроля по устранению выявленных недостатков (по необходимости), поощрения педагогов.

При проведении внутренней оценки качества образования изучается степень удовлетворенности родителей качеством образования в МАДОУ детский сад № 34 на основе анкетирования родителей (законных представителей) воспитанников выпускников.

В целях информирования родителей об организации образовательной деятельности оформлены информационные стенды, уголки для родителей в группах, функционирует официальный сайт учреждения.

Система внутренней оценки качества образования функционирует в соответствии с требованиями действующего законодательства Российской Федерации, но требуется углубленная работа по подготовке к внешнему мониторингу по шкалам МКДО.

2.7. Оценка показателей деятельности МАДОУ детский сад № 34, подлежащих самообследованию

Таблица № 32. Показатели самообследования МАДОУ детский сад № 34 на 31.12.2021 года

№ п/п	Показатели	Единица измерения
1.	Образовательная деятельность	
1.1	Общая численность воспитанников, осваивающих образовательную программу дошкольного образования, в том числе:	1047 человек

1.1.1	В режиме полного дня (8-12 часов)	1047 человек
1.1.2	В режиме кратковременного пребывания (3-5 часов)	0 человек
1.1.3	В семейной дошкольной группе	0 человек
1.1.4	В форме семейного образования с психолого-педагогическим сопровождением на базе дошкольной образовательной организации	0 человек
1.2	Общая численность воспитанников в возрасте до 3 лет	214 человек
1.3	Общая численность воспитанников в возрасте от 3 до 8 лет	833 человек
1.4	Численность/удельный вес численности воспитанников в общей численности воспитанников, получающих услуги присмотра и ухода:	1047 человек/100%
1.4.1	В режиме полного дня (8-12 часов)	1047 человек/100%
1.4.2	В режиме продленного дня (12-14 часов)	0 человек/%
1.4.3	В режиме круглосуточного пребывания	0 человек/%
1.5	Численность/удельный вес численности воспитанников с ограниченными возможностями здоровья в общей численности воспитанников, получающих услуги:	91 человек /8,7 %
1.5.1	По коррекции недостатков в физическом и (или) психическом развитии	35 человек/3,3 %
1.5.2	По освоению образовательной программы дошкольного образования	56 человек/5,4 %
1.5.3	По присмотру и уходу	91 человека/8,7 %
1.6	Средний показатель пропущенных дней при посещении дошкольной образовательной организации по болезни на одного воспитанника	28,1
1.7	Общая численность педагогических работников, в том числе:	87 человека
1.7.1	Численность/удельный вес численности педагогических работников, имеющих высшее образование	33 человека/ 37,9 %
1.7.2	Численность/удельный вес численности педагогических работников, имеющих высшее образование педагогической направленности (профиля)	33 человека/ 37,9 %

1.7.3	Численность/удельный вес численности педагогических работников, имеющих среднее профессиональное образование	51 человек/ 58,6 %
1.7.4	Численность/удельный вес численности педагогических работников, имеющих среднее профессиональное образование педагогической направленности (профиля)	51 человек/ 58,6 %
1.8	Численность/удельный вес численности педагогических работников, которым по результатам аттестации присвоена квалификационная категория, в общей численности педагогических работников, в том числе:	46 человек/ 52,8 %
1.8.1	Высшая	21 человек/ 24,1%
1.8.2	Первая	25 человека/ 28,7 %
1.9	Численность/удельный вес численности педагогических работников в общей численности педагогических работников, педагогический стаж работы которых составляет:	87 человек/ 100%
1.9.1	До 5 лет	27 человек/ 31 %
1.9.2	Свыше 30 лет	12 человек/ 13,8 %
1.10	Численность/удельный вес численности педагогических работников в общей численности педагогических работников в возрасте до 30 лет	18 человек/ 20,7 %
1.11	Численность/удельный вес численности педагогических работников в общей численности педагогических работников в возрасте от 55 лет	22 человек/ 25,3 %
1.12	Численность/удельный вес численности педагогических и административно-хозяйственных работников, прошедших за последние 5 лет повышение квалификации/профессиональную переподготовку по профилю педагогической деятельности или иной осуществляемой в образовательной организации деятельности, в общей численности педагогических и административно-хозяйственных работников	86 человек/ 98,9 %
1.13	Численность/удельный вес численности педагогических и административно-хозяйственных работников, прошедших повышение квалификации по применению в образовательном процессе федеральных государственных образовательных стандартов в общей численности педагогических и административно-хозяйственных работников	25 человек /28,7 %
1.14	Соотношение «педагогический работник/воспитанник» в дошкольной образовательной организации	1 человек/ 8,4 человек

1.15	Наличие в образовательной организации следующих педагогических работников:	
1.15.1	Музыкального руководителя	да
1.15.2	Инструктора по физической культуре	да
1.15.3	Учителя-логопеда	да
1.15.4	Логопеда	нет
1.15.5	Учителя-дефектолога	да
1.15.6	Педагога-психолога	да
2.	Инфраструктура	
2.1	Общая площадь помещений, в которых осуществляется образовательная деятельность, в расчете на одного воспитанника	2,59 кв.м.
2.2	Площадь помещений для организации дополнительных видов деятельности воспитанников	936,6 кв.м.
2.3	Наличие физкультурного зала	да
2.4	Наличие музыкального зала	да
2.5	Наличие прогулочных площадок, обеспечивающих физическую активность и разнообразную игровую деятельность воспитанников на прогулке	да

На основе самоанализа деятельности МАДОУ детский сад № 34 определены основные направления деятельности, по преодолению обозначенных проблем:

1. Продолжать совершенствование систему методической работы с кадрами.
2. Продолжать совершенствование систему психолого-педагогического сопровождения.
3. Систематизировать работу по сохранению и укреплению здоровья воспитанников.
4. Обновить содержание дошкольного образования по формированию математических представлений и развитию логического мышления, коммуникативных умению (развитию диалогических и монологических умений).

Заведующий МАДОУ детский сад № 34
Н.Н. Кокорина

**ДОКУМЕНТ ПОДПИСАН
ЭЛЕКТРОННОЙ ПОДПИСЬЮ**

СВЕДЕНИЯ О СЕРТИФИКАТЕ ЭП

Сертификат 603332450510203670830559428146817986133868575867

Владелец Кокорина Наталья Николаевна

Действителен с 01.03.2022 по 01.03.2023