

**МУНИЦИПАЛЬНОЕ АВТОНОМНОЕ ДОШКОЛЬНОЕ ОБРАЗОВАТЕЛЬНОЕ  
УЧРЕЖДЕНИЕ ДЕТСКИЙ САД ОБЩЕРАЗВИВАЮЩЕГО ВИДА С ПРИОРИТЕТНЫМ  
ОСУЩЕСТВЛЕНИЕМ ДЕЯТЕЛЬНОСТИ  
ПО ХУДОЖЕСТВЕННО-ЭСТЕТИЧЕСКОМУ РАЗВИТИЮ ДЕТЕЙ № 34**

Рассмотрено на  
Совете педагогов  
31.03. 2021 года

УТВЕРЖДЕНО  
Приказом от «31» марта 2021 года  
№ 260/17  
Заведующей МАДОУ детский сад №34  
Н.Н. Кожерина



**ОТЧЕТ  
о результатах самообследования за 2020 год  
МАДОУ детский сад № 34**



город Ревда  
2021 год

## Содержание

I.	Общие сведения о МАДОУ детский сад № 34	3
II.	Аналитическая часть	5
2.1.	Оценка системы управления МАДОУ детский сад № 34	5
2.2.	Оценка образовательной деятельности МАДОУ детский сад № 34	10
2.3.	Оценка содержания и качества подготовки выпускников	22
2.4.	Оценка организации образовательного процесса	25
2.5.	Оценка качества кадрового, учебно-методического, библиотечно-информационного обеспечения, материально-технической базы	30
2.6.	Оценка функционирования внутренней системы оценки качества дошкольного образования	35
2.7.	Оценка показателей деятельности МАДОУ детский сад № 34, подлежащих самообследованию	36

## I. Общие сведения о МАДОУ детский сад № 34

МАДОУ детский сад № 34 функционирует как самостоятельное юридическое лицо с 2002 года. За этот период прошло много интересных событий. Количество зданий увеличилось до 5, а количество воспитанников со 120 до более тысячи.

В 2014 году завершился капитальный ремонт здания по адресу Цветников 6, увеличилось количество воспитанников с 120 до 140. С января 2015 года к учреждению присоединился детский сад по адресу Солнечная 7. В 2016 году мы открыли новый детский сад на Российской 5, рассчитанный на 340 воспитанников. В декабре 2017 года в нашу дружную команду входит детский сад на более 240 мест по адресу Мира 33. И в 2020 году мы открываем детский сад на Мичурина 13 на 344 воспитанника и получаем обновленную лицензию в декабре 2020 года.

<b>Полное и краткое наименование</b>	<b>Муниципальное автономное дошкольное образовательное учреждение детский сад общеразвивающего вида с приоритетным осуществлением деятельности по художественно-эстетическому развитию детей № 34 (МАДОУ детский сад № 34)</b>
<b>Руководитель</b>	Заведующий – Кокорина Наталья Николаевна
<b>Лицензия</b>	№19360 от 10.04. 2017 года, серия 66 Л01, 0005758, приложение № 1, приказ № 1040-ли от 29.12. 2020 года
<b>Юридический адрес</b>	623280, Свердловская область, город Ревда, улица Российская, дом 5
<b>Телефон</b>	+7(34397) 28191
<b>Электронный адрес</b>	E-mail: <a href="mailto:madou34@rambler.ru">madou34@rambler.ru</a>
<b>Сайт</b>	<a href="https://34rev.tvoyasadik.ru/">https://34rev.tvoyasadik.ru/</a>
<b>Фактические адреса и телефоны: Основное здание</b>	623280, Свердловская область, город Ревда, улица Российская, дом 5 +7(34397) 28191
<b>ОСП 1</b>	623287, Свердловская область, город Ревда, улица Солнечная, дом 7 +7(34397) 91246
<b>ОСП 2</b>	623287, Свердловская область, город Ревда, улица Цветников, дом 6 +7(34397) 33834
<b>ОСП 3</b>	623287, Свердловская область, город Ревда, улица Мира, дом 33 +7(34397) 35172
<b>ОСП 4</b>	623287, Свердловская область, город Ревда, улица Мичурина, дом 13 +7(34397) 38155
<b>Режим работы</b>	с 7.15. до 17.45., выходные дни - суббота и воскресенье, праздничные дни
<b>Учредители</b>	Управление образования городского округа Ревда <a href="http://edurevda.ru/page/11331">http://edurevda.ru/page/11331</a> 623280, Свердловская область г. Ревда ул. Максима Горького д. 2а Контактный телефон учредителя: 8(34397)5-47-62 Муниципальное образование городской округ Ревда <a href="http://admrevda.ru">http://admrevda.ru</a> 623281, город Ревда, ул. Цветников, д.21 Контактный телефон учредителя: 8(34397) 3-07-34
<b>Органы управления</b>	Заведующий МАДОУ детский сад № 34 Общее собрание трудового коллектива Административный совет Совет педагогов Родительский совет
<b>Руководители ОСП</b>	ОСП 1 – Матвеева Наталия Владимировна ОСП 2 – Пономарева Неонила Викторовна ОСП 3 – Суфиянова Резеда Васильевна (находится в отпуске по уходу за ребенком)

	ОСП 4 – Изибаева Ксения Сергеевна
<b>Количество групп по зданиям</b>	Основное здание: 14 групп, 12 общеразвивающих и 2 комбинированных ОСП 1: 6 групп общеразвивающих ОСП 2: 6 групп общеразвивающих ОСП 3: 12 групп общеразвивающих ОСП 4: 14 групп общеразвивающих
<b>Общая площадь зданий</b>	14586 кв.м.
<b>Площадь помещений, используемых для организации образовательного процесса</b>	11885 кв.м.
<b>Площадь помещений для дополнительных занятий (муз, и физ. залы, залы изо, кабинеты специалистов)</b>	917 кв.м.
<b>Территория МАДОУ детский сад № 34</b>	Общая площадь территории - 43120 кв.м. 52 игровых площадки с верандами и малыми формами 7 спортивных площадок
<b>Цель и предмет деятельности</b>	МАДОУ детский сад № 34 является некоммерческой образовательной и создано в соответствии с законодательством Российской Федерации для оказания муниципальной услуги в сфере дошкольного образования организацией. Основной целью является осуществление образовательной деятельности по образовательным программам дошкольного образования, присмотр и уход за детьми. Виды деятельности: - присмотр и уход за детьми в группах общеразвивающей, комбинированной и компенсирующей направленности; - реализация основной общеобразовательной программы – образовательной программы дошкольного образования; - реализация дополнительной общеобразовательной программы – дополнительной общеразвивающей программы.



## II. Аналитическая часть

Процедуру самообследования муниципального автономного дошкольного образовательного учреждения детский сад общеразвивающего вида с приоритетным осуществлением деятельности по художественно-эстетическому развитию детей № 34 (далее МАДОУ детский сад № 34) регулируют следующие нормативные документы:

- Федеральный закон «Об образовании в Российской Федерации» № 273-ФЗ от 29.12. 2012 года (статьи 28, пункт 3,13 и 29, пункт 3);

- Приказ Министерства образования и науки Российской Федерации № 462 от 14.06. 2013 года «Об утверждении порядка проведения самообследования образовательных организаций».

**Целью самообследования** является обеспечение доступности и открытости информации о деятельности МАДОУ детский сад № 34 за 2020 год, на основе показателей, а также подготовка отчета о результатах самообследования.

### **Задачи самообследования:**

- получение объективной информации о состоянии управленческого и образовательного процессов в МАДОУ детский сад № 34;

- выявление положительных и отрицательных тенденций в управленческой и образовательной деятельности;

- определение проблем, установление причин их возникновения и поиск путей их решения.

### **В процессе самообследования проводится оценка:**

- системы управления МАДОУ детский сад № 34;

- образовательной деятельности;

- содержания и качества подготовки выпускников;

- организации образовательного процесса;

- качества кадрового, учебно-методического, библиотечно-информационного обеспечения, материально-технической базы;

- функционирования внутренней системы оценки качества дошкольного образования;

- показателей деятельности МАДОУ детский сад № 34, подлежащих самообладанию.

### **2.1. Оценка системы управления МАДОУ детский сад № 34**

Управление МАДОУ детский сад № 34 осуществляется в соответствии с действующим законодательство Российской Федерации и Устава на основе сочетания принципов единоначалия и коллегиальности. Структура управления в МАДОУ детский сад № 34 (рисунок 1) позволяет решать задачи управленческой деятельности: стабильное функционирование и управляемое развитие дошкольного образовательного учреждения как открытой социально-педагогической системы, помогает более целесообразно и обоснованно строить образовательную и воспитательную работу. Это способствует повышению эффективности образовательной деятельности, достижению более существенных результатов в развитии детей.

Управленческая система в МАДОУ детский сад № 34 представлена как персональными специалистами: заведующий, руководители ОСП, педагоги, специалисты и т.д., так и коллегиальными органами управления: Совет педагогов, Общее собрание, Наблюдательный совет и т.д. Важным звеном в системе управления является создание механизма, обеспечивающего включение всех участников образовательных отношений.

Единоличным исполнительным органом является заведующий, который осуществляет текущее руководство деятельностью МАДОУ детский сад № 34. Непосредственное управление обособленными структурными подразделениями осуществляют руководители ОСП.

Взаимоотношения в коллективе строятся по принципу «руководство-подчинение». Выстроена четкая система взаимосвязей между руководителем и подчиненными, которая позволяет осуществлять оперативность принятия решений.

Государственно-общественный характер управления осуществляется посредством активного включения в процесс управления членов трудового коллектива (в форме рабочих, творческих групп, комиссий, социальных партнеров). Государственно-общественное управление

формулирует общие, согласованные и принятые в МАДОУ детский сад № 34 ориентиры, нормы и руководства для предпринимаемых действий и принимаемых решений, а также разрабатывает необходимые процедуры и правила для эффективной реализации программы развития.

Общее собрание МАДОУ детский сад № 34 осуществляет полномочия трудового коллектива, обсуждает вопросы, связанные с принятием Устава, коллективного договора, вопросы трудовой дисциплины, охраны труда.

Совет педагогов осуществляет управление образовательной и профессиональной деятельностью педагогов, утверждает образовательные программы, обсуждает вопросы содержания, форм и методов образовательного процесса, планирования образовательной деятельностью, рассматривает вопросы повышения квалификации, организует выявление, обобщение, распространение педагогического опыта.

Наблюдательный совет рассматривает по представлению заведующего МАДОУ детский сад № 34 отчеты о деятельности и об использовании имущества, исполнении плана финансово-хозяйственной деятельности, годовую бухгалтерскую отчетность и другие вопросы.

Созданная система управления МАДОУ детский сад № 34 позволяет эффективно решать задачи по:

- распределению функций в МАДОУ детский сад № 34 для формирования субъектной позиции каждого участника образовательных отношений в управлении образовательным процессом;
- организации материального стимулирования сотрудников;
- созданию системы управления МАДОУ детский сад № 34;
- обеспечение развития материально-технической базы всех обособленных структурных подразделений;
- повышение конкурентоспособности МАДОУ детский сад № 34.

В МАДОУ детский сад № 34 создана четко продуманная и гибкая структура управления в соответствии с целями и задачами работы детского сада. Функциями управления являются прогнозирование, планирование, организация, контроль, анализ, коррекция, они направлены на достижение оптимального результата управления.

При проведении самоанализа важно грамотно определить зону ближайшего развития МАДОУ детский сад № 34 на основе анализа и с учетом меняющихся условий образовательного пространства. Это важно еще и потому, что в настоящее время мы выходим на ситуацию выбора родителями (законными представителями) воспитанников дошкольного образовательного учреждения, исходя из его имиджа в городском общественном пространстве, так как есть свободные вакансии почти в каждой возрастной группе.

Администрацией и рабочей группой были проанализированы нормативно-правовые документы федерального, регионального и муниципального уровней, материалы внутренней системы оценки качества образования, деятельности МАДОУ детский сад № 34, а именно документы по самообследованию, результаты управленческого и педагогического мониторинга, материалы контроля образовательного процесса, проведено анкетирование родителей (законных представителей воспитанников) о качестве оказываемых образовательных услуг и их потребностей в образовательных услугах.

Проанализировано материально-техническое обеспечение образовательного процесса, кадровые ресурсы МАДОУ детский сад № 34, проведен самоанализ деятельности педагогами.

Были учтены результаты интегрального рейтинга дошкольных образовательных организаций Свердловской области, сделанный специалистами ГАОУ ДПО СО «Институт развития образования».

*Позитивные тенденции развития МАДОУ детский сад № 34.* Ежегодно увеличивается контингент воспитанников, что приводит к увеличению субсидий на выполнение муниципального задания. Заведующим своевременно осуществляется приведение локальных актов в соответствие с изменениями действующего законодательства. За отчетный период повысилась заработная плата педагогических работников, в соответствии с целевыми показателями.

Все педагогические работники имеют профессиональное образование, целенаправленно организована работа по повышению квалификации педагогов.

Наблюдается положительная динамика развития воспитанников, в том числе в области здоровьесбережения. Наметилась положительная тенденция к участию всех участников образовательных отношений в конкурсном и фестивальном движении, удовлетворенности родителями (законными представителями) качеством предоставляемых услуг.

Состояние материально-технической базы можно считать удовлетворительным, что позволяет на оптимальном уровне реализовывать образовательные задачи. Капитально отремонтированы 4 группы.

*Проблемы, причины и перспективы развития.* В течение отчетного периода значительно повысился объем документооборота, что требует выстраивания эффективной управленческой системы. Учреждение пополняется молодыми специалистами, которые недостаточно обладают практическими навыками организации профессиональной деятельности, что влечет за собой внедрение системы наставничества. Наблюдается профессиональное выгорание у части педагогических работников, поэтому необходимо совершенствовать систему методической работы в учреждении. Недостаточно используются педагогами современные образовательные технологии, даже при наличии соответствующих условий, слабо выражены процессы инновационной деятельности.

Предметно-пространственная развивающая среда требует обновления в соответствии со шкалами МКДО. Процесс взаимодействия с родителями (законными представителями) требует обновления подходов. Не в полном объеме используются возможности с различными социальными и сетевыми партнерами.

Администрацией был проведен SWOT-анализ потенциала развития МАДОУ детский сад № 34, на основании которого были выявлены: слабые и сильные стороны, возможности для реализации возникших проблем и риски при их решении.

*Таблица № 1. SWOT- анализ управленческого потенциала МАДОУ детский сад № 34*

<b>Факторы внутренней среды:</b>	
<b>Сильные стороны:</b>	<b>Слабые стороны:</b>
Система управления в МАДОУ детский сад № 34 – коллегиальный орган, который решает организационные и функциональные вопросы развития	Пассивность отдельных структур, недостаточная гибкость Повышение объёма документооборота
Высокий уровень мотивации коллектива к переменам	Отсутствие необходимого опыта инновационной деятельности у педагогов Отсутствие опыта работы у вновь устроенных педагогов
Сплоченность и работоспособность коллектива, наличие групп творчески работающих педагогов, педагогов готовых к инновационной деятельности	Текучность педагогических кадров Наличие признаков самовыгорания у педагогических работников, имеющих большой стаж работы
Наличие педагогических кадров готовых к оказанию дополнительных образовательных услуг и услуг по присмотру и уходу за детьми в нерабочее время	Планировкой здания не предусмотрены дополнительные помещения для оказания дополнительных услуг
Запрос родителей на оказание платных дополнительных образовательных услуг	Снижение спроса родителей на платные дополнительные образовательные услуги, в связи недостатком финансовых средств
Современная предметно-пространственная развивающая среда, обновлена с учетом шкал МКДО	Недостаточный объем выделенных финансовых средств для обновления развивающей предметно-пространственной среды, высокая стоимость необходимого оборудования



<b>Факторы внешней среды:</b>	
<b>Возможности:</b>	<b>Угрозы:</b>
Анализ комплектования воспитанниками позволяет сделать вывод о конкурентоспособности учреждения	Высокая наполняемость групп (25 детей, в том числе наличие детей с ОВЗ с ЗПР и УО) может привести к повышению травматизма и возможности снижению качества образовательных услуг
Недостаточное количество детей младшего возраста в 2021 году в очереди на комплектование	Ужесточение конкуренции между ДОУ ГО Ревда
Повышение уровня контингента родителей (законных представителей) воспитанников недовольных в общем системой образования, структурой власти	Немотивированные запросы и жалобы. Недоверие к учреждению, к педагогам, негативное освещение деятельности и любых управленческих решений в СМИ (контакте и т.д.) Наличие асоциальных семей и семей группы риска
Идею необходимости изменений в МАДОУ детский сад № 34 поддерживает большое количество родителей (законных представителей) воспитанников	Смена контингента воспитанников, увеличение количества незаинтересованных родителей воспитанников
Есть возможность получить квалифицированную научно-методическую помощь, в соответствии с направлениями взаимодействия и сотрудничества с другими организациями	Разница в требованиях к профессиональной и инновационной деятельности педагогов в разных ДОУ ГО Ревда может привести к оттоку части наиболее квалифицированных педагогов
Взаимодействие с социальными партнерами в рамках реализации совместных сетевых проектов	Отсутствие взаимодействия с социальными партнерами

Таблица № 2. Оценка рисков, влияющих на управление МАДОУ детский сад № 34

<b>Возможные риски</b>		<b>Механизмы минимизации негативного влияния рисков</b>
<b>Внешние риски</b>	<ul style="list-style-type: none"> <li>- изменение федерального, регионально, муниципального законодательства;</li> <li>- изменение лицензионных требований.</li> </ul>	<ul style="list-style-type: none"> <li>- оперативное реагирование на изменения федерального, регионального и муниципального нормотворчества путем внесения изменений в локальные нормативные акты.</li> </ul>
<b>Внутренние риски</b>	<ul style="list-style-type: none"> <li>- слабая координация участников реализации Программы развития;</li> <li>- отсутствие высококвалифицированных педагогических работников;</li> <li>- отсутствие площадей для реализации вариативных форм дошкольного образования или финансовых средств на приобретение необходимого оборудования</li> <li>- недостаточная включенность в реализацию сетевых проектов.</li> </ul>	<ul style="list-style-type: none"> <li>- выработка стратегии управления, определение ответственных лиц за реализацию проектов;</li> <li>- изменений подходов к стимулированию педагогических работников по результатам труда;</li> <li>- расширение спектра предоставляемых образовательных услуг, в том числе на платной основе;</li> <li>- развитие сетевого взаимодействия и социального партнерства.</li> </ul>



В МАДОУ детский сад № 34 используются эффективные формы контроля, различные виды мониторинга (управленческого, педагогического).

*Результативность принятых решений.* Показателем действенности принятых решений, эффективности и мобильности системы управления и внутреннего контроля является факт перевода на другой формат работы в связи с пандемией и адаптации системы в апреле 2020 года, в короткий срок было организовано удаленное взаимодействие между педагогами и родителями (законными представителями) в форме обратной связи, вся информация в виде фото и видео выкладывалась на сайте официальном образовательного учреждения.

Была организована деятельность для проведения различных мероприятий и совещаний на ZOOM-площадок, была решена задача оперативной и экономной по времени профессиональной коммуникации.

Показателем открытости МАДОУ детский сад № 34 является официальный сайт детского сада, соответствующий всем требованиям и с постоянно обновляющейся информацией, в том числе о проводимых мероприятиях детского сада <https://34rev.tvoyasadik.ru/>. МАДОУ детский сад № 34 обеспечивает открытые и общедоступные информационные ресурсы, содержащие информацию о деятельности, и обеспечивает доступ к таким ресурсам посредством их размещения на официальном сайте. Функционирование официального сайта МАДОУ детский сад № 34 направлено на обеспечение открытости и доступности информации о деятельности, создание условий для взаимодействия участников образовательных отношений, социальных партнеров.

Отсутствует участие в грантовой поддержке в 2020 году.

Об эффективности управления и деятельности учреждения в 2020 году говорит анализ опросов и анкетирования педагогов и родителей (законных представителей) воспитанников, проводимых через официальный сайт.

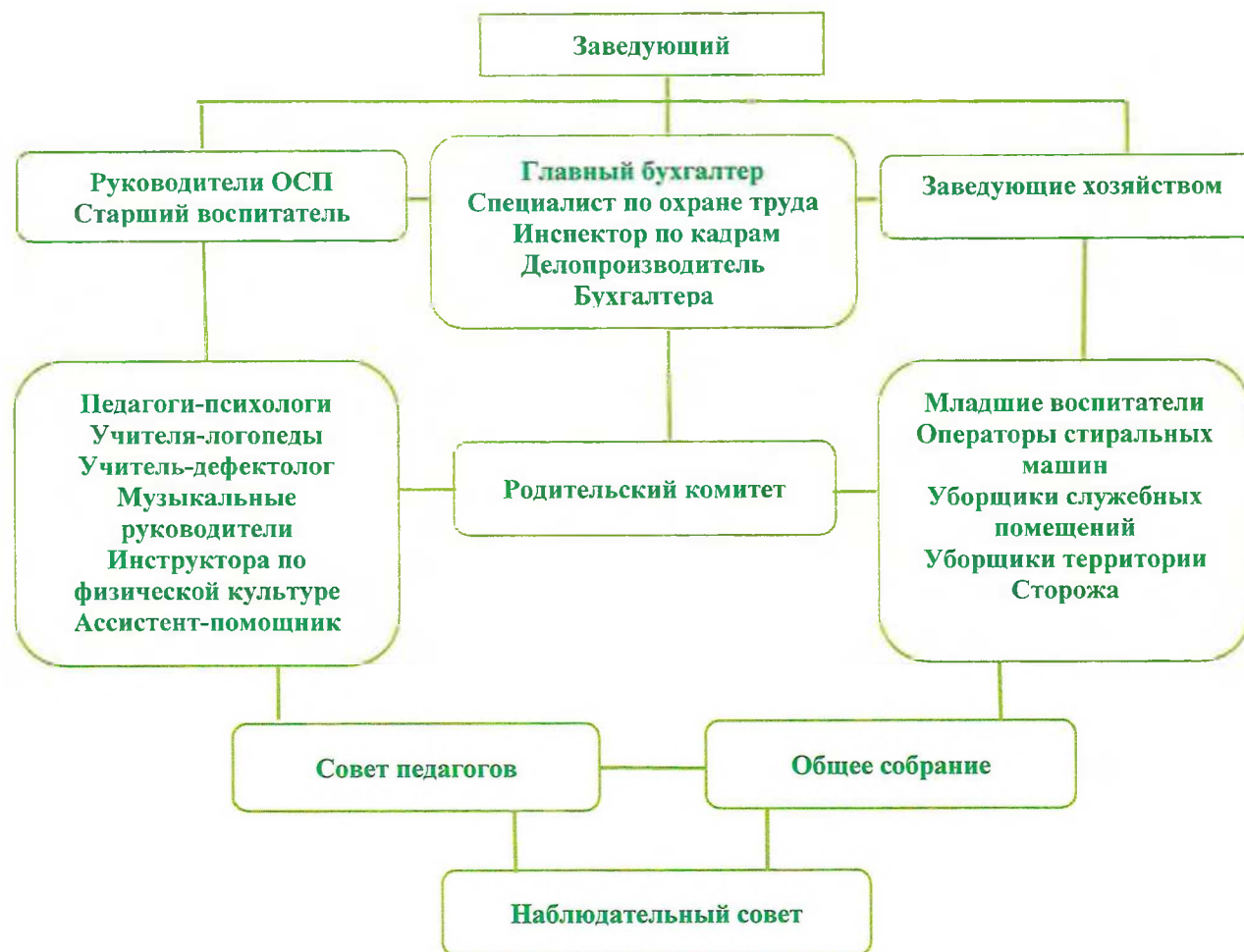
Электронный документооборот в МАДОУ детский сад № 34 ведется через электронную почту [madou34@rambler.ru](mailto:madou34@rambler.ru)

Одним из положительных результатов системы управления в 2020 году можно считать реализацию программы развития учреждения, направленной на модернизацию образовательной среды детского сада.

Таким образом, система управления МАДОУ детский сад № 34 обеспечивает оптимальное сочетание традиционных и современных тенденций, определяет стабильное функционирование, способствует развитию инициативы и активности участников образовательных отношений и позволяет им участвовать в оценке направлений деятельности детского сада: организации горячего питания, качество образовательной деятельности и других.

Несмотря на положительные тенденции, есть определенные направления, которые требуют решения в следующем учебном году, это обновление локальных актов, внутренней системы оценки качества дошкольного образования, обновление системы методической работы.

Рисунок 1. Организационная структура МАДОУ детский сад № 34.



## 2.2. Оценка образовательной деятельности МАДОУ детский сад № 34

МАДОУ детский сад № 34 реализует образовательную деятельность в соответствии с:

- Федеральным законом «Об образовании в Российской Федерации» № 273-ФЗ от 29.12. 2012 года
- Приказом Министерства образования и науки Российской Федерации от 17.10. 2013 года № 1155 «Об утверждении федерального государственного образовательного стандарта дошкольного образования»;
- Приказом Министерства образования и науки Российской Федерации от 31.07. 2020 года № 373 «Об утверждении порядка организации и осуществления образовательной деятельности по основным общеобразовательным программам - образовательным программам дошкольного образования»;
- СанПиН 1.2.3685-21, утверждены постановлением Главного государственного санитарного врача РФ от 28.01. 2021 года № 2;
- Уставом МАДОУ детский сад № 34;
- Основной образовательной программой дошкольного образования.

Реализация основных и адаптированных образовательных программ дошкольного образования осуществлялась в 2020 году в четырех зданиях МАДОУ детский сад № 34.

В конце декабря открылось здание ОСП 4, по адресу улица Мичурина 13, на 31.12. 2020 года было зачислено 10 воспитанников на адаптацию к условиям детского сада.

Таким образом, во всех структурных подразделениях на конец 2020 года был 860 воспитанник (Таблица № 3).

Таблица № 3. Сведения о численности воспитанников в МАДОУ детский сад № 34.

Наименование групп	Количество групп/воспитанников											
	Основное		ОСП 1		ОСП 2		ОСП 3		ОСП 4		Итого по детскому саду	
	Групп	Детей	Групп	Детей	Групп	Детей	Групп	Детей	Групп	Детей	Групп	Детей
<b>Общеразвивающие группы</b>												
II ранняя (1,5 до 2,5)	-	-	-	-	-	-	-	-	-	-	-	-
I младшая (от 2 до 3 лет)	2	35	1	18	-	-	3	58	-	-	6	120
II младшая (от 3 до 4 лет)	5	111	1	20	2	41	-	-	-	-	8	191
Средняя (от 4 до 5 лет)	2	44	1	20	-	-	2	43	-	-	5	114
Старшая (от 5 до 6 лет)	-	-	2	39	3	69	3	60	-	-	8	172
Подготовительная (от 6 до 8 лет)	3	69	1	21	1	25	4	78	-	-	9	203
Итого:	12	259	6	118	6	135	12	239	-	-	36	751
<b>Комбинированные группы</b>												
Старшая (от 5 до 6 лет)	1	25	-	-	-	-	-	-	-	-	1	25
Подготовительная (от 6 до 8 лет)	1	25	-	-	-	-	-	-	-	-	1	25
Итого:	2	50	-	-	-	-	-	-	-	-	2	50
Итого по детскому саду:	14	309	6	121	6	141	12	248	-	-	38	801

В 2020 году комплектование было сложное и практически длилось до февраля 2021 года, на конец декабря количество воспитанников, с учётом прошедших адаптацию было 811 из общего количества мест 861. 50 мест на конец года было вакантных.

В 2020 году получали дошкольное образование 801 воспитанник, что составляет 94 % от планируемого количества по муниципальному заданию (851). Имеющиеся вакансии в основном связаны с переменой места жительства детей, в связи с неполным зачислением детей в группы раннего возраста в связи с пандемией.

Увеличилось на 100 % в соотношении к 2019 году количество мест в группах раннего возраста от 2 до 3 лет с 60 до 120, количество групп увеличилось с 3 до 6, что говорит о реализации приоритетных направлений государственной политики в области дошкольного образования и создании дополнительных мест для детей раннего возраста.

В целом можно сказать, что муниципальное задание выполнено по услуге «предоставление общедоступного и бесплатного дошкольного образования» на 100 процентов, посещаемость на показателе 43 %, основной причиной является закрытие детских садов в пандемию с конца марта по конец сентября, а также не выходом некоторых детей в детский сад с пандемией.

Воспитанники раннего возраста приспосабливаются к новым условиям несколько быстрее, так у детей раннего возраста наблюдается подвижность нервных процессов, дети более мобильные, быстрее отвлекаются, легче переключить их внимание, отвлечь и увлечь, успокоить, заинтересовать игрушкой или воображаемым предметом, быстрее привыкают к окружающей среде.

Таблица № 4. Анализ адаптационного периода за 2020 год.

Здания	Количество воспитанников	Показатели					
		легкий	процент	средний	процент	тяжелый	процент

Основное	96	60	63 %	28	29 %	8	8 %
ОСП 1	18	10	55,5 %	5	27,5%	3	17 %
ОСП 2	46	30	65 %	11	24 %	5	11 %
ОСП 3	55	49	89 %	5	9 %	1	2 %
<b>Итого:</b>	<b>215</b>	<b>149</b>	<b>69 %</b>	<b>49</b>	<b>23 %</b>	<b>17</b>	<b>8 %</b>

Адаптация воспитанников осуществлялась поэтапно, по мере поступления в детский сад. Анализируя результаты адаптационного периода, можно сделать вывод о том, что адаптация в детском саду, прошла благополучно, растет количество детей с легкой адаптацией, уменьшается число с тяжелой адаптацией. В период адаптации воспитателями групп составлен гибкий режим, который позволяет учитывать индивидуальные особенности каждого ребенка. В течение адаптационного периода в процессе психопрофилактической работы использовались групповые и индивидуальные формы работы с участниками образовательных отношений, направленные на повышение уровня адаптации ребенка к новым условиям.

Образовательная деятельность в 2020 году по образовательным программам дошкольного образования осуществлялась в 38 группах:

- **в 36 группах общеразвивающей направленности**, реализуется основная общеобразовательная программа дошкольного образования, разработанная в основном здании, ОСП 2, ОСП 4 с учетом примерной образовательной программы дошкольного образования [https://firo.ranepa.ru/files/docs/do/primernaya\\_osn\\_obr\\_prog\\_do.pdf](https://firo.ranepa.ru/files/docs/do/primernaya_osn_obr_prog_do.pdf), комплексной программы «Радуга» <https://firo.ranepa.ru/obrazovanie/fgos/98-kompleksniye-programmy/462-programma-raduga-dlya-raboty-s-detmi-ot-2-mes-do-8-let> и в ОСП 1, ОСП 3 с учетом примерной образовательной программы дошкольного образования, комплексной программы «От рождения до школы» <https://firo.ranepa.ru/obrazovanie/fgos/98-kompleksniye-programmy/470-programma-ot-rozhdeniya-do-shkoly>.

- **в 2 группах комбинированной направленности**, реализуется основная общеобразовательная программа дошкольного образования, разработанная в основном здании, ОСП 2, ОСП 4 с учетом примерной образовательной программы дошкольного образования [https://firo.ranepa.ru/files/docs/do/primernaya\\_osn\\_obr\\_prog\\_do.pdf](https://firo.ranepa.ru/files/docs/do/primernaya_osn_obr_prog_do.pdf), комплексной программы «Радуга» и адаптированной основной образовательной программой для детей с тяжелыми нарушениями речи с учетом комплексной образовательной программой дошкольного образования для детей с тяжелыми нарушениями речи (общим недоразвитием речи) с 3 до 7 лет» Н.В.Нищевой <https://firo.ranepa.ru/obrazovanie/fgos/98-kompleksniye-programmy/462-programma-raduga-dlya-raboty-s-detmi-ot-2-mes-do-8-let> <https://firo.ranepa.ru/obrazovanie/fgos/98-kompleksniye-programmy/478-programma-n-v-nishcheva>.

Содержание основных образовательных программ дошкольного образования – обеспечивает развитие личности, мотивации и способностей детей в различных видах деятельности и охватывает следующие структурные единицы, представляющие определенные направления развития и образования детей (далее – образовательные области):

- социально-коммуникативное развитие;
- познавательное развитие;
- речевое развитие;
- художественно-эстетическое развитие;
- физическое развитие.

*Социально-коммуникативное развитие* направлено на усвоение норм и ценностей, принятых в обществе, включая моральные и нравственные ценности; развитие общения и взаимодействия ребенка со взрослыми и сверстниками; становление самостоятельности, целенаправленности и саморегуляции собственных действий; развитие социального и эмоционального интеллекта, эмоциональной отзывчивости, сопереживания, формирование готовности к совместной деятельности со сверстниками, формирование уважительного отношения и чувства принадлежности к своей семье и к сообществу детей и взрослых в Организации; формирование позитивных установок к различным видам труда и творчества; формирование основ безопасного поведения в быту, социуме, природе.



*Познавательное развитие* предполагает развитие интересов детей, любознательности и познавательной мотивации; формирование познавательных действий, становление сознания; развитие воображения и творческой активности; формирование первичных представлений о себе, других людях, объектах окружающего мира, о свойствах и отношениях объектов окружающего мира (форме, цвете, размере, материале, звучании, ритме, темпе, количестве, числе, части и целом, пространстве и времени, движении и покое, причинах и следствиях и др.), о малой родине и Отечестве, представлений о социокультурных ценностях нашего народа, об отечественных традициях и праздниках, о планете Земля как общем доме людей, об особенностях ее природы, многообразии стран и народов мира.

*Речевое развитие* включает владение речью как средством общения и культуры; обогащение активного словаря; развитие связной, грамматически правильной диалогической и монологической речи; развитие речевого творчества; развитие звуковой и интонационной культуры речи, фонематического слуха; знакомство с книжной культурой, детской литературой, понимание на слух текстов различных жанров детской литературы; формирование звуковой аналитико-синтетической активности как предпосылки обучения грамоте.

*Художественно-эстетическое развитие* предполагает развитие предпосылок ценностно-смыслового восприятия и понимания произведений искусства (словесного, музыкального, изобразительного), мира природы; становление эстетического отношения к окружающему миру; формирование элементарных представлений о видах искусства; восприятие музыки, художественной литературы, фольклора; стимулирование сопереживания персонажам художественных произведений; реализацию самостоятельной творческой деятельности детей (изобразительной, конструктивно-модельной, музыкальной и др.).

*Физическое развитие* включает приобретение опыта в следующих видах деятельности детей: двигательной, в том числе связанной с выполнением упражнений, направленных на развитие таких физических качеств, как координация и гибкость; способствующих правильному формированию опорно-двигательной системы организма, развитию равновесия, координации движения, крупной и мелкой моторики обеих рук, а также с правильным, не наносящим ущерба организму выполнением основных движений (ходьба, бег, мягкие прыжки, повороты в обе стороны), формирование начальных представлений о некоторых видах спорта, овладение подвижными играми с правилами; становление целенаправленности и саморегуляции в двигательной сфере; становление ценностей здорового образа жизни, овладение его элементарными нормами и правилами (в питании, двигательном режиме, закаливании, при формировании полезных привычек и др.).

Конкретное содержание указанных образовательных областей зависит от возрастных и индивидуальных особенностей детей, определяется целями и задачами программ и реализуется в различных видах деятельности (общении, игре, познавательно-исследовательской деятельности - как сквозных механизмах развития ребенка):

- *в раннем возрасте* (2-3 года) предметная деятельность и игры с составными и динамическими игрушками; экспериментирование с материалами и веществами (песок, вода, тесто и пр.), общение с взрослым и совместные игры со сверстниками под руководством взрослого, самообслуживание и действия с бытовыми предметами-орудиями (ложка, совок, лопатка и пр.), восприятие смысла музыки, сказок, стихов, рассматривание картинок, двигательная активность;

- *для детей дошкольного возраста* (3 года - 8 лет) ряд видов деятельности, таких как игровая, включая сюжетно-ролевую игру, игру с правилами и другие виды игры, коммуникативная (общение и взаимодействие со взрослыми и сверстниками), познавательно-исследовательская (исследование объектов окружающего мира и экспериментирование с ними), а также восприятие художественной литературы и фольклора, самообслуживание и элементарный бытовой труд (в помещении и на улице), конструирование из разного материала, включая конструкторы, модули, бумагу, природный и иной материал, изобразительная (рисование, лепка, аппликация), музыкальная (восприятие и понимание смысла музыкальных произведений, пение, музыкально-ритмические движения, игры на детских музыкальных инструментах) и двигательная (овладение основными движениями) формы активности ребенка.

Содержание Программы отражает следующие аспекты образовательной среды для ребенка дошкольного возраста:

- 1) предметно-пространственная развивающая образовательная среда;
- 2) характер взаимодействия со взрослыми;
- 3) характер взаимодействия с другими детьми;
- 4) система отношений ребенка к миру, к другим людям, к себе самому.

Программа состоит из обязательной части и части, формируемой участниками образовательных отношений. Обе части являются взаимодополняющими и необходимыми с точки зрения реализации требований Стандарта.

Объем обязательной части Программы составляет не менее 60% от ее общего объема; части, формируемой участниками образовательных отношений, не более 40%.

Обязательная часть Программы предполагает комплексность подхода, обеспечивая развитие детей во всех пяти взаимодополняющих образовательных областях (*пункт 2.5 Стандарта*).

В части, формируемой участниками образовательных отношений представлены выбранные и/или разработанные самостоятельно участниками образовательных отношений Программы, направленные на развитие детей в одной или нескольких образовательных областях, видах деятельности и/или культурных практиках (далее - парциальные образовательные программы), методики, формы организации образовательной работы.

Часть формируемая участниками образовательных отношений в каждом здании представлена реализацией парциальных программ, находящих отражение в основных образовательных программах дошкольного образования, учебных планах и учитывает образовательные потребности, интересы и мотивы воспитанников, их семей и педагогов, специфику национальных и социокультурных условий Среднего Урала и городского округа Ревда, этнокультурных особенностей и традиций народов Российской Федерации в условиях многонационального государства.

Программа включает три основных раздела: целевой, содержательный и организационный, в каждом из которых отражается обязательная часть и часть, формируемая участниками образовательных отношений.

Целевой раздел включает в себя пояснительную записку и планируемые результаты освоения программы. Пояснительная записка раскрывает цели и задачи реализации Программы; принципы и подходы к формированию Программы; значимые для разработки и реализации Программы характеристики, в том числе характеристики особенностей развития детей раннего и дошкольного возраста.

*Планируемые результаты* освоения Программы конкретизируют требования Стандарта к целевым ориентирам в обязательной части и части, формируемой участниками образовательных отношений, с учетом возрастных возможностей и индивидуальных различий (индивидуальных траекторий развития) детей, а также особенностей развития детей с ограниченными возможностями здоровья, в том числе детей-инвалидов (далее - дети с ограниченными возможностями здоровья).

Целью деятельности МАДОУ детский сад № 34 является формирование общей культуры, развитие физических, интеллектуальных, нравственных, эстетических и личностных качеств, формирование предпосылок учебной деятельности, сохранение и укрепление здоровья детей дошкольного возраста.

Основные задачи:

1. Разносторонне развитие детей дошкольного возраста с учетом их возрастных и индивидуальных особенностей в специфичных для детей дошкольного возраста видах деятельности.

2. Достижение детьми дошкольного возраста уровня развития необходимого и достаточного для успешного освоения ими образовательных программ начального общего образования.

3. Осуществление индивидуального подхода к детям дошкольного возраста. Образовательная программа дошкольного образования направлена:

- на создание условий развития ребенка, открывающих возможности для его позитивной социализации, его личностного развития, развития инициативы и творческих способностей на основе сотрудничества со взрослыми и сверстниками и соответствующим возрасту видам деятельности;

- на создание развивающей образовательной среды, которая представляет собой систему условий социализации и индивидуализации детей.

Основным направлением деятельности является создание образовательного пространства для обеспечения государственных гарантий уровня и качества дошкольного образования на основе единства обязательных требований к условиям реализации образовательных программ дошкольного образования, их структуре и результатам их освоения.

В связи с этим *целью образовательных программ дошкольного образования МАДОУ детский сад № 34* является создание условий для развития личности детей дошкольного возраста в различных соответствующих возрасту видов общения и деятельности с учетом их возрастных, индивидуальных психологических и физиологических особенностей, открывающих возможности для позитивной социализации, личностного развития, развития инициативы и творческих способностей на основе сотрудничества со взрослыми и сверстниками на фоне их эмоционального благополучия и положительного отношения к миру, к себе и к другим людям.

Образовательная программа дошкольного образования МАДОУ детский сад № 34 в соответствии с ФГОС ДО направлена на решение задач:

1. Охраны и укрепление физического и психического здоровья детей, в том числе их эмоционального благополучия.

2. Обеспечение равных возможностей для полноценного развития каждого ребенка в период дошкольного детства независимо от места жительства, пола, нации, языка, социального статуса, психофизиологических и других особенностей (в том числе ограниченных возможностей здоровья).

3. Обеспечение преемственности целей, задач и содержания образования, реализуемых в рамках образовательных программ различных уровней (далее - преемственность основных образовательных программ дошкольного и начального общего образования).

4. Создание благоприятных условий развития детей в соответствии с их возрастными и индивидуальными особенностями и склонностями, развития индивидуальных особенностей в специфичных для детей дошкольного возраста видах деятельности.

5. Объединение обучения и воспитания в целостный образовательный процесс на основе духовно-нравственных и социокультурных ценностей и принятых в обществе правил и норм поведения в интересах человека, семьи, общества.

6. Формирование общей культуры личности детей, в том числе ценностей здорового образа жизни, развития их социальных, нравственных, эстетических, интеллектуальных, физических качеств, инициативности, самостоятельности и ответственности ребенка, формирования предпосылок учебной деятельности.

7. Обеспечение вариативности и разнообразия содержания Программ и организационных форм дошкольного образования, возможности формирования Программ различной направленности с учетом образовательных потребностей, способностей и состояния здоровья детей.

8. Формирование социокультурной среды, соответствующей возрастным, индивидуальным, психологическим и физиологическим особенностям детей.

9. Обеспечение психолого-педагогической поддержки семьи и повышение компетентности родителей (законных представителей) в вопросах развития и образования, охраны и укрепления здоровья детей.

При реализации программ учитываются:

- индивидуальные потребности ребенка, связанные с его жизненной ситуацией и состоянием здоровья, определяющие особые условия получения им образования (далее - особые образовательные потребности), индивидуальные потребности отдельных категорий детей, в том числе с ограниченными возможностями здоровья;



- возможности освоения ребенком программы на разных этапах ее реализации. Конкретное содержание указанных образовательных областей зависит от возрастных и индивидуальных особенностей детей, определяется целями и задачами программы и реализуется в различных видах деятельности (общении, игре, познавательно-исследовательской деятельности - как сквозных механизмах развития ребенка).

Оптимальные условия для развития ребенка – это продуманное соотношение свободной, регламентируемой и нерегламентированной (совместная деятельность педагогов и детей и самостоятельная деятельность детей) форм деятельности ребенка. Образовательная деятельность вне организованных занятий обеспечивает максимальный учет особенностей и возможностей ребенка, его интересы и склонности. В течение дня во всех возрастных группах предусмотрен определенный баланс различных видов деятельности.

Максимально допустимый объем образовательной нагрузки соответствует санитарно - эпидемиологическим правилам и нормативам СанПиН 2.4.3648-20 «Санитарно-эпидемиологические требования к организации воспитания и обучения, отдыха и оздоровления детей» (Постановление Главного государственного санитарного врача Российской Федерации от 29.09 2020г. № 28).

Программа реализуется в совместной деятельности взрослых и детей, самостоятельной деятельности детей, общении, игровой деятельности не только в рамках непрерывной образовательной деятельности, но и во время режимных моментов соответствия специфики деятельности дошкольной организации. Игра является ведущим видом деятельности. Во время образовательной деятельности решаются задачи воспитания и развития детей в основных видах детской деятельности: игровой, коммуникативной, самостоятельной деятельности детей.

Содержание дошкольного образования реализуется в рамках учебного плана и расписания занятий непрерывной образовательной деятельности. Учебный план включает реализацию обязательной части и части, формируемой участниками образовательных отношений образовательной программы дошкольного образования, и в образовательной деятельности, осуществляемой в ходе организации режимных моментов, представлено направлениями развития и образования детей (образовательными областями) и видами деятельности.

По итогам освоения Программы воспитанник:

- имеет физическое развитие, соответствующее возрастным нормативным показателям; у него сформированы основные физические качества, потребность в физической активности, движении; проявляет индивидуальный интерес к какой-то форме двигательной активности (спорт, хореография);
- владеет основными культурно-гигиеническими навыками; самостоятельно и осознанно их реализует в своей жизнедеятельности;
- понимает и разделяет ценность здорового образа жизни, умеет соблюдать элементарные правила охраны своего здоровья и здоровья окружающих, имеет соответствующее возрастным возможностям представление о безопасном поведении в быту, в природе, среди незнакомых людей;
- познавательно активен, любознателен, способен самостоятельно исследовать, экспериментировать, находить разнообразную информацию в различных источниках — книгах, энциклопедиях, фильмах, а также умеет задавать взрослым интересующие вопросы; имеет собственную сферу интересов;
- самостоятелен и одновременно умеет обращаться со взрослым за помощью;
- заинтересован в учении и совершенствовании собственной компетенции в разных областях деятельности, владеет универсальными предпосылками учебной деятельности: умением работать по правилу и по образцу, слушать взрослого и выполнять его инструкции;
- эмоционально отзывчив, способен к сопереживанию и сочувствию, откликается на эмоции близких людей, сопереживает персонажам при восприятии произведений художественной литературы, театра, кино, изобразительной деятельности, музыки, а также красоты окружающего мира, природы;
- вербальные и невербальные средства коммуникации, способен вести диалог и выражать свои мысли с помощью монологической речи; умеет договариваться со сверстниками,



планировать совместную деятельность, владеет навыками сотрудничества; владеет стилем коммуникации со взрослыми и сверстниками и произвольно может изменять его;

- способен произвольно управлять своим поведением и планировать действия;
- соблюдает общепринятые нормы и правила поведения - в том числе на улице (дорожные правила), правила поведения в общественных местах (театр, магазин, поликлиника, транспорт и т. п.);
- имеет базовые ценностные представления и руководствуется ими в собственном социальном поведении;
- интеллектуально развит, в соответствии с возрастными возможностями, способен решать интеллектуальные задачи;
- инициативен в деятельности, способен предложить собственный замысел и воплотить его в рисунке, постройке, рассказе и др.;
- имеет первичную целостную картину мира, представления о себе, семье, обществе (ближайшем социуме), государстве (стране), мире и природе; принадлежности других людей к определённому полу; культурных ценностях;
- обладает сформированными умениями и навыками (речевыми, изобразительными, музыкальными, конструктивными и др.), необходимыми для осуществления различных видов детской деятельности;
- доброжелателен и спокоен, дружелюбен к другим людям и живым существам;
- осознает себя гражданином России;
- психологически устойчив к неукладу и умеет конструктивно преодолевать возникающие трудности;
- хочет учиться и стать школьником, рассматривая это как новую желаемую и привлекательную ступень собственной взрослости;
- имеет чувство собственного достоинства и способен уважать других; - обладает живым воображением, способен к фантазии и творчеству в разных формах.

Освоение основных образовательных программ дошкольного образования МАДОУ детский сад № 34 *не сопровождается промежуточной и итоговой аттестацией обучающихся (воспитанников).*

Результатом целенаправленной и систематической работы с детьми является положительная динамика в образовательной деятельности и показатели развития выпускников детского сада.

*Анализ психолого-педагогического сопровождения воспитанников.* Приоритетными направлениями в организации образовательной деятельности было создание условий психолого-педагогической поддержки позитивной социализации и индивидуализации каждого воспитанника, открывающие возможности личностного развития, развития инициативы и творческих способностей на основе сотрудничества со взрослыми и сверстниками в разнообразных видах детской деятельности и создание развивающей образовательной среды. Сопровождение образовательной деятельности осуществляли педагоги-психологи, воспитатели и все специалисты с целью своевременного оказания психолого-педагогической поддержки воспитанникам, направленной на обеспечение их психоэмоционального благополучия, познавательной сферы посредством использования различных средств.

На протяжении с апреля по август занятия проводились в форме обратной связи, на основании предложенных педагогами заданий через социальные сети и получение обратных материалов в виде фотографий и видеоматериалов.

Оценивание качества образовательной деятельности, осуществляемой МАДОУ детский сад № 34 нацелено на ее совершенствование в соответствии с требованиями ФГОС ДО и социального заказа, и направлено на оценивание в первую очередь, созданных условий для организации образовательного процесса.

Содержание образовательных программ включает совокупность образовательных областей, которые обеспечивают социальную ситуацию развития личности ребенка.

В целях обеспечения единства и преемственности требований в педагогическом коллективе разработан годовой план методической работы, для взаимодействия с родителями

(законными представителями) воспитанников действует центр родительского просвещения, где размещаются информационные материалы и краткосрочные образовательные практики, действует служба по оказанию психолого-педагогической, методической и консультативной помощи гражданам, имеющих детей, психолого-педагогический консилиум (ППк).

Заседания ППк проводились ежемесячно, по запросам педагогов и родителей (законных представителей), на заседаниях обсуждались результаты психолого-педагогической диагностики и необходимость психолого-педагогического сопровождения или направления на ТПМПК для определения образовательного маршрута и программы.

На обучение по адаптированным образовательным программам дошкольного образования в 2020 году в МАДОУ детский сад № 34 в комбинированные группы принимались дети с ОВЗ и дети-инвалиды с согласия родителей (законных представителей) и на основании рекомендаций территориальной психолого-медико-педагогической комиссии (далее ТПМПК) и ИПРА.

*Таблица № 5. Количественный состав детей с ограниченными возможностями здоровья*

Здание	Количество детей инвалидов	Количество детей с ОВЗ	Категория ОВЗ		
			ТНР	ЗПР	УО
Основное здание	3	26	16	9	1
ОСП 1	2	24	23	1	-
ОСП 2	1	19	16	2	1
ОСП 3	2	20	18	2	-
<b>Итого:</b>	<b>8</b>	<b>89</b>	<b>73</b>	<b>14</b>	<b>2</b>
Процент от общего числа детей	1 %	11 %	9 %	1,7 %	0,2 %

Основой коррекций детей с тяжелыми нарушениями речи в рамках действующих общеразвивающих групп стала логопедическая помощь, которая реализовывалась во всех четырех зданиях, воспитанники зачислялись на основании решения ТПМПК и ППк. На логопедическую помощь зачислялись в количестве 25 детей в каждом здании. В 2020 году обновлена учебно-методическая и наглядная продукция для обеспечения коррекционно-развивающего процесса для детей с ТНР на сумму 132 002 тыс. рублей.

Коррекционная работа через оказание логопедической помощи направлена на развитие произносительных навыков, развитие фонематического восприятия, развитие словарного запаса, развития грамматического строя речи и связной речи. Основной формой организации коррекционной работы с детьми являются подгрупповые и индивидуальные занятия, количество и продолжительность которых зависит от психофизических и возрастных особенностей детей. Взаимодействие с семьями воспитанников, посещающих логопедическую помощь осуществлялось в форме индивидуального консультирования по проблемам, касающимся конкретного ребенка; в групповых формах работы (групповые консультации, родительские собрания, открытые занятия), в рамках педагогической просветительской работы через центр родительского просвещения, в совместной деятельности всех участников образовательных отношений.

*Таблица № 6. Показатели логопедической помощи за 2020 год*

Речевое заключение (ФФР, ОНР I и т.д.)	Количество детей на начало 2020 года	Количество выбыло в течение года, из них:				Количество прибыло в течение года	Количество детей на конец 2020 года	Количество детей оставленных на ЛП без улучшения	Количество детей оставленных на ЛП с улучшением
		Общее количество выбывших	с улучшением	с отчислением из детского сада в другие д/с	с отчислением в школу				
ОНР IV уровня	18	14	10	0	14	17	21	0	4

ОНР III уровня	39	20	15	1	19	12	31	0	19
ОНР II уровня	8	5	4	0	5	0	3	0	3
ОНР I уровня	6	1	1	0	1	0	5	0	5
ФФНР	15	10	8	0	10	14	19	0	5
ФНР	11	9	8	1	2	0	2	0	2
ЗНР	3	1	1	0	1	2	4	1	1
ТНР	0	0	0	0	0	15	15	0	0
Итого:	100	60	47	2	52	60	100	1	39
Проценты от общего количества		60%	47%	2%	52%	60%	100%	1%	39%

Таблица № 7. Общий охват воспитанников логопедической помощью по зданиям за 2000 год

Количество/здание	Основное	ОСП 1	ОСП 2	ОСП 3
163 (19 % от общего количества воспитанников)	43	39	37	44

Построена система взаимодействия с семьями воспитанников детского сада. Родители являются активными участниками образовательных отношений. Взаимодействуют с педагогическим коллективом, принимают активное участие во всех мероприятиях детского сада.

*Профессионально-родительская общность (педагоги-родители, руководители-родители)* включает сотрудников МАДОУ детский сад № 34 и всех взрослых членов семей воспитанников, которых связывают не только общие ценности, цели развития и воспитания детей, но и уважение друг к другу.

Основная задача – объединение усилий по воспитанию ребенка в семье и в МАДОУ детский сад № 34. Зачастую поведение ребенка сильно различается дома и в детском саду. Без совместного обсуждения воспитывающими взрослыми особенностей ребенка невозможно выявление и в дальнейшем создание условий, которые необходимы для его оптимального и полноценного развития и воспитания.

У современных воспитанников мы отмечаем такие проблемы как агрессивность не только по отношению к сверстникам, но и взрослым, воспитателям, специалистам, ребенок может запросто ударить воспитателя или разбить очки специалисту. Недостаток воспитания ребенка в семье, попустительство родителей в данном вопросе приведет к проблемам ребенка и на следующей ступени образования.

Поэтому необходимо в этом направлении использовать разные методы взаимодействия с родителями, в том числе постановка таких семей на учет «как семей группы риска», с привлечением в некоторых случаях органов профилактики, территориальной комиссии по делам несовершеннолетних, отделение профилактики по делам несовершеннолетних и социальные службы.

В дошкольном возрасте чрезвычайно важно непрерывное накопление ребенком культурного общения в процессе активного взаимодействия с окружающим миром, другими детьми и взрослыми при решении задач и в соответствии с возрастными и индивидуальными особенностями.

Воспитательное взаимодействие семьи с детским садом становится эффективным в воспитании ребенка при следующих педагогических условиях:

- формировании ценностных ориентиров в процессе расширения педагогической компетентности;
- определение и согласование с родителями и семьи функций, направленных на воспитание ребенка;

- обогащение эмоционального опыта детей в общении с представителями старшего поколения семьи.

При создании вышеперечисленных педагогических условий эффективное взаимодействие всех участников образовательных отношений требует многообразия и вариативности содержания и форм работы, используемых в МАДОУ детский сад № 34 и семье:

- единый подход педагогов и родителей к процессу воспитания ребёнка в детском саду и семье;

- взаимное доверие во взаимоотношениях педагогов и родителей, этот принцип предполагает обеспечение веры родителей в профессиональную компетентность, тактичность педагога, его умение понять и помочь решить проблемы семейного воспитания;

- личная заинтересованность родителей (законных представителей);

- дифференцированный подход к каждой семье;

- уважение и доброжелательность друг к другу;

- открытость МАДОУ детский сад № 34 для родителей;

- равноправие и равноответственность родителей (законных представителей) и педагогов МАДОУ детский сад № 34;

- проявление интереса родителей к организации образовательного процесса в МАДОУ детский сад № 34

- повышение активности родителей не только на уровне общения с педагогом, но и конкретной помощи и участия в различных праздничных, спортивных мероприятиях и других видах деятельности детского сада;

- увеличение количества посещений родителями (законными представителями) педагогических мероприятий просветительского характера, организация дискуссий между участниками образовательных отношений;

- увеличение количества запросов родителей на педагогическое консультирование;

- повышение авторитета педагогических работников, возникновения доверительных отношений между педагогами и родителями (законными представителями) воспитанников;

- снижение количества претензий и агрессивности родителей и педагогов по отношению друг к другу и, как следствие, снижение количества спорных, конфликтных ситуаций;

- родительская солидарность, оптимизм родителей, осознание ответственности, взаимопонимание, защищенность через осознание действенной помощи педагога в решении проблемных вопросов, касающихся воспитания, развития и обучения ребенка.

Таблица № 8. Характеристика семей воспитанников МАДОУ детский сад № 34

Здание	Количество детей опекаемых	Количество детей группы риска, находящиеся в социально опасном положении	Количество неполных семей	Количество многодетных семей
Основное здание	1	1	32	46
ОСП 1	1	2	6	33
ОСП 2	2	1	20	19
ОСП 3	0	1	17	33
Итого:	<b>4</b>	<b>5</b>	<b>75</b>	<b>131</b>
Процент от общего числа детей	0,5 %	0,6 %	9,3 %	16,3 %

*Образовательная деятельность по дополнительным общеразвивающим программам.*  
Дополнительное образование в МАДОУ детский сад № 34 - вид образования, который направлен на всестороннее удовлетворение образовательных потребностей человека в интеллектуальном, духовно-нравственном, физическом и (или) профессиональном совершенствовании и не сопровождается повышением уровня образования.

1.1. Дополнительное образование воспитанников направлено на:

- формирование и развитие творческих способностей воспитанников;



- удовлетворение индивидуальных потребностей воспитанников в интеллектуальном, нравственном, художественно-эстетическом развитии, а также в занятиях физической культурой и спортом;
- укрепление здоровья, формирование культуры здорового и безопасного образа жизни;
- обеспечение духовно-нравственного, патриотического, трудового воспитания дошкольников;
- выявление, развитие и поддержку талантливых воспитанников, а также лиц, проявивших выдающиеся способности;
- раннюю профориентацию воспитанников;
- создание и обеспечение необходимых условий для личностного развития воспитанников;
- социализацию и адаптацию воспитанников, в том числе детей с ОВЗ, детей-инвалидов;
- формирование общей культуры воспитанников;
- удовлетворение иных образовательных потребностей и интересов воспитанников, непротиворечащих законодательству Российской Федерации, осуществляемых за пределами федерального государственного образовательного стандарта дошкольного образования.

Дополнительные общеразвивающие программы реализованы в 2020 году по направленности: технической, естественнонаучной, физкультурно-спортивной, художественной, туристско-краеведческой, социально-гуманитарной. Дополнительные образовательные услуги реализуются как на бесплатной, так и платной основе.

*Таблица № 9. Характеристика дополнительного образования воспитанников*

Направленность	На бесплатной основе	На платной основе	Итого
Техническое	75	-	75
Социально-гуманитарное	-	126	126
Художественное	50	78	128
Физкультурно-спортивное	20	89	109
<b>Итого:</b>	<b>145</b>	<b>293</b>	<b>438</b>
Процент от общего числа воспитанников	18 %	36,5 %	54,6 %

В течение года в рамках деятельности кружков проводились различные мероприятия, воспитанники участвовали в различных мероприятиях на уровне детского сада и города.

В МАДОУ детский сад № 34 создана служба ранней помощи, для работы с семьями детей в возрасте от рождения до достижения ребенка возраста, когда он должен идти в дошкольное учреждение, в некоторых случаях программа помощи семье, воспитывающей детей с ограниченными возможностями здоровья, ребенка-инвалида может быть продлена до 7-8 лет.

*Цели деятельности службы ранней помощи:*

- улучшение функционирования ребенка в естественных жизненных ситуациях;
- повышение качества взаимодействия и отношения ребенка с родителями, другими непосредственно ухаживавшими за ребенком лицами в семье;
- повышение компетентности родителей в вопросах функционирования и воспитания ребенка;
- включение ребенка в среду сверстников, расширение социальных контактов ребенка и семьи.

*Задачи службы ранней помощи:*

- взаимодействие с ГБУЗ СО «РГБ» и управлением по социальной политике ГО Ревда для организации своевременного выявления и направления детей и семей в службу ранней помощи;
- проведение оценки развития и функционирования ребенка, влияющих на его развитие факторов в соответствии с Международной классификацией функционирования ограничений жизнедеятельности и здоровья для детей и подростков;
- содействие оптимальному развитию или снижению выраженности ограничений жизнедеятельности детей целевой группы с учетом оценки их функционирования по основным разделам МКФ, а также оценки всех факторов, влияющих на функционирование ребенка в естественных жизненных ситуациях;

- разработка и реализация индивидуальной программы ранней помощи, включая развитие у родителей компетентности в вопросах обеспечения ухода за ребенком и его оптимального развития, в том числе в вопросах использования специального оборудования, необходимого ребенку с нарушением мобильности и(или) коммуникации;

- поддержка семьи с целью мобилизации ее ресурсов и обеспечение связи с другими ресурсами в сообществе и их ближайшем окружении;

- осуществление консультативной помощи родителям (законным представителям) ребенка;

- сопровождение перехода ребенка в дошкольную образовательную организацию;

- оценка эффективности реализации индивидуальной программы ранней помощи;

- информирование профессионального сообщества и общественности о деятельности службы, включая просветительскую деятельность в сфере ранней помощи.

Количество обратившихся в 2020 году на предварительный прием 17 семей.

В целом, за 2020 год в показателях результативности образовательной деятельности с наблюдается положительная динамика, что подтверждается данными мониторинга. Результаты мониторинга образовательной деятельности за 2020 год свидетельствуют о достаточном качестве образовательной деятельности, направленной на сотрудничество педагогов и родителей (законных представителей) воспитанников.

### 2.3. Оценка содержания и качества подготовки выпускников

Анализ выявления уровня готовности воспитанников к школьному обучению в подготовительных группах проходит в октябре и апреле месяце учебного года, в октябре чтоб скорректировать образовательный процесс, в апреле для выявления итогового уровня готовности выпускников к обучению в школе. В 2020 году завершить процесс анализа готовности к школьному обучению не составило возможным так как, с конца марта детские сады перешли на домашнее обучение в связи с пандемией. Общее количество выпускников составило 286.

*Таблица № 10. Результаты диагностики готовности воспитанников к школьному обучению по итогам октября 2019 года, на начало подготовительной группы.*

Показатель/результаты в процентах	ОЗ	ОСП 1	ОСП 2	ОСП 3	Итоговой результат
Полностью готовы	12	23	43	27	26 %
Условно готовы	32	17	57	60	42 %
Условно не готовы	37	30	-	9	19 %
Не готовы	19	30	-	2	13 %

В связи с достаточно широким адресным разбросом зданий МАДОУ детский сад № 34 выпускники МАДОУ детский сад № 34 продолжают обучение во всех школах ГО Ревда. Поэтому взаимодействие с педагогическими коллективами школ по вопросам подготовки воспитанников к обучению в школе достаточно затруднено. Взаимодействуем в данном направлении со школами №7, 28, 29.

Уровень освоения основной образовательной программы воспитанниками тоже достаточно условный в связи с пандемией. Педагогический мониторинг осуществляется в форме регулярных наблюдений педагогов за детьми в повседневной жизни и процессе непрерывной образовательной деятельности. Результаты педагогического мониторинга достаточно условно могут подтверждать эффективность образовательной деятельности и проделанной работы педагогов.

*Таблица № 11. Результаты педагогической диагностики.*

Динамика освоения программы воспитанниками/результаты в процентах:	ОЗ	ОСП 1	ОСП 2	ОСП 3	Итоговой результат
высокий	76	48	62	69	64
средний	18	47	33	23	30
низкий	6	5	5	8	6

*Оптимизирована работа по сохранению и укреплению здоровья воспитанников и их психолого-педагогического сопровождения, в том числе детей с ОВЗ.*

При построении образовательного процесса педагоги учитывают индивидуальные особенности каждого ребенка, уровень двигательной активности, анализ здоровья детей. Одним из компонентов общего оздоровления детей в МАДОУ детский сад № 34 является организация здорового и правильного питания, которая осуществлялась согласно требованиям санитарных норм и правил, с учётом возрастных особенностей воспитанников.

Необходимым условием гармоничного развития и роста детей дошкольного возраста является организация питания воспитанников, обеспечивающая организм детей энергией и необходимыми веществами – белками, углеводами, жирами, витаминами и минеральными веществами. Организация сбалансированного и рационального питания является важным фактором процессов роста совершенствования органов и систем детского организма, нервной системы и общим физическим развитием.

В режиме работы детского сада 10,5 часов воспитанники детского сада обеспечены полноценным питанием: завтрак, второй завтрак, обед, усиленный полдник. Контроль за качеством питания, разнообразием и витаминизацией блюд, закладкой блюд осуществляется бракеражной комиссией.

На сайте детского сада создан информационный ресурс «Горячее питание», где родители знакомятся с нормативными документами, регулирующим организацию питания, разработанным и утвержденным 10-ти дневным меню. Активна постоянно действующая анкета для родителей (законных представителей) «Качество питания детей в детском саду». Анализ удовлетворенности качеством питания за последний год составляет 67% от общего числа воспитанников МАДОУ детский сад № 34. Кроме того, для родительского комитета организована в феврале 2020 года совместная встреча с организатором питания по решению вопросов по организации питания с дегустацией блюд из 10-ти дневного меню, необходимо отметить, что с января 2021 года сменилась компания по организации детского питания.

*Таблица № 12. Количество детей, которым организовано индивидуальное питание.*

Здания	ОЗ	ОСП 1	ОСП 2	ОСП 3	Итого:
Количество детей	3	-	2	1	6

В основном это меню для детей с лактозной недостаточностью.

Для укрепления здоровья детей в детском саду проводятся различные формы физкультурно-оздоровительной работы (физкультурные занятия, досуги и развлечения, Дни здоровья, гимнастики утренняя и после сна, дыхательная, пальчиковая, закаливающие и оздоровительные процедуры, прогулки, спортивные соревнования). Во всех группах регулярно проводятся занятия валеологической направленности, игры, беседы по воспитанию у детей привычки и навыков здорового образа жизни. На спортивной площадке и прогулочных участках в новых детских садах установлено разнообразное современное игровое и спортивное оборудование: для организации спортивных игр в футбол, баскетбол, волейбол. В спортивный зал ОСП 2 приобретены фитболы, степ-платформы. Для активизации двигательной активности в МАДОУ детский сад № 34 реализуются дополнительные общеразвивающие программы «Степ-гимнастика» (ОСП 2), «Ритмопластика» (ОСП 3), «Баскетбол для дошкольников» (ОЗ). Для снижения заболеваемости воспитанников проводилась профилактика простудных заболеваний в осенне-зимний период в соответствии с санитарными и гигиеническими правилами и нормами, в условиях новой коронавирусной инфекции (приобретены ультрафиолетовые, дезинфицирующие лампы, проводятся закаливающие процедуры, обработка групп и всех поверхностей, вакцинопрофилактика). Пропущено одним ребенком по болезни в 2018 году 23,2 дня в год, в 2020 году 11,6 дней в год, прежде всего резкое снижение дал тот факт, что в пандемию дети находились дома около полугода и результаты недостаточно достоверны, но в тоже время нужно отметить стабильность и эффективность проводимых мероприятий. В настоящее время есть риск повышения показателя пропуска одним ребенком по болезни в течение года, так как



увеличилось в 2020 году количество детей раннего возраста, при этом будут созданы группы и для детей с 1,5 лет в 2021 году.

Дважды в год проводится диагностика уровня физической подготовленности воспитанников, анализируется состояние здоровья детей, ежегодно проводится углубленный профилактический медицинский осмотр воспитанников, в соответствии с регламентом ГБУЗ СО «РГБ».

Имеются 4 медицинских блоков, 4 из которых имеют лицензию, медицинское обслуживание осуществляется по договору с ГБУЗ СО «РГБ».

Все инструктора по физической культуре прошли профессиональную переподготовку «Адаптивная физическая культура в ДОУ».

В рамках сохранения здоровья детей отмечена положительная тенденция к улучшению здоровья воспитанников МАДОУ детский сад №34 в 2020 году, кроме основного здания, показатель пропуска по болезни выше среднего, в ОСП 1 ниже среднего показателя.

*Таблица 13. Состояние здоровья воспитанников*

Показатели	ОЗ	ОСП 1	ОСП 2	ОСП 3	Итого по учреждению:
Пропущено детодней по болезни	4615	1028	1634	2723	10000
Пропущено детодней по болезни одним ребенком	13,9	8,7	11,6	11,4	11,4
Количество детей с группами здоровья (в процентах):	43,5	23	23	33	30,6
Первая					
Вторая	45	64	70	57	59
Третья	10	12	6	8,8	9,2
Четвертая	0,6	0,5	0	0,4	0,4
Пятая	0,9	0,5	1	0,8	0,8

Продолжает наблюдаться рост травматизма среди детей, особенно актуально для детского сада на Российской 5.

*Таблица № 14. Детский травматизм*

Здания	ОЗ	ОСП 1	ОСП 2	ОСП 3	Итого:
Количество травм	13	0	0	4	17
оформлен АКТ № 1	5	0	0	0	5
Зарегистрировано без оформления, не было потери трудоспособности	8	0	0	4	12

*Результаты участия воспитанников МАДОУ детский сад № 34 в конкурсных мероприятиях.*

Образовательная деятельность в условиях новой коронавирусной инфекции внесла свои коррективы и в организацию конкурсных мероприятий на всех уровнях. Творческие конкурсы и мероприятия с марта месяца проводились в онлайн режиме. Высокая активность в конкурсном движении продолжает наблюдаться.

Анализ деятельности показал, что педагоги и родители (законные представители) воспитанников понимают значимость участия в различных мероприятиях, наиболее активными участниками конкурсов ежегодно становятся в большинстве случаев воспитанники старшего дошкольного возраста.

*Таблица № 15. Участие воспитанников в конкурсных мероприятиях*



Показатели/результаты в %	ОЗ	ОСП 1	ОСП 2	ОСП 3	Итого по детскому саду:
Количество воспитанников, очно участвующих в муниципальных конкурсах	83	11	64	18	44
Количество воспитанников, заочно участвующих в муниципальных конкурсах	19	35	136	14	51
Количество воспитанников, очно участвующих в областных конкурсах	0,3	0	5	0	1,3
Количество воспитанников, заочно участвующих в областных конкурсах	0,3	2,5	50	0	13
Количество воспитанников, очно участвующих во всероссийских и международных конкурсах	0	0	41	0	10
Количество воспитанников, заочно участвующих во всероссийских и международных конкурсах	70	86	54	33	61
Количество победителей, очно участвующих в муниципальных конкурсах	84	1,7	24	4	28
Количество победителей, заочно участвующих в муниципальных конкурсах	1,2	10	86	9	27
Количество победителей, очно участвующих в областных конкурсах	0	0	3	0,4	0,9
Количество победителей, заочно участвующих в областных конкурсах	0,6	0,8	39	2	11
Количество победителей, очно участвующих во всероссийских и международных конкурсах	0	0	1,4	0	0,4
Количество победителей, заочно участвующих во всероссийских и международных конкурсах	47	53	50	38	47

Участие в различных конкурсах способствует повышению статуса ребенка среди сверстников, расширению кругозора, становлению ценностного представления об окружающем мире.

Проведенный анализ показывает, что в МАДОУ детский сад № 34 созданы необходимые условия для полноценного развития личности ребенка во всех образовательных областях. Образовательная деятельность в детском саду направлена на развитие основных культурных способов деятельности, инициативы и самостоятельности в разных видах детской деятельности

#### **2.4. Оценка организации образовательного процесса**

Образовательный процесс в МАДОУ детский сад № 34 строится с учетом контингента воспитанников, их индивидуальных и возрастных особенностей, социального заказа родителей. При его организации обеспечивается единство обучающих, развивающих и воспитательных задач, решение которых проходит, избегая перегрузки детей в соответствии с действующими СанПинами.

Образовательная деятельность в МАДОУ детский сад № 34 организуется в соответствии с учебными планами и календарным учебным графиком на соответствующие учебные года.

Образовательная деятельность ведется в очной форме, на русском родном языке, в 2020 году отсутствовали воспитанники, которым русский язык является не родным. В детских садах МАДОУ детский сад № 34 основным регламентирующим документом при организации образовательного процесса является основная образовательная программа дошкольного образования, которая определяет содержание и организацию образовательного процесса для детей в возрасте от 2 до 8 лет. Нормативный срок освоения программы от 4 до 5 лет, в зависимости какая группа комплектуется I младшая (от 2 до 3 лет) или II младшая (от 3 до 4 лет).

*Структура организации образовательного процесса.*

В план непрерывной образовательной деятельности (НОД) входит распределение недельной образовательной нагрузки в непрерывной образовательной деятельности через обязательную часть основной образовательной программы дошкольного образования и часть, формируемую участниками образовательных отношений. Максимальный объем недельной образовательной нагрузки и продолжительность НОД соответствует возрастным группам и требованиям СанПиН. Учебный план МАДОУ детский сад № 34 представлен блоками: непрерывной образовательной деятельностью, осуществляемой в процессе организации различных видов детской деятельности (игровой, коммуникативной, познавательно-исследовательской, изобразительной, музыкальной, двигательной, конструированием из различных материалов, восприятием художественной литературы и фольклора, самообслуживанием, элементарным бытовым трудом); образовательной деятельностью, осуществляемой в ходе организации режимных моментов, самостоятельной деятельностью детей, совместной деятельностью воспитателя с детьми, взаимодействием с родителями воспитанников.

В течение дня образовательный процесс организован следующим образом:

*Утренний образовательный блок* продолжительностью с 7<sup>15</sup> до 9<sup>00</sup> включает в себя:

- образовательную деятельность, осуществляемую в ходе режимных моментов,
- самостоятельную деятельность детей.

Развивающий блок с 9.00 до 11.00/с 11.30 до 12.20 - представляет собой непосредственно образовательную деятельность, которая проводится в игровой форме, учитывая, что ведущим видом деятельности дошкольников является - игра.

Вечерний образовательный и развивающий блок с 15.00 до 17.45 включает в себя:

- Реализация дополнительных образовательных программ (РДОП), непрерывную образовательную деятельность физкультурно-оздоровительного и эстетического цикла;
- Совместную деятельность воспитателя с детьми;
- Свободную самостоятельную деятельность детей.

Режим дня соответствует возрастным особенностям детей и способствует их гармоничному развитию. Максимальная продолжительность непрерывного бодрствования детей 3 - 7 лет составляет 5,5 - 6 часов, до 3 лет - в соответствии с медицинскими рекомендациями.

Рекомендуемая продолжительность ежедневных прогулок составляет 3 - 4 часа. При температуре воздуха ниже минус 15 °С и скорости ветра более 7 м/с продолжительность прогулки сокращается. Прогулки организуются 2 раза в день: в первую половину дня и во вторую половину дня - после дневного сна или перед уходом детей домой.

При организации режима пребывания детей в дошкольных образовательных организациях (группах) более 5 часов организуется прием пищи с интервалом 3 - 4 часа и дневной сон.

Общая продолжительность суточного сна для детей дошкольного возраста 12 - 12,5 часа, из которых 2 - 2,5 часа отводится на дневной сон. Перед сном не рекомендуется проведение подвижных эмоциональных игр, закаливающих процедур.

На самостоятельную деятельность детей 3 - 7 лет (игры, подготовка к образовательной деятельности, личная гигиена) в режиме дня отводится не менее 3 - 4 часов.

Продолжительность непрерывной образовательной деятельности для детей от 3 до 4-х лет - не более 15 минут, для детей от 4-х до 5-ти лет - не более 20 минут, для детей от 5 до 6-ти лет - не более 25 минут, а для детей от 6-ти до 7-ми лет - не более 30 минут.

Максимально допустимый объем образовательной нагрузки в первой половине дня в младшей и средней группах не превышает 30 и 40 минут соответственно, а в старшей и

подготовительной - 45 минут и 1,5 часа соответственно. В середине времени, отведенного на непрерывную образовательную деятельность, проводят физкультурные минутки. Перерывы между периодами непрерывной образовательной деятельности - не менее 10 минут.

Образовательная деятельность, требующая повышенной познавательной активности и умственного напряжения детей, организуется в первую половину дня и чередуется с непосредственно образовательной деятельностью физкультурно-оздоровительного и эстетического цикла. Между непосредственно образовательной деятельностью предусмотрен не менее чем 10-минутный перерыв, а в процессе проведения - минутки двигательной активности. Для профилактики утомления детей проводится образовательная деятельность, направленная на физическое и художественно-эстетическое развитие детей (двигательная, музыкальная).

Рациональный двигательный режим, физические упражнения и закаливающие мероприятия осуществляют с учетом состояния здоровья, возрастно-половых возможностей детей и сезона года. Используются формы двигательной деятельности: утренняя гимнастика, физическая культура в помещении и на воздухе, физкультурные минутки, подвижные игры, спортивные упражнения, ритмическая гимнастика, физическое развитие на тренажерах и другие.

Непрерывную образовательную деятельность по физическому развитию детей в возрасте от 3 до 7 лет организуют 3 раза в неделю. Ее длительность зависит от возраста детей и составляет: в младшей группе - 15 мин., в средней группе - 20 мин., в старшей группе - 20-25 мин., в подготовительной группе - 30 мин. Один раз в неделю для детей 5-7 лет круглогодично организовывается непрерывная образовательная деятельность по физическому развитию детей на открытом воздухе. Ее проводят при отсутствии у детей медицинских противопоказаний и наличии спортивной одежды, соответствующей погодным условиям. Для достижения достаточного объема двигательной активности детей используются все организованные формы образовательной деятельности по физическому развитию детей с широким включением подвижных игр, спортивных упражнений с элементами соревнований, а также пешие прогулки, экскурсии, прогулки по маршруту.

Содержание дошкольного образования реализуется через расписание занятий (непрерывной образовательной деятельности по реализации обязательной части и части, формируемой участниками образовательных отношений основной образовательной программы дошкольного образования) и в образовательной деятельности, осуществляемой в ходе организации режимных моментов в МАДОУ детский сад № 34 ОСП 3 и представлено направлениями развития образования детей (образовательными областями) и видами деятельности:

*Таблица № 16. Направления и виды деятельности*

№ пп	Направления развития детей/ Образовательные области	Виды деятельности
	Социально-коммуникативное развитие	Коммуникативная деятельность
		Игровая деятельность
		Элементарный бытовой труд
		Самообслуживание
	Познавательное развитие	Познавательно-исследовательская деятельность
		Восприятие художественной литературы и фольклора
		Изобразительная деятельность
		Коммуникативная деятельность
		Игровая деятельность
		Элементарный бытовой труд
	Речевое развитие	Коммуникативная деятельность
		Восприятие художественной литературы и фольклора
		Игровая деятельность
		Изобразительная деятельность



Художественно-эстетическое развитие	Музыкальная деятельность
	Восприятие художественной литературы и фольклора
	Игровая деятельность
Физическое развитие	Двигательная деятельность
	Самообслуживание

Все 5 направлений развития воспитанников реализуются в обязательной части ООП ДО МАДОУ детский сад № 34 в непрерывной образовательной деятельности; в части, формируемой участниками образовательных отношений; в образовательной деятельности, осуществляемой в ходе организации режимных моментов; в совместной деятельности воспитателя с детьми; в самостоятельной деятельности воспитанников.

*Основные способы организации детей.*

Основными способами организации детей в непрерывной образовательной деятельности; деятельности, осуществляемой в ходе организации режимных моментов, являются фронтальный, групповой и индивидуальный.

В целях реализации ФГОС ДО содержание дошкольного образования осуществляется на занятиях (т.е. в непрерывной образовательной деятельности (НОД)); образовательной деятельности, осуществляемой в ходе организации режимных моментов; в совместной деятельности воспитателя с детьми и родителями; в различных формах организации детских видов деятельности (на целевых прогулках и экскурсиях, наблюдениях, рассматриваниях, экспериментированиях, исследованиях, в поисковой деятельности; при чтении художественной литературы, в беседах; творческих видах деятельности: конструировании, работе с природным и бросовым материалом, изобразительной деятельности (аппликации, рисовании, лепке); на развлечениях, праздниках, досугах; физкультурно-оздоровительных мероприятиях, образовательной деятельности по формированию представлений о себе, по охране безопасности жизнедеятельности; творческих, настольно-печатных, режиссерских, сюжетно-ролевых играх; в общении, самообслуживании элементарном бытовом труде.

Особая значимость в образовательной и воспитательной работе придается взаимодействию с социальными и сетевыми партнерами МАДОУ детский сад № 34. Взаимодействие МАДОУ детский сад № 34 с различными учреждениями основывается на доступности основного здания и обособленных структурных подразделений к учреждениям и организациям, и обеспечивает преемственность и непрерывность в организации воспитательной работы между детским садом и организациями. Для воспитанников детского сада организуются экскурсии, в условиях новой коронавирусной инфекции виртуальные, участие в совместных конкурсах и мероприятиях, в том числе и в дистанционном формате.

Для развития у детей целостного представления об окружающем мире, усвоения социальных ценностей, формирования личностной культуры организуется совместная деятельность с городскими библиотеками. Беседы, конкурсы, викторины, совместные мероприятия способствуют развитию воображения, любознательности, вдумчивости, повышают интерес к чтению детской литературы.

С целью формирования у детей навыков осознанного безопасного поведения, а также повышения ответственности за соблюдением детьми правил дорожного движения МАДОУ детский сад № 34 взаимодействует с ГИБДД. Инспектора по пропаганде БДД принимает активное участие в тематических беседах, открытых мероприятиях с воспитанниками дошкольного возраста, в различных акциях.

Со множеством учреждений планируются различные совместные мероприятия и акции.

*Таблица №17. Социальные партнеры МАДОУ детский сад № 34.*

Организации, учреждения и сетевые партнеры	Направления взаимодействия
ГАОУ ДПО СО «ИРО»	Курсы повышения квалификации, развитие профессиональной компетентности
ГАПОУ СО «РПК»	



МКУ «ЦРО»	Организация деятельности ассоциации работников дошкольного образования, представление и изучение лучшего профессионального опыта в педагогической деятельности
ГАУЗ СО «РГБ»	Сохранение и укрепление здоровья воспитанников, проведение диспансеризации воспитанников
МДОУ ГО Ревда	Обмен профессиональным опытом, развитие профессиональной компетентности педагогических работников Участие воспитанников в различных мероприятиях спортивной, творческой, познавательной направленности
МОУ «СОШ» № 3, 7, 10, 28, 29	Реализация сетевого проекта со школой № 7 «Экологическая станция» Обеспечение преемственности между дошкольным и начальным общим образованием
МАУ ДО «ЦДО», муниципальный центр детской одаренности	Участие воспитанников в различных мероприятиях спортивной и творческой направленности, в том числе детей с ОВЗ
МБУ ДО «СЮТ»	Реализация сетевого проекта «По развитию инновационных видов технического творчества» Участие воспитанников в различных мероприятиях технической и творческой направленности
МБУ ДО «ДЮСШ»	Участие воспитанников в различных мероприятиях спортивной направленности
Музыкальная школа, художественная школа, городские детские библиотеки, Демидов-центр	Социализации воспитанников и развитие их социальной компетентности через различные направления воспитательной работы посредством организации совместных мероприятий
Городской совет ветеранов, совет матерей ГО Ревда, общественные организации	Формирование патриотических чувств у воспитанников
ГУЗ СО «Специализированный дом ребенка»	Организация волонтерского движения, развитие социальной компетентности
Приюты для животных	
ОГИББД «Ревдинский», отделение надзорной деятельности по профилактике пожаров	Профилактика нарушений, развитие социальной компетентности воспитанников

Социальное партнерство и сотрудничество обеспечивает открытость МАДОУ детский сад № 34 для внутренних и внешних влияний среды, что может обеспечить успешную реализацию рабочей программы воспитания.

В 2020 году в период с конца марта до конца августа детские сады для массового посещения были закрыты, с мая месяца были открыты дежурные группы в основном здании и ОСП 2, с общим количество воспитанников не более 12, для детей чьи родители работают на непрерывном производстве. С 01 сентября 2020 года детский сад вернулся к работе в обычном режиме, но с соблюдением противоэпидемических мероприятий:

- ежедневный утренний фильтр сотрудников и воспитанников – термометрию бесконтактным термометром, опрос сотрудников и родителей (законных представителей) и опрос на наличие признаков инфекционных заболеваний, лица с признаками инфекционных заболеваний не допускаются;

- ежедневную влажную уборку с применением дезинфицирующих средств всех контактных поверхностей, игрушек и оборудования;

- дезинфекцию столовой посуды после каждого приема пищи;

- установка бактерицидных облучателей во всех помещениях;
- проветривание помещений в соответствии с графиком;
- отмена проведения массовых мероприятий;
- отстранение от посещения детского сада контактных детей и другие мероприятия, которые позволяют снизить риск массового заболевания новой коронавирусной инфекцией.

## 2.5. Оценка качества кадрового, учебно-методического, библиотечно-информационного обеспечения, материально-технической базы

### Оценка кадрового обеспечения.

Анализ образовательного уровня, уровня квалификации и педагогического стажа педагогов позволяет говорить о том, что профессиональная подготовка специалистов является достаточной для квалификационного обеспечения образовательного процесса, в тоже время необходимо отметить, что более 32 процентов педагогов пришли в учреждение в последние два года.

Таблица № 18. Количественный и качественный состав кадров на начало 2021 года

№	Категория участников образовательного процесса	Всего	Высшая категория	Первая категория	СЗД	Без категории
1	Руководители ОСП	4	-	-	4	-
2	Старший воспитатель	1	-	1	-	-
3	Педагог-психолог	3	-	1	1	1*
4	Учитель - дефектолог	1	-	-	-	1*
5	Учитель - логопед	4	2	2	-	-
6	Музыкальный руководитель	5	3	2	-	-
7	Инструктор по физической культуре	3	1	2	-	-
8	Воспитатель	50	14	14	10	12
9	Ассистент-помощник	1	-	-	-	1
10	Итого:	72	20	22	15	15
11	Процент:					

\*молодые специалисты

Причиной отсутствия квалификационной категории является стаж работы педагогов в должности менее двух лет.

На данный момент имеются вакансии: педагога-психолога (ОСП 1 0,5 ставки, ОСП 2 0,5 ставки), музыкального руководителя (ОЗ, ОСП 3, ОСП 4 по 1 ставке), воспитатели во все здания 15 ставок (из них 8 на период отпуска по уходу за ребенком).

Таблица 19. Профессиональное образование и стаж работы

Здания	Количество педагогов	ВО	СПО	НПО	стаж				
					до 3 лет	от 3 до 5 лет	от 5 до 10 лет	от 10 до 20 лет	от 20 лет
Основное	26	9	15	2	10	1	5	2	8
ОСП 1	9	2	6	1	2	0	1	1	5
ОСП 2	11	5	5	1	1	1	0	4	5
ОСП 3	22	3	19	0	1	1	4	3	13
Итого:	68	19	45	4	14	3	10	10	31
Процент:		28 %	66 %	6 %	20,5 %	4 %	15 %	15 %	45,5 %

ВО – высшее образование

СПО – среднее профессиональное образование

НПО – неоконченное профессиональное образование

Таблица 20. Участие педагогов в различных мероприятиях

Здания	Количество педагогов	Количество педагогов, участвующих очно в конкурсах на уровне детского сада	Из них призеров	Количество педагогов, участвующих заочно в конкурсах на уровне детского сада	Из них призеров	Количество педагогов, участвующих очно в конкурсах на муниципальном уровне	Из них призеров
Основное	26	0	0	11	7	9	1
ОСП 1	9	0	0	0	0	1	0
ОСП 2	11	0	0	1	0	7	2
ОСП 3	22	11	0	14	0	2	0
Итого:	68	11	0	26	7	19	3
Процент:		16 %	0 %	38 %	10 %	28 %	4 %

Здания	Количество педагогов	Количество педагогов, участвующих заочно в конкурсах на муниципальном уровне	Из них призеров	Количество педагогов, участвующих очно в конкурсах на областном уровне	Из них призеров	Количество педагогов, участвующих заочно в конкурсах на областном уровне	Из них призеров
Основное	26	10	4	0	0	1	0
ОСП 1	9	2	0	0	0	0	0
ОСП 2	11	3	1	0	0	3	0
ОСП 3	22	14	0	1	0	0	0
Итого:	68	29	5	1	0	4	0
Процент:		43 %	7 %	1,5 %	0 %	6 %	0 %

Здания	Количество педагогов	Количество педагогов, участвующих очно в конкурсах на всероссийском уровне	Из них призеров	Количество педагогов, участвующих заочно в конкурсах на всероссийском уровне	Из них призеров
Основное	26	0	0	59	34
ОСП 1	9	0	0	9	7
ОСП 2	11	2	1	11	1
ОСП 3	22	0	0	0	0
Итого:	68	2	1	79	42
Процент:		3 %	1,5 %	116 %	62 %

Здания	Количество педагогов	Прошедших КПК	Из них прошли КПК по работе с детьми ОВЗ	Количество молодых педагогов, имеющих стаж меньше 5 лет	Количество педагогов участвующих в работе экспертных групп и жюри
Основное	26	16	10	7	4
ОСП 1	9	8	4	1	0
ООСП 2	11	9	5	0	6
ОСП 3	22	22	7	2	2
Итого:	68	55	26	10	12
Процент:		81 %	38 %	15 %	18 %

Здания	Количество педагогов	Участники различных мероприятий на уровне детского сада	Участники различных мероприятий на муниципальном уровне	Участники различных мероприятий на областном уровне	Участники различных мероприятий на всероссийском уровне
Основное	26	0	0	0	0
ОСП 1	9	0	0	0	9
ОСП 2	11	0	2	5	5
ОСП 3	22	0	22	22	22
Итого:	68	0	24	27	36
Процент:		0 %	35 %	40 %	53 %

Некоторыми педагогами детского сада освоены технологии игрового, диалогового, коммуникационного, проблемного, развивающего, проектного обучения и воспитания дошкольников через непрерывное и плановое повышение своей квалификации. 100% педагогов за данный период повысили свою квалификацию на курсах повышения квалификации при ИРО, ГАПОУ СО «РПК» с учетом собственных профессиональных потребностей и в соответствии с ФГОС ДО.

Но все же недостаточно активизирована работа педагогического коллектива в инновационной деятельности.

Общее количество сотрудников МАДОУ детский сад № 34 172.

*Таблица № 21. Сведения о работниках, имеющих награды.*

Наименование награды	Почетная грамота Министерства образования и науки	Удостоверение «Ветеран труда РФ»	Почетная грамота МО и ПО СО	Удостоверение Ветеран труда СО»	Почетная грамота Губернатора СО	Малый серебряный знак законодательного собрания СО
Количество награжденных	4	5	13	6	1	1
Процент от общего количества сотрудников	2 %	3 %	8 %	3 %	0,6 %	0,6 %



Наименование награды	Почетная грамота законодательно го собрания СО	Грамота администрации ГО Ревда	Грамота Думы ГО Ревда	Грамота УО ГО Ревда	Грамота МАДОУ детский сад и№ 34
Количество награжденных	1	11	10	50	54
Процент от общего количества сотрудников	0,6 %	6 %	6 %	29 %	31 %

В МАДОУ детский сад № 34 функционирует площадка:

2017-2020 г. – Базовая площадка ГАПОУ СО «РПК» по лево-конструированию.

Создана и эффективно функционирует информационная зона для всех участников образовательного пространства детского сада с доступом в Интернет и сайту МАДОУ детский сад № 34. Установлены интерактивные доски и панели в количестве 24 штук, организованы рабочие места педагогам с выходом в интернет в новых зданиях, 28 рабочих мест.

Педагогический коллектив активно обобщает и публикует лучший профессионально-педагогический опыт использования современных педагогических технологий в сборниках разного уровня: городских, областных, всероссийских. Проводятся методические мероприятия, семинары, конференции на уровне детского сада. Педагоги активные участники вебинаров, онлайн семинаров, конференций, участники дистанционных курсов повышения квалификации. Активно началась работа по наставничеству и сопровождению молодых специалистов.

В целом ситуация обеспечивает наличие достаточного профессионального потенциала, а также возможности преодолевать профессиональные дефициты, педагогические стереотипы, что является актуальной проблемой в условиях требований современного развития дошкольного образования. Педагоги недостаточно активны в методических мероприятиях детского сада, недостаточно используют различные образовательные ресурсы для самообразования по актуальным проблемам дошкольного образования, меньше половины педагогов имеют личные странички сайтов.

Проблемное поле. Обостряется проблема профессионального выгорания педагогических кадров. Не достаточно высокий уровень готовности педагогов к ведению инновационной деятельности.

#### ***Оценка учебно-методического и библиотечно-информационного обеспечения.***

Учебно-методическое обеспечение включает работу по оснащению образовательной деятельности передовыми методиками, учебно-методическими комплексами, методическими средствами, способствующими организации образовательного и воспитательного процессов.

В МАДОУ детский сад № 34 созданы все условия для разностороннего развития детей, в образовательной деятельности, используются информационно-коммуникативные технологии.

Библиотечный фонд располагается в мини-методических кабинетах в возрастных группах МАДОУ детский сад № 34, кабинетах специалистов. Библиотечный фонд представлен методической литературой и детской художественной литературой в соответствии с возрастом детей и образовательными областями, а также информационными ресурсами на различных электронных носителях. Весь библиотечный фонд соответствует особенностям реализации основной образовательной программы дошкольного образования и рабочих программ педагогов, а также реализации дополнительных общеразвивающих программ. В каждой группе имеются центры детской книги. В группах имеется наглядный материал для педагогического просвещения родителей, который сменяется в зависимости от актуальных событий, происходящих в детском саду, в ГО Ревда, Свердловской области, стране.

Все материалы прошли проверку на отсутствие экстремистских материалов, что отмечено в актах. При подборке мультфильмов и видео педагоги основываются на принципах:

- учета возраста детей;

- реализации рабочей программы и содержания деятельности по восприятию детской художественной литературы;
- отсутствие негативного влияния на психику и эмоциональное состояние воспитанников;
- направленность на формирование нравственно-волевых категорий;
- требований СанПин.

В 2020 году было приобретены учебно-методические и учебно-дидактические пособия для обучения детей с ограниченными возможностями здоровья для детей с ТНР на сумму 132 тысячи рублей.

В МАДОУ детский сад № 34 созданы условия для использования электронно-цифровых ресурсов для детей старшего дошкольного возраста.

В детских садах МАДОУ детский сад № 34 создана современная информационно-техническая база: компьютеры, ноутбуки, мультимедийное оборудование, ТВ, музыкальные центры, магнитофоны. Обеспечена открытость и доступность информации о деятельности детских садов: информационные стенды в группах в фойе, размещение информации на официальном сайте учреждения.

В 2020 году увеличился поток информации, передающейся от педагогов к родителям воспитанников (законным представителям) через различные мессенджеры в связи с ограничительными мероприятиями в период пандемии.

*Таблица №22. Наличие интерактивных досок и панелей*

№ п/п	Здание	Количество интерактивных панелей и досок в группах	Количество групп старшего дошкольного возраста	Процент оснащения групп	Количество интерактивных панелей и досок в здании	Количество групп в здании	Процент оснащения
1	ОЗ	3	5	60 %	5	14	35 %
2	ОСП 1	2	3	66 %	3	6	50 %
3	ОСП 2	4	4	100 %	5	6	83 %
4	ОСП 3	4	7	57 %	5	12	41 %
5	Итого:	13	19	68 %	18	38	47 %

Таким образом, в детских садах имеется учебно-методическое и библиотечно-информационное обеспечение для реализации основной образовательной программы дошкольного образования.

Проблемное поле. Выявлено отсутствие информационной платформы для организации обучения в период ограничительных мероприятий и закрытия групп на карантин в режиме-онлайн.

***Оценка материально-технического обеспечения.***

Состояние материально-технической базы и содержание зданий учреждения соответствует целям и задачам МАДОУ детский сад № 34, санитарным нормам, требованиям антитеррористической защищенности, пожарной безопасности. Территория зданий ограждена забором. Въезды и входы на территорию детского сада имеют твердое покрытие. По периметру зданий имеется освещение. Дошкольные образовательные учреждения обеспечены автоматической пожарной сигнализацией, передачей сигнала в пожарную часть, кнопкой экстренного вызова вневедомственной охраны, детские сады оборудованы системой видеонаблюдения.

В 2020 году материально-техническая база оснащена оборудованием: интерактивными панелями, микроскопами, в том числе цифровыми, мебелью, игровым оборудованием.

Информационно-методическая база оснащена компьютерами, телевизорами, музыкальными центрами, фотоаппаратами и видеокамерами.

Развивающая предметно-пространственная среда постоянно обновляется, соответствует санитарным правилам и нормам, ее насыщенность учитывает возрастные особенности детей групп.

Для своевременной психолого-педагогической помощи в кабинеты психологов приобретены световые столы рисованием песком, обновлена методическая и образовательная среда.

*Финансовая деятельность МАДОУ детский сад № 34 осуществляется на основании плана финансово-хозяйственной деятельности, в пределах выделенных бюджетных ассигнований, предусмотренных в бюджете на финансовый год.* МАДОУ детский сад № 34 обеспечивается финансированием из бюджетных средств регионального и муниципального уровня. Источниками внебюджетного финансирования являются средства от предоставления платных образовательных услуг.

В 2020 году капитально отремонтирована кровля в ОСП 3 по адресу Мира 33, там же проведен ремонт в 4 группах, три из которых перепрофилированы под группы для детей ясельного возраста, приобретено необходимое игровое оборудование и заменена мебель, обновлены три прогулочных площадки новым оборудованием и спортивная площадка.

В ОСП 1 по адресу Цветников 6 смонтированы три новых веранды.

Таким образом, учебно-методическое, библиотечно-информационное, материально-техническое обеспечение соответствует требованиям реализуемых основных образовательных программ, созданы необходимые условия для мотивации всех участников образовательных отношений на саморазвитие, самореализацию, самостоятельную творческую деятельность. В целом можно отметить, что коллектив учреждения стремится к созданию комфортных условий для воспитанников и сотрудников, соответствующих требованиям СанПиН и ФГОС ДО.

*Проблемное поле.* В 2020 году отмечается недостаток финансирования муниципального задания, в связи с новой коронавирусной инфекцией снижено поступление финансовых средств от платных образовательных услуг.

## **2.6. Оценка функционирования внутренней системы оценки качества дошкольного образования**

Целью системы оценки качества образования в МАДОУ детский сад № 34 является установление соответствия качества дошкольного образования ФГОС ДО. Реализация внутренней системы оценки качества образования осуществляется на основе внутреннего контроля, управленческого и педагогического мониторинга.

Внутренняя система оценки качества образования – это совокупность организационных норм и правил, обеспечивающих объективную информацию и последующую оценку образовательных достижений воспитанников, эффективности деятельности учреждения, включая качество имеющихся ресурсов, качество образовательных программ с учетом запросов основных потребителей услуг.

В рамках функционирования внутренней системы оценки качества образования осуществляется контроль качества образования по следующим направлениям: качество образования, условия функционирования и развития, эффективности развития, эффективности функционирования.

Внутренний контроль проводится в виде плановых проверок в соответствии с утвержденным годовым планом, графиком административного контроля, который доводится до сведения педагогического коллектива. Результаты внутреннего контроля оформляются в виде справок, актов, отчетов, карт наблюдений. Аналитический материал содержит факты, выводы и рекомендации. Информация о результатах внутреннего контроля доводится до сведения коллектива в течение недели с момента завершения проверки. По итогам контроля с учетом реальных дел проводится заседание педагогического совета и административные совещания.

Мониторинг предусматривает сбор системный учет, обработка и анализ информации об организации и результатах образовательной деятельности для эффективности решения поставленных задач управления качеством образования. По результатам мониторинга издается приказ заведующего, в котором указывается управленческое решение, ответственные лица, сроки устранения нарушений, сроки проведения дополнительного контроля по устранению выявленных недостатков (по необходимости), поощрения педагогов.



При проведении внутренней оценки качества образования изучается степень удовлетворенности родителей качеством образования в МАДОУ детский сад № 34 на основе анкетирования родителей (законных представителей) воспитанников выпускников.

В целях информирования родителей об организации образовательной деятельности оформлены информационные стенды, уголки для родителей в группах, функционирует официальный сайт учреждения.

**Вывод.** Система внутренней оценки качества образования функционирует в соответствии с требованиями действующего законодательства Российской Федерации.

## 2.7. Оценка показателей деятельности МАДОУ детский сад № 34, подлежащих самообследованию

### Показатели самообследования МАДОУ детский сад № 34 на 31.12.2020 года

№ п/п	Показатели	Единица измерения
1.	Образовательная деятельность	
1.1	Общая численность воспитанников, осваивающих образовательную программу дошкольного образования, в том числе:	811 человек
1.1.1	В режиме полного дня (8-12 часов)	801 человек
1.1.2	В режиме кратковременного пребывания (3-5 часов)	10 человек
1.1.3	В семейной дошкольной группе	0 человек
1.1.4	В форме семейного образования с психолого-педагогическим сопровождением на базе дошкольной образовательной организации	0 человек
1.2	Общая численность воспитанников в возрасте до 3 лет	120 человек
1.3	Общая численность воспитанников в возрасте от 3 до 8 лет	691 человек
1.4	Численность/удельный вес численности воспитанников в общей численности воспитанников, получающих услуги присмотра и ухода:	811 человек/100%
1.4.1	В режиме полного дня (8-12 часов)	801 человек/99%
1.4.2	В режиме продленного дня (12-14 часов)	0 человек/%
1.4.3	В режиме круглосуточного пребывания	0 человек/%
1.5	Численность/удельный вес численности воспитанников с ограниченными возможностями здоровья в общей численности воспитанников, получающих услуги:	89 человек /11 %
1.5.1	По коррекции недостатков в физическом и (или) психическом развитии	16 человек/2 %
1.5.2	По освоению образовательной программы дошкольного образования	73 человек/9 %
1.5.3	По присмотру и уходу	89 человека/11 %
1.6	Средний показатель пропущенных дней при посещении дошкольной образовательной организации по болезни на одного воспитанника	11,6
1.7	Общая численность педагогических работников, в том числе:	72 человека



1.7.1	Численность/удельный вес численности педагогических работников, имеющих высшее образование	19 человека/ 28%
1.7.2	Численность/удельный вес численности педагогических работников, имеющих высшее образование педагогической направленности (профиля)	19 человека/ 28%
1.7.3	Численность/удельный вес численности педагогических работников, имеющих среднее профессиональное образование	45 человек/ 66%
1.7.4	Численность/удельный вес численности педагогических работников, имеющих среднее профессиональное образование педагогической направленности (профиля)	48 человек/ 66%
1.8	Численность/удельный вес численности педагогических работников, которым по результатам аттестации присвоена квалификационная категория, в общей численности педагогических работников, в том числе:	42 человек/ 58%
1.8.1	Высшая	20 человек/ 27,5%
1.8.2	Первая	22 человека/ 30,5%
1.9	Численность/удельный вес численности педагогических работников в общей численности педагогических работников, педагогический стаж работы которых составляет:	72 человека/ 100%
1.9.1	До 5 лет	17 человек/ 24%
1.9.2	Свыше 30 лет	12 человек/ 17%
1.10	Численность/удельный вес численности педагогических работников в общей численности педагогических работников в возрасте до 30 лет	9 человек/ 13%
1.11	Численность/удельный вес численности педагогических работников в общей численности педагогических работников в возрасте от 55 лет	14 человек/ 19%
1.12	Численность/удельный вес численности педагогических и административно-хозяйственных работников, прошедших за последние 5 лет повышение квалификации/профессиональную переподготовку по профилю педагогической деятельности или иной осуществляемой в образовательной организации деятельности, в общей численности педагогических и административно-хозяйственных работников	72 человек/ 91,3%
1.13	Численность/удельный вес численности педагогических и административно-хозяйственных работников, прошедших повышение квалификации по применению в образовательном процессе федеральных государственных образовательных стандартов в общей численности педагогических и административно-хозяйственных работников	50 человек /61%
1.14	Соотношение «педагогический работник/воспитанник» в дошкольной образовательной организации	1 человек/ 14,6 человек
1.15	Наличие в образовательной организации следующих педагогических работников:	
1.15.1	Музыкального руководителя	да

1.15.2	Инструктора по физической культуре	да
1.15.3	Учителя-логопеда	да
1.15.4	Логопеда	нет
1.15.5	Учителя-дефектолога	да
1.15.6	Педагога-психолога	да
2.	Инфраструктура	
2.1	Общая площадь помещений, в которых осуществляется образовательная деятельность, в расчете на одного воспитанника	6,8 кв.м.
2.2	Площадь помещений для организации дополнительных видов деятельности воспитанников	917 кв.м.
2.3	Наличие физкультурного зала	да
2.4	Наличие музыкального зала	да
2.5	Наличие прогулочных площадок, обеспечивающих физическую активность и разнообразную игровую деятельность воспитанников на прогулке	да

На основе самоанализа деятельности МАДОУ детский сад № 34 определены основные направления деятельности, по преодолению обозначенных проблем:

1. Совершенствование системы методической работы.
2. Совершенствование системы психолого-педагогического сопровождения.
3. Совершенствования внутренней системы оценки качества дошкольного образования.

Заведующий МАДОУ детский сад № 34

Н.Н. Кокорина

**ДОКУМЕНТ ПОДПИСАН  
ЭЛЕКТРОННОЙ ПОДПИСЬЮ**

**СВЕДЕНИЯ О СЕРТИФИКАТЕ ЭП**

Сертификат 603332450510203670830559428146817986133868575921

Владелец Кокорина Наталья Николаевна

Действителен с 25.02.2021 по 25.02.2022